




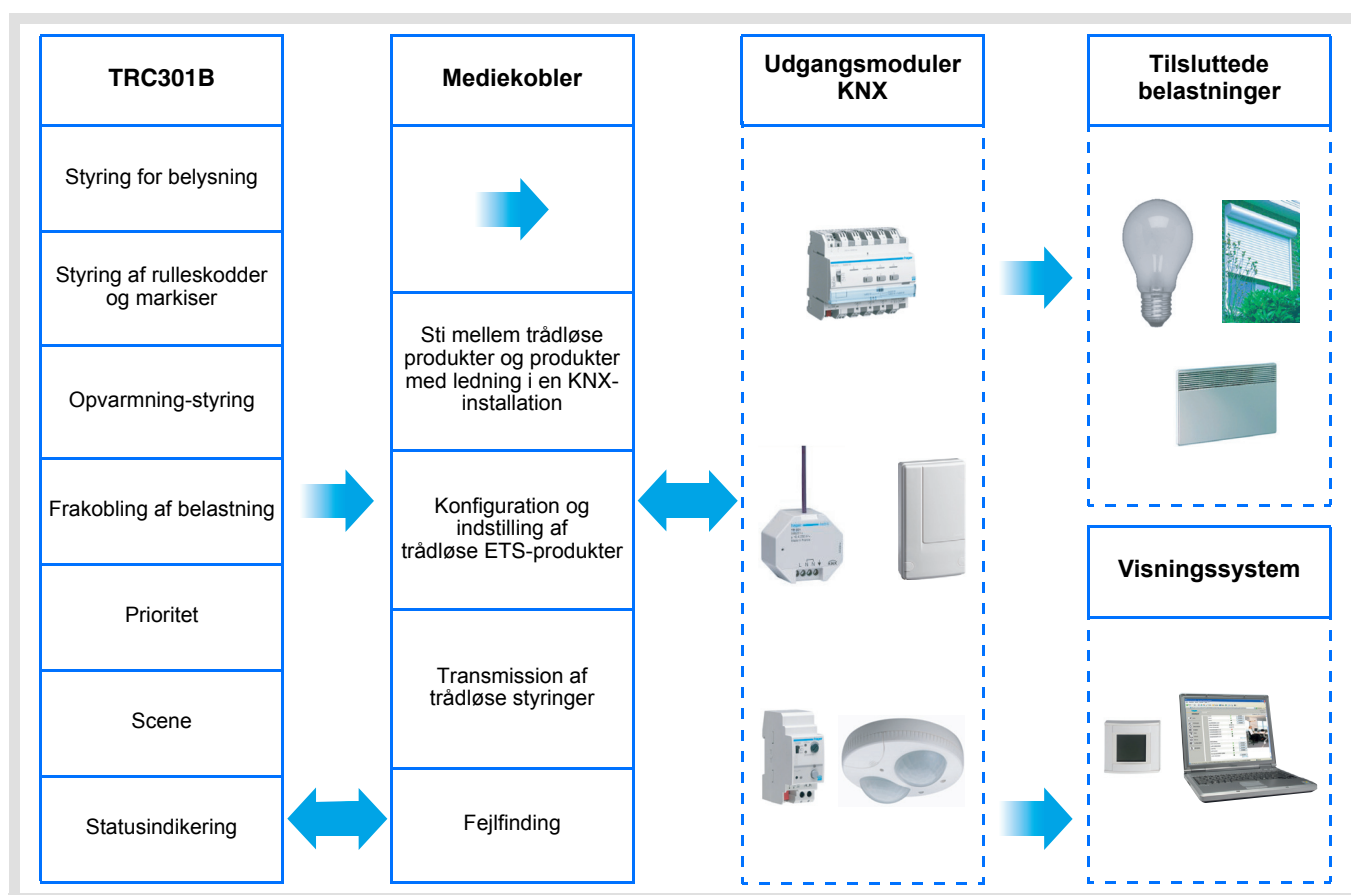
Tebis softwareprogram

- ▲ Producenter
- ▲ Berker
- ▲ Trådløse komponenter
 - Åbningssensor

Trådløs quicklink åbningssensor

Elektriske/mekaniske specifikationer : Se produktets brugsvejledning

	Produktreference	Komponentbetegnelse	Ref. for programsoftware
	TRC301B	Trådløs åbningssensor	STRC301B





Indhold

1. Præsentation af funktionerne	2
1.1 Generelle bemærkninger	2
1.2 Beskrivelse af komponenten	2
1.3 Beskrivelse af funktioner	3
2. Konfiguration og indstilling	4
2.1 Liste over parametre og objekter	4
2.2 Definition af parametre og objekter	5
2.3 Konfigurering med mediekobler (ETS version > 3.0f)	9
3. Reset komponent	11
3.1 Nulstilling til fabriksindstilling af ETS via mediekobleren	11
3.2 Nulstilling til fabriksindstilling på produktet	11
4. Specifikationer	11

1. Præsentation af funktionerne

1.1 Generelle bemærkninger

Den trådløse åbningssensor, som dette dokument refererer til, er et trådløst Quicklink  produkt. Den kan kendes på konfigureringsstrykknappen **cfg**, som den er forsynet med. Quicklink  har udviklet konfigurationsmåden uden værktøj.

Disse produkter kan også konfigureres i E mode af TX100 eller i S mode af ETS via mediekoblingen .

Dette dokument beskriver konfigurationsprincippet med programmet ETS via mediekopleren og de funktioner, der er disponible i denne måde.

I en og samme installation, skal der kun anvendes én konfigurationsmåde.

For genbrug med ETS skal et produkt, der allerede er programmeret i en anden installation af TX100 eller quicklink , nulstilles til fabriksindstilling.

1.2 Beskrivelse af komponenten

Generelle bemærkninger :

Åbningssensoren er en trådløs KNX udsender, der forsynes af batteri. Den signalerer åbning og lukning af en dør eller et vindue via objektet **Statusindikering**.

Det er muligt at starte en anden KNX styring af typen: Gøre opvarmning frostfri, markise op, scene osv. Denne KNX styring, der frit kan programmeres, bliver udsendt ifølge de udførte indstillinger, dvs.: :

- Udelukkende ved åbning eller lukning af kontakten,
- Ved åbning og lukning af kontakten.

En knap på forsiden af komponenten giver brugeren mulighed for at afbryde den automatiske funktion (ikke mere trådløs udsendelse, undtagen for objektet **Statusindikering - Batteri Status**. Det er via indstilling muligt at hæmme knappens virkning, hvilket medfører en permanent automatisk funktionalitet.

Fjernforbundet kontakt :

For at øge sensorens kapacitet er det muligt at tilføje en fjernforbundet kontakt. De to kontakter bliver så behandlet som én logisk funktion ELLER.

For at aktivere detektering via den fjernforbundne kontakt, skal man aktivere sit vindue mindst én gang.

For at tilbagetrække en fjernforbundet kontakt, der allerede er aktiveret, skal man nulstille komponenten ved at tage batterierne ud i 30 s.

1.3 Beskrivelse af funktioner

Softwareprogrammerne for trådløse udsendere giver mulighed for individuel konfiguration af hver indgang. De vigtigste funktioner er følgende :

■ Afsendelse af styringer

Indgangene giver mulighed for at afsende styringer for belysning, rulleskodder, opvarmning, scener.

Afsendelse af styringer :

- Styring for belysning
 - ON, OFF, Timer, Værdi i %, Prioritet
- Styring af rulleskodder/markiser
 - OP, NED, Stopp, Værdi i %, Prioritet
- Valg af setpunkt (Opvarmning)
 - Auto, Komfort, Standby, Natsænkning, Frostsikring, Værdi i %, Prioritet

■ Scene

Funktionen Scene giver mulighed for at afsende gruppestyringer til forskellige typer af udgange for at skabe indeklimaer eller scenarier.

Eksempel på scene 1 : Forlade boligen (styring af centraliseret belysning OFF, markiser i syd sænket til 3/4, de andre markiser åbne, opvarmning skifter til Natsænkning-funktion.

■ Prioritet

Funktionen Prioritet giver mulighed for at tvinge en indgang til en defineret status. Prioritetshandlingen afhænger af hvilken anvendelsestype, der er blevet kommanderet : Belysning, Markise / persienne, Opvarmning.

■ Frakobling af belastning

Med formatet 1 bit giver funktionen Frakobling af belastning mulighed for midlertidigt at stoppe funktionaliteten for visse elektriske modtagere (varmeudsendere, opvarmning af varmtvandssystem, kølergruppe...) hvis den anbefalede effekt overskrides. F.eks. : Afbrydelse af opvarmning i rummet ved åbning af vinduet fulgt af en ordre om gen-belastning ved lukning af vinduet.

■ Åbningsovervågning, Statusindikering

Med formatet 1 afsendes objektet **Statusangivelse- Åbningsovervågning** ved hver detektering af åbning eller lukning.

2. Konfiguration og indstilling

2.1 Liste over parametre og objekter

Liste over parametre				Liste over objekter		
Generelt	Parametre	Indstilling	Standardfunktion	Navn	Funktion og format	
	Tryk for automatisk drift	Anvendt, Ikke anvendt	Anvendt			
Indgang 1	Kanalfunktion	Belysning		Indgang 1	ON / OFF	1 bit
	Funktion ved åbning ...	Ikke anvendt, ON, OFF, Kiptryk	ON			
	Funktion ved lukning ...		OFF			
		Timer		Indgang 1	Timer	1 bit
	Funktion ved åbning ...	Ikke anvendt, Start, Stopp	Start			
	Funktion ved lukning ...		Ikke anvendt			
		Markise / persienne		Indgang 1	OP / NED Lamelvinkel / Stop	1 bit 1 bit
	Funktion ved åbning ...	Ikke anvendt, OP, NED, Stopp	OP			
	Funktion ved lukning ...		NED			
		Opvarmning		Indgang 1	Setpunkt opvarmning	1 byte
	Funktion ved åbning ...	Ikke anvendt, Auto, Komfort, Standby, Natsænkning, Frostsikring	Frostsikring			
	Funktion ved lukning ...		Auto			
		Scene		Indgang 1	Scene	1 byte
	Funktion ved åbning ...	Ikke anvendt, Scene 1 ... Scene 32	Scene 1			
	Funktion ved lukning ...		Ikke anvendt			
		Værdi i %		Indgang 1	ON / OFF Værdi i %	1 bit 1 byte
	Værdi i % af	Åbne / Lukke, Åbne, Lukke				
	Funktion ved åbning ...	0% ...100%	100%			
	Funktion ved lukning ...		0%			
		Prioritet		Indgang 1	Prioritet	2 bit
	Funktion ved åbning ...	Prioritet ON / NED / Komfort, Prioritet OFF - OP - Natsænkning, Ikke anvendt, Slut på prioritet	Prioritet ON / NED / Komfort			
	Funktion ved lukning ...		Slut på prioritet			
		Aktivering af opvarmning		Indgang 1	Aktivering/ Deaktivering af opvarmning	1 bit
	Funktion ved åbning ...	Ikke anvendt, Aktivering, Deaktiveren	Deaktiveren			
	Funktion ved lukning ...		Aktivering			
		Frakobling af belastning		Indgang 1	Frakobling af belastning	1 bit
	Funktion ved åbning ...	Ikke anvendt, Frakobling af belastning aktiv, Frakobling af belastning ikke-aktiv	Aktiv			
	Funktion ved lukning ...		Inaktiv			
	Afsendelse af kommando efter (i tilfælde af svingninger i de åbnende enheder)	Ikke anvendt, 1 s til 10 s	Ikke anvendt			
				Statusindikering	Åbningsovervågning	1 bit
					Batteri Status	1 bit

2.2 Definition af parametre og objekter

2.2.1 : Tryk for automatisk drift

Parametre	Beskrivelse	Værdi
Tryk for automatisk drift	<p>Denne parameter definerer brugen af trykknappen foran på komponenten.</p> <ul style="list-style-type: none"> Anvendt : Giver brugeren mulighed for via et tryk på trykknappen at afbryde den automatiske funktionalitet (ikke mere afsendelse af telegram ved ændring af åbningstilstanden), endnu et tryk på trykknappen genetablerer den automatiske funktionalitet, Ikke anvendt : I dette tilfælde har tryk på trykknappen ingen effekt (permanent automatisk funktionalitet). 	<p>Ikke anvendt, Anvendt</p> <p>Standardværdi : Anvendt</p>

2.2.2 Statusindikering - Åbningsovervågning

Objektet **Statusindikering - Åbningsovervågning** er en styring udsendt på bussen ved hver ændring af vinduets tilstand. Den signalerer vinduets position.

0 = Vindue lukket

1 = Vindue åbent

Ingen parametre.

Ved 2 på hinanden følgende tilstandsændringer bliver transmissionen af 1. meddelelse øjeblikkelig (f.eks. åbning af vinduet), men i dette tilfælde bliver lukningen ikke afsendt før efter en tidsfunktion på 20 s.

2.2.3 Indgang 1

■ Indstilling af parametre : Kanalfunktion

Med åbningssensoren kan man afsende styringer for belysning, rullemarkiser og persienner, opvarmning, scener, prioritet og frakobling af belastning. Det drejer sig om en indgang af afbrydertyper, hvor hvilken det er muligt at relatere eller ikke relaterer en handling ved hver af de to følgende hændelser :

- Funktion ved åbning af kontakten (af åbnet enhed),
- Funktion ved lukning af kontakten (af åbnet enhed)

Parametre	Beskrivelse	Værdi
Kanalfunktion	Med denne parameter kan man vælge funktionstype, der er relateret til indgangen 1.	<p>Belysning Timer Markise / persienne Opvarmning Scene Værdi i % Prioritet Aktivering af opvarmning Frakobling af belastning</p> <p>Standardværdi : Belysning</p>

■ Indstilling af parametre : Afsendelse af kommando efter ...

Med denne parameter udelukkende for indgang 1 kan man begrænse transmissionsfrekvensen især ved tilfælde af svingninger i den åbne enhed).

Parametre	Beskrivelse	Værdi
Afsendelse af kommando efter (i tilfælde af svingninger i de åbne enheder)	Med denne parameter kan man vælge minimumsvarigheden, der skal overholdes mellem 2 på hinanden følgende telegrammer.	<p>Ikke anvendt, 1 s til 10 s</p> <p>Standardværdi : Ikke anvendt</p>

■ Kanalfunktion : Belysning ON, OFF

Med denne funktion kan man styre tænding eller slukning af en belysningskreds eller af helt anden belastning for åbning og/eller lukning af et vindue.

Styringen ON eller OFF sendes på bussen via objektet **ON/OFF**. Styringen, der skal sendes, skal være defineret i parametrene :

- Funktion ved åbning : Ikke anvendt, ON, OFF, Kiptryk,
- Funktion ved lukning : Ikke anvendt, ON, OFF, Kiptryk.

→ ON : Afsendelse af styringen ON ved åbning eller lukning af kontakt.

→ OFF : Afsendelse af styringen OFF ved åbning eller lukning af kontakt.

→ Kiptryk* : Invertere styringstilstanden ved hver åbning eller ved hver lukning af kontakten.

→ Ikke anvendt : Ingen styringsafsendelse.

* Vigtigt : Kiptrykket kan ikke synkronisere med et andet kiptryk på den samme udgang.

0 = OFF

1 = ON

■ Kanalfunktion : Belysning, timer

Med denne funktion kan man starte eller afbryde en igangværende timer ved åbning og/eller lukning af et vindue. Styringen Timer afsendes på bussen via objektet **Timer**. Styringen, der skal sendes, defineres af følgende parametre :

- Funktion ved åbning : Ikke anvendt, Start, Stopp,
- Funktion ved lukning : Ikke anvendt, Start, Stopp.

→ Start : Afsendelse af styringen Timer ved åbning eller lukning af kontakten.

→ Stopp : Afsendelse af styringen Stop (øjeblikkeligt stop af timer) ved åbning eller lukning af kontakten.

→ Ikke anvendt : Ingen styringsafsendelse.

Timerens varighed indstilles på et udgangsmodul.

0 = Stopp

1 = Start

■ Kanalfunktion : Markise / persienne

Med denne funktion kan man styre rullemarkiserne ved åbning og/eller lukning af et vindue. Styringen OP eller NED afsendes på bussen via objektet [OP / NED]. Styringen Stop afsendes via objektet **Lamelvinkel/Stop**. Styringen, der skal sendes, defineres af følgende parametre :

- Funktion ved åbning : Ikke anvendt, OP, NED, Stopp,
- Funktion ved lukning : Ikke anvendt, OP, NED, Stopp.

→ OP : Afsendelse af styringen OP ved åbning eller lukning af kontakten.

→ NED : Afsendelse af styringen NED ved åbning eller lukning af kontakten.

→ Stopp : Afsendelse af styringen Stop ved åbning eller lukning af kontakten, ikke indstilling af lamelvinkel.

→ Ikke anvendt : Ingen styringsafsendelse.

0 = OP

1 = NED

■ Kanalfunktion : Opvarmning

Med denne funktion kan man vælge et setpunkt for opvarmning ved åbning og/eller lukning af et vindue. Funktionalitetsmåderne afsendes på bussen via objektet **Setpunkt for opvarmning**. Valg af setpunkt der skal afsendes defineres af følgende parametre :

- Funktion ved åbning : Ikke anvendt, Auto, Komfort, Standby, Natsænkning, Frostsikring,
- Funktion ved lukning : Ikke anvendt, Auto, Komfort, Standby, Natsænkning, Frostsikring.

- Auto : Afsendelse af styringen Auto ved åbning eller lukning af kontakten.
- Komfort : Afsendelse af styringen Komfort ved åbning eller lukning af kontakten.
- Standby : Afsendelse af styringen Standby ved åbning eller lukning af kontakten.
- Natsænkning : Afsendelse af styringen Natsænkning ved åbning eller lukning af kontakten.
- Frostsikring : Afsendelse af styringen Frostfri ved åbning eller lukning af kontakten.
- Ikke anvendt : Ingen styringsafsendelse.

0 = Auto
1 = Komfort
2 = Standby
3 = Natsænkning
4 = Frostsikring

■ Kanalfunktion : Scene

Med denne funktion kan man vælge en scene ved åbning og/eller lukning af et vindue. Styringen scene afsendes på bussen via objektet **Scene**. Valget af Scenenummer defineres af følgende parametre :

- Funktion ved åbning : Scene 1...Scene 32, Ikke anvendt,
- Funktion ved lukning : Scene 1...Scene 32, Ikke anvendt.

Scene 1 til Scene 32 : Afsendelse af styringen Scene x ved åbning eller lukning af kontakten.
Ikke anvendt : Ingen styringsafsendelse

Åbningssensoren tillader ikke registrering af scener.

■ Kanalfunktion : Værdi i %

2 objekter foreslås til denne parameter :

- Et objekt **ON/OFF ved 1 bit**
- Et objekt **værdi i %**

Værdi for objekt 1, det afsender :

0, hvis værdien er i % = 0%
1, hvis værdien er i % > 0%

Værdi for objekt i %

Med sidstnævnte kan man afsende en værdi i % (dæmpeniveau, markiseposition, % af opvarmning...) ved åbning og/eller lukning af et vindue.

Styringen Værdi i % afsendes på bussen via objektet **Værdi i %**. Styringen, der skal sendes, defineres af følgende parametre :

- Værdi i % af : Med denne parameter kan man kun bruge Åbning eller Lukning af kontakten ellers bruges de to handlinger, dvs. afsendelse af en værdi i % ved Åbning og ved Lukning af kontakten,
- Funktion ved åbning : 0 til 100%,
- Funktion ved lukning : 0 til 100%.

- Åbne : Afsendelse af en værdi i % ved åbning af kontakten.
- Lukke : Afsendelse af en værdi i % ved lukning af kontakten.

■ Kanalfunktion : Prioritet

Med denne funktion kan man afsende styringer for prioritet eller annullering af prioritet ved åbning og/eller lukning af et vindue. Ingen andre styringer bliver taget i betragtning, hvis en Prioritet er aktiv. Kun styringer for slut på prioritet eller alarmer bliver taget i betragtning. Styringen prioritet afsendes på bussen via objektet [Prioritet. Styringen, der skal sendes, defineres af følgende parametre :

- Funktion ved åbning :
 - Ikke anvendt, Prioritet ON - OP - Komfort,
 - Prioritet OFF - NED - Natsænkning, Slut på Prioritet ON ...
 - Slut på Prioritet OFF ...
- Funktion ved lukning :
 - Ikke anvendt, Prioritet ON - OP - Komfort,
 - Prioritet OFF - NED - Natsænkning, Slut på Prioritet ON ...
 - Slut på Prioritet OFF ...

- Prioritet ON - OP - Komfort : Afsendelse af styringen ved åbning eller lukning af kontakten.
- Prioritet OFF - NED - Natsænkning : Afsendelse af styringen ved åbning eller lukning af kontakten.
- Slut på Prioritet ON - OP - Komfort : Afsendelse af styringen ved åbning eller lukning af kontakten.
- Slut på Prioritet OFF - NED - Natsænkning : Afsendelse af styringen ved åbning eller lukning af kontakten.
- Ikke anvendt : Ingen styringsafsendelse.

00 = Slut på Prioritet OFF - NED - Natsænkning
 01 = Slut på Prioritet ON- OP - Komfort
 10 = Prioritet OFF ...
 11 = Prioritet ON ...

■ Kanalfunktion : Aktivering af opvarmning

Denne funktion er beregnet for produkter for opvarmning eller køling (termostater, udgangsmoduler for opvarmning eller køling ...). Den giver mulighed for at vælge en styring for Start/Stop eller et setpunkt for Frostfri ved åbning og/eller lukning af et vindue. Styringen for aktivering af opvarmning afsendes via objektet **Aktivering/Deaktivering af opvarmning**. Styringen, der skal sendes, defineres af følgende parametre :

- Funktion ved åbning : Ikke anvendt, Aktivering af opvarmning, Deaktivering af opvarmning,
- Funktion ved lukning : Ikke anvendt, Aktivering af opvarmning, Deaktivering af opvarmning.

- Aktivering af opvarmning : Afsendelse af styringen Aktivering af opvarmning ved åbning eller lukning af kontakten.
- Deaktivering af opvarmning : Afsendelse af styringen Deaktivering af opvarmning ved åbning eller lukning af kontakten.
- Ikke anvendt : Ingen styringsafsendelse.

0 = Deaktivering af opvarmning
 1 = Aktivering af opvarmning

■ Kanalfunktion : Frakobling af belastning

Denne funktion giver mulighed for frakobling af belastning eller annullering af belastning for en elektrisk belastning ved åbning og/eller lukning af et vindue. Styringen afsendes via objektet **Frakobling af belastning**. Styringen, der skal sendes, defineres af følgende parametre :

- Funktion ved åbning : Ikke anvendt, Frakobling af belastning aktiv, Frakobling af belastning ikke-aktiv,
- Funktion ved lukning : Ikke anvendt, Frakobling af belastning aktiv, Frakobling af belastning ikke-aktiv.

- Frakobling af belastning aktiv : Afsendelse af styringen Frakobling af belastning aktiv ved åbning eller lukning af kontakten.
- Frakobling af belastning ikke-aktiv : Afsendelse af styringen Frakobling af belastning inaktiv ved åbning eller lukning af kontakten.
- Ikke anvendt : Ingen styringsafsendelse.

0 = Frakobling af belastning ikke-aktiv
 1 = Frakobling af belastning aktiv

2.2.4 Statusindikering : Batteri Status

Objektet **Statusindikering - Batteri Status** er en information, der udsendes på bussen, når batteriopladningen når et kritisk niveau. Der er ingen regelmæssig afsendelse af informationen.

0 = Lavt niveau
 1 = Højt niveau, (Batterier er OK). Afsendt ved udskiftning med nye batterier.
 Ingen parametre.

2.3 Konfigurering med mediekobler (ETS version $\geq 3.0f$)

Konfigureringsprincip

Mediekoblingen giver mulighed for konfiguration af ETS trådløse komponenter med en trådløs KNX installation eller en blandet KNX installation, der omfatter busprodukter med og uden ledning. I normal funktion fungerer de trådløse udsendere i envejsmåde. Konfigureringen udføres i tovejsmåde.

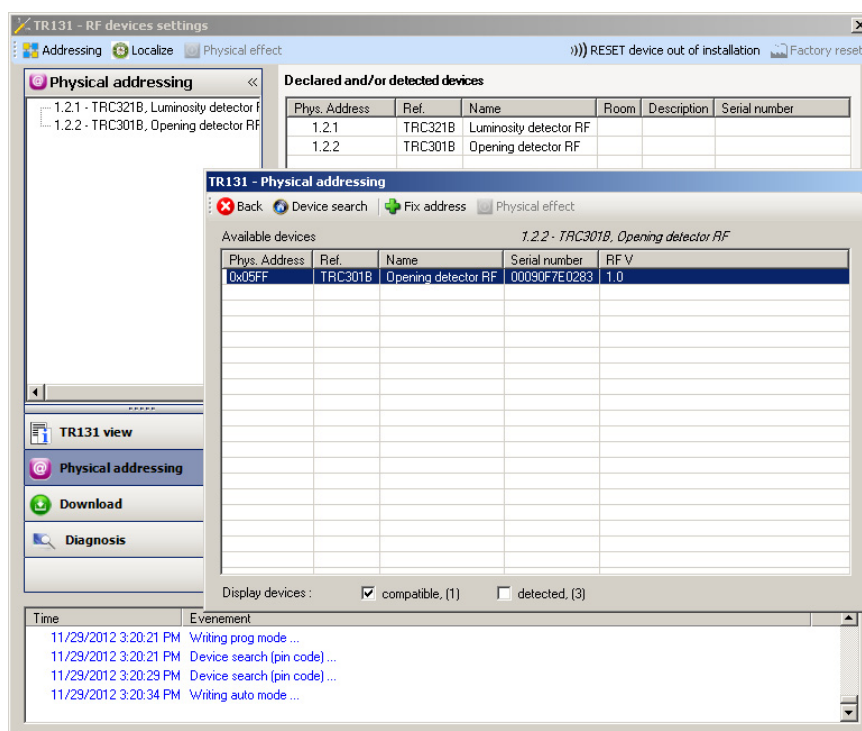
Fremgangsmåde :

- Opret en linje i projektet, der forbehold trådløse ETS-produkter. Indsæt først mediekopleren i linjen, derefter indsættes de andre trådløse komponenter i linjen,
- Udfør programmering, indstilling af parametre og gruppeadressering for alle trådløse komponenter, bortset fra mediekopleren,
- Download den fysiske adresse for mediekopleren, den skal være af type 1.1.0 (ender altid på nul),
- Installer mediekoplerens plug-in : Højreklik på produktet i biblioteket ETS, og vælg derefter **Rediger parametre**. For installation af plug-in er det nødvendigt at have Windows administrator-rettigheder.

Fysisk adresse :

- Klik på knappen **Fysisk adresse** for at få vist skærmen med plug-in'ets fysiske adresse,
- Vælg produktet, der skal adresseres, og klik derefter på feltet **Addressing** i menulinjen øverst i vinduet,
- Tryk på trykknappen **cfg** på hver trådløs udsender, der skal adresseres, og klik derefter på **Søg produkter**, (hvis produktet ikke findes, skal der udføres en **RESET device out of installation**, eller manuelt på produktet via tryk på trykknappen **cfg** > 10 s),
- Vælg produktet, der skal adresseres, og klik på **Tildel adresse**. Produktets fysiske adresse fungerer. Produktet er nu en del af installationen,
- Efter download af den fysiske adresse, vises symbolet foran produktet,
- Gentag denne fremgangsmåde for de andre trådløse udsendere.

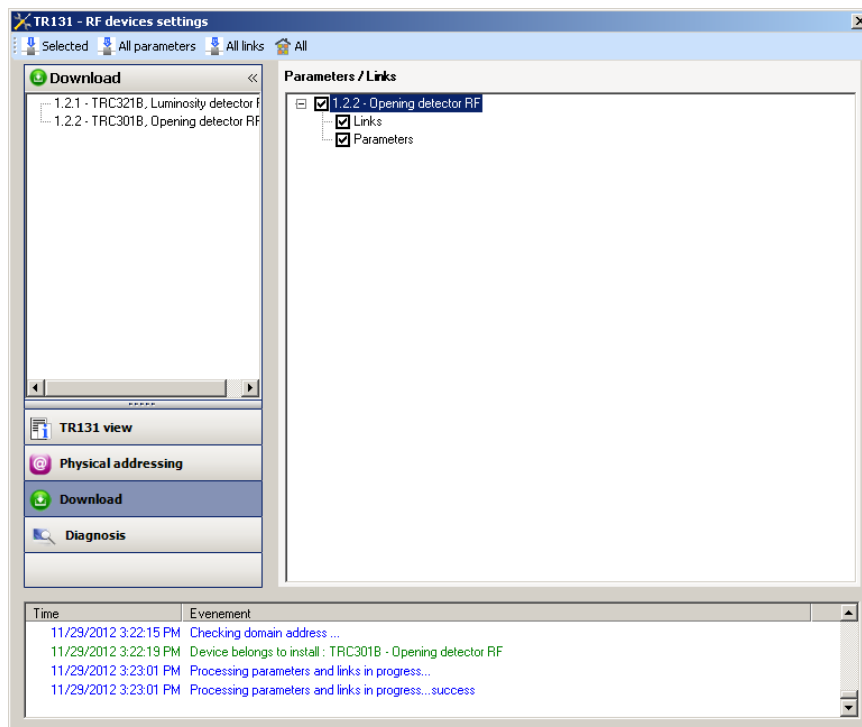
Vigtigt : Efter en driftsafbrydelse på mere end 10 mn er det nødvendigt at trykke igen på trykknappen **cfg** på de udsenderprodukter, der skal programmeres..



2.3.1 Downloading af programmet og parametrene

Dette udføres på Plug-in'ets **download**skærm.

- Klik på **Download**, og følg anvisningerne på skærmen.



For at teste funktionerne og den trådløse KNX kommunikation skal man vende tilbage til normal brugsmåde og vente 15 s, før der trykkes på styringstrykknappen for en udsender.

Vigtigt : Mediekoplerens plug-in skal være deaktiveret under funktionstester.

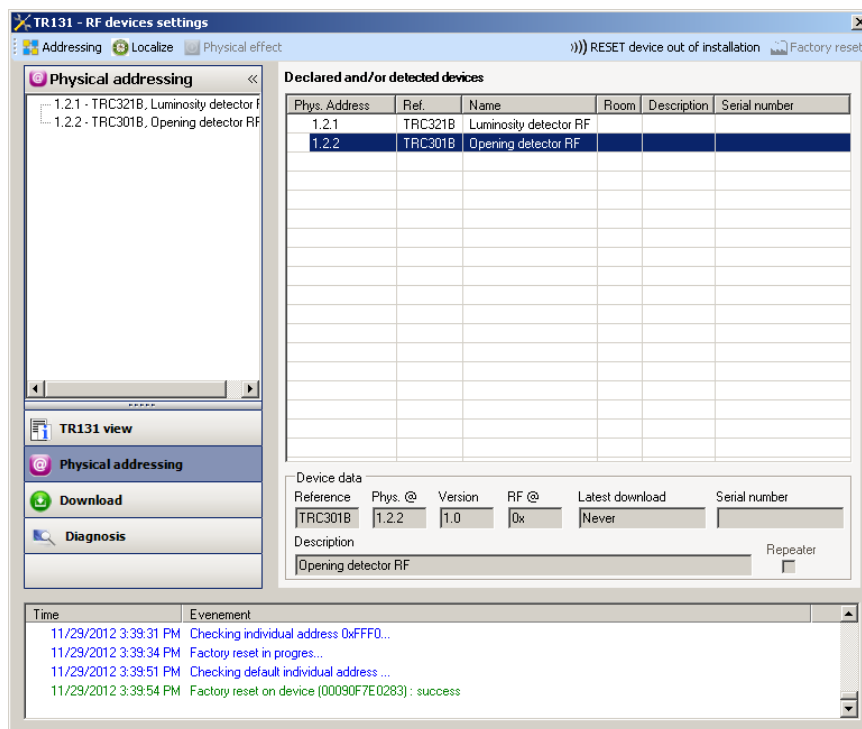
NB : Yderligere oplysninger findes i beskrivelsen af softwareprogrammet for mediekobleren.

3. Reset komponent

Denne funktion giver mulighed for at sætte produktet tilbage til sin oprindelige konfiguration (tilbage til fabriksindstilling). Efter nulstilling til fabriksindstillingerne kan produktet genbruges i en ny installation. Nulstilling til fabriksindstilling kan udføres enten direkte på komponenten eller via mediekoplerens plug-in. Denne sidste løsning tilrådes, hvis produktet er en del af installationen, der er konfigureret af ETS, på den måde bliver produktet slettet fra projektet.

3.1 Nulstilling til fabriksindstilling af ETS via mediekopleren

- For en komponent der er en del af installationen (kendt af mediekopleren) : I menuen **Physical addressing**, vælges **Factory reset**, derefter følges anvisningerne, som vises på skærmen,
- For en komponent der ikke er en del af installationen (ukendt af mediekopleren) : I menuen **Physical addressing** vælges **RESET device out of installation**, derefter **Unidirectional device with Addr. button**.



3.2 Nulstilling til fabriksindstilling på produktet

Det er altid muligt at udføre nulstilling til fabriksindstilling direkte på produktet.

Nulstilling til fabriksindstilling på produktet :

Udfør et langt tryk(> til 10 sekunder) på trykknappen **cfg**, slip knappen, så snart lysdioden **cfg** blinker, Vent til lysdioden **cfg** slukkes, hvilket angiver afslutning af nulstilling til fabriksindstillingerne.

Bemærkning :

For genbrug med ETS skal et produkt, der allerede er programmeret i en anden installation af TX100 eller quicklink , nulstilles til fabriksindstilling.

4. Specifikationer

Produkt	TRC301B
Maks. antal gruppeadresser	60
Maks. antal associationer	85

Ⓓ Wexøe A/S
Lejrvej 31
3500 Værløse
Denmark

Tél. +45 4546 5800
Fax +45 4546 5801
Email wexoe@wexoe.dk