




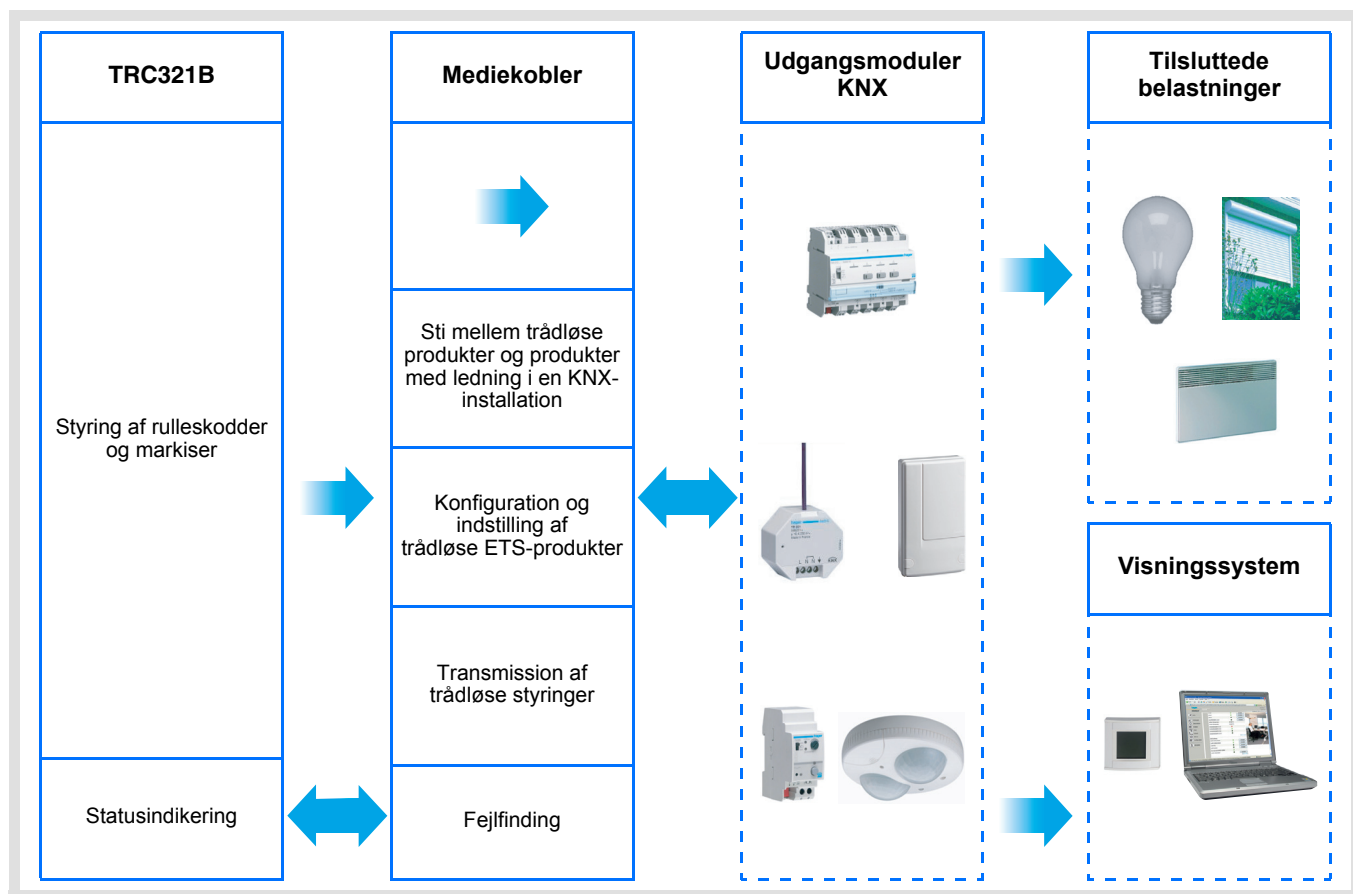
## Tebis softwareprogram

quicklink lyssensor RF

Elektriske/mekaniske specifikationer : Se produktets brugsvejledning

- Producenter
- Berker
- Trådløse komponenter
- Markiser / persienner

	Produktreference	Komponentbetegnelse	Ref. for programsoftware
	TRC321B	lyssensor RF	STRC321B



## Indhold

1. Præsentation af funktionerne .....	2
1.1 Generelle bemærkninger .....	2
1.2 Beskrivelse af komponenten .....	2
1.3 Beskrivelse af funktioner .....	3
2. Konfiguration og indstilling .....	3
2.1 Liste over objekter .....	3
2.2 Indstilling af parametre .....	3
2.3 Konfigurering med mediekobler (ETS version > 3.0f) .....	4
3. Reset komponent .....	6
4. Specifikationer .....	6

# 1. Præsentation af funktionerne

## 1.1 Generelle bemærkninger

Lyssensoren RF, som dette dokument refererer til, er et trådløst Quicklink produkt. Den kan kendes på konfigureringsstrykknappen **cfg**, som den er forsynet med. Quicklink har udviklet konfigurationsmåden uden værktøj.

Disse produkter kan også konfigureres i E mode af TX100 eller i S mode af ETS via mediekoblingen .

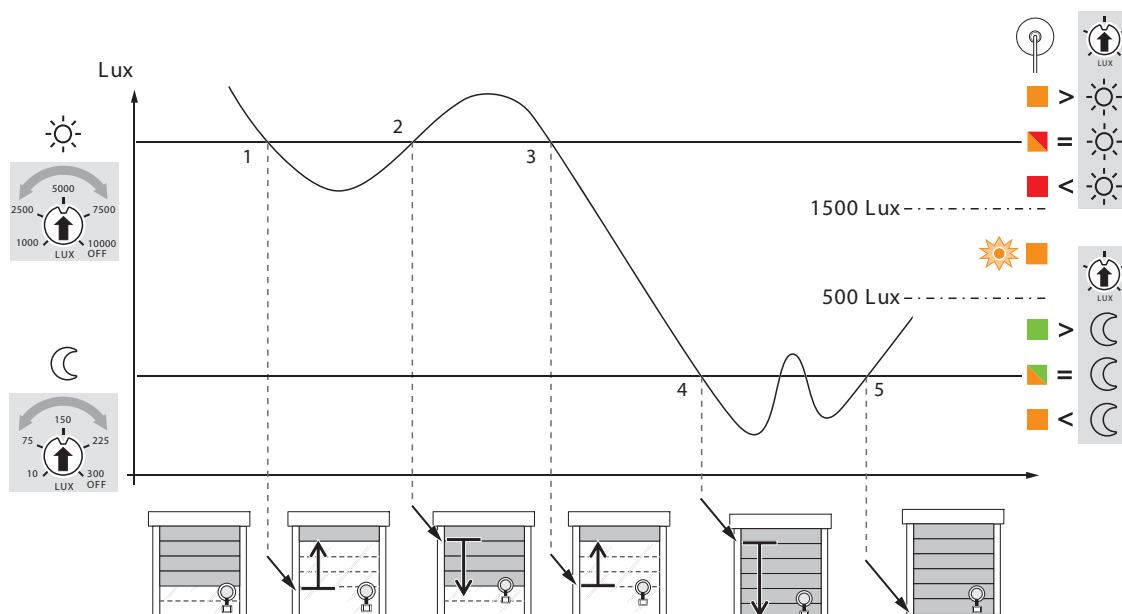
Dette dokument beskriver konfigurationsprincippet med programmet ETS via mediekobleren og de funktioner, der er disponible i denne måde.

I en og samme installation, skal der kun anvendes én konfigurationsmåde.

**For genbrug med ETS skal et produkt, der allerede er programmeret i en anden installation af TX100 eller quicklink , nulstilles til fabriksindstilling.**

## 1.2 Beskrivelse af komponenten

Lyssensoren er en trådløs, batteridreven KNX udsender. Den er beregnet til automatisk styring af markiser og persiener (se figur 1). Ifølge den målte lysstyrke og de indstillede tærskler på komponenten kommanderer den markiser, persiener OP eller NED for at yde beskyttelse mod solen og/eller give en mørklægningsfunktion. Målingen af lysstyrken udføres på vinduet via sensoren med sugekop. Produktet afsender ingen lysstyrkeværdi.



- 1 : Lux < tærskel ☀ = Markise OP  
 2 : Lux > tærskel ☀ = Markise NED indtil sensorens niveau, derefter OP i 1 s for at sikre detekteringen igen  
 2 : Lux > tærskel ☀ = Markise OP  
 4 : Lux < tærskel ☾ = Markisen helt NED  
 5 : Lux < tærskel ☾ = Ingen automatisk OP igen

KNX styringerne OP eller NED er helt afhængige af hinanden :

- Efter valg af valgt funktion på potentiometerne: beskyttelse mod solen (tærskel > 1500 lux) og/eller funktion for mørklægning (tærskel < 500 lux),
- Ud fra indstilling af tærskel eller tærsklerne for lysstyrke.

Disse valg og indstillinger er kun mulige på produktet (ingen parametre i ETS).

En knap på forsiden af komponenten giver brugeren mulighed for at afbryde den automatiske funktion (ikke mere trådløs udsendelse, undtagen for objektet **Statusindikering - Batteri Status**. Det er via indstilling muligt at hæmme knappens virkning, hvilket medfører en permanent automatisk funktionalitet.

### Kompatibilitet

Lysdetektoren kan styre alle KNX markiseaktuatorerne, trådløse eller med ledning, ifølge funktionen for automatik beskrevet i figur 1.

### Funktionstest

Med denne måde kan man udføre en accelereret test af sin programmering (se brugsanvisningen for produktet).

### Tidsfunktion

Når markisen er helt lukket, går frekvensen for målingen af lysstyrken til 20 mn. I løbet af dagen er denne tidsfunktion sat til ca. 15 mn før en styring startes ved overskridelse af tærsklen.

## 1.3 Beskrivelse af funktioner

Lyssensoren er beregnet til automatik for styring af makiser. Den tilbyder kun de følgende 3 objekter :

- Indgang - OP / NED,
- Indgang - Lamelvinkel / Stop,
- Statusindikering - Batteri Status.

## 2. Konfiguration og indstilling

### 2.1 Liste over objekter

#### ■ Indgang - OP / NED

Objektet **Indgang - OP/NED** afsendes automatisk i forhold til de manuelle indstillinger for sensorens 2 potentiometre (ingen parametre).

#### ■ Indgang - Lamelvinkel / Stop

Objektet **Indgang - Lamelvinkel/Stop** afsendes automatisk i forhold til de manuelle indstillinger for sensorens 2 potentiometre (ingen parametre). Sensoren driver markisen, den tager sig ikke af funktionen for lamelvinklen. Kun styringen Stop anvendes på dette objekt.

#### ■ Statusindikering - Batteri Status

Objektet **Statusindikering - Batteri Status** er en information, der udsendes på bussen, når batteriopladningen når et kritisk niveau. Der er ingen regelmæssig afsendelse af informationen. Den afsendes ved overskridelse af den kritiske tærskel.

0 = Lavt niveau

1 = Højt niveau, (Batterier er OK). Afsendt ved udskiftning med nye batterier.

Ingen parametre.

### 2.2 Indstilling af parametre

Lyssensoren TRC321B tilbyder kun én parameter.

Parametre	Beskrivelse	Værdi
Tryk for automatisk drift	<p>Denne parameter definerer brugen af trykknappen foran på komponenten.</p> <ul style="list-style-type: none"> <li>• Anvendt : Giver brugeren mulighed for via et tryk på trykknappen at afbryde den automatiske funktionalitet (ikke mere afsendelse af telegram ved ændring af åbningstilstanden), endnu et tryk på trykknappen genetablerer den automatiske funktionalitet,</li> <li>• Ikke anvendt : I dette tilfælde har tryk på trykknappen ingen effekt (permanent automatisk funktionalitet).</li> </ul>	<p>Ikke anvendt, Anvendt</p> <p>Standardværdi : Anvendt</p>

## 2.3 Konfigurering med mediekabler (ETS version $\geq 3.0f$ )

### ■ Konfigureringsprincip

Mediekoblingen giver mulighed for konfiguration af ETS trådløse komponenter med en trådløs KNX installation eller en blandet KNX installation, der omfatter busprodukter med og uden ledning. I normal funktion fungerer de trådløse udsendere i envejsmåde. Konfigureringen udføres i tovejsmåde.

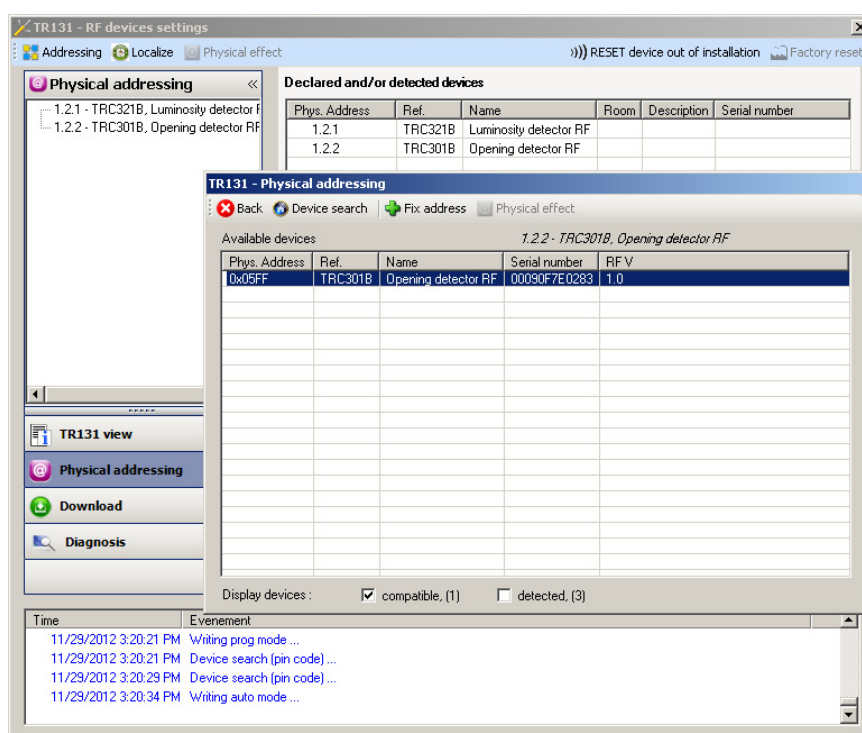
### Fremgangsmåde :

- Opret en linje i projektet, der forbehold trådløse ETS-produkter. Indsæt først mediekopleren i linjen, derefter indsættes de andre trådløse komponenter i linjen,
- Udfør programmering, indstilling af parametre og gruppeadressering for alle trådløse komponenter, bortset fra mediekopleren,
- Download den fysiske adresse for mediekopleren, den skal være af type 1.1.0 (ender altid på nul),
- Installer mediekoplerens plug-in : Højreklik på produktet i biblioteket ETS, og vælg derefter **Rediger parametre**. For installation af plug-in er det nødvendigt at have Windows administrator-rettigheder.

### ■ Fysisk adresse :

- Klik på knappen **Fysisk adresse** for at få vist skærmen med plug-in'ets fysiske adresse,
- Vælg produktet, der skal adresseres, og klik derefter på feltet **Addressing** i menulinjen øverst i vinduet,
- Tryk på trykknappen **cfg** på hver trådløs udsender, der skal adresseres, og klik derefter på **Søg produkter**, (hvis produktet ikke findes, skal der udføres en **RESET device out of installation**, eller manuelt på produktet via tryk på trykknappen **cfg** > 10 s)
- Vælg produktet, der skal adresseres, og klik på **Tildel adresse**. Produktets fysiske adresse fungerer. Produktet er nu en del af installationen,
- Efter download af den fysiske adresse, vises symbolet foran produktet,
- Gentag denne fremgangsmåde for de andre trådløse udsendere.

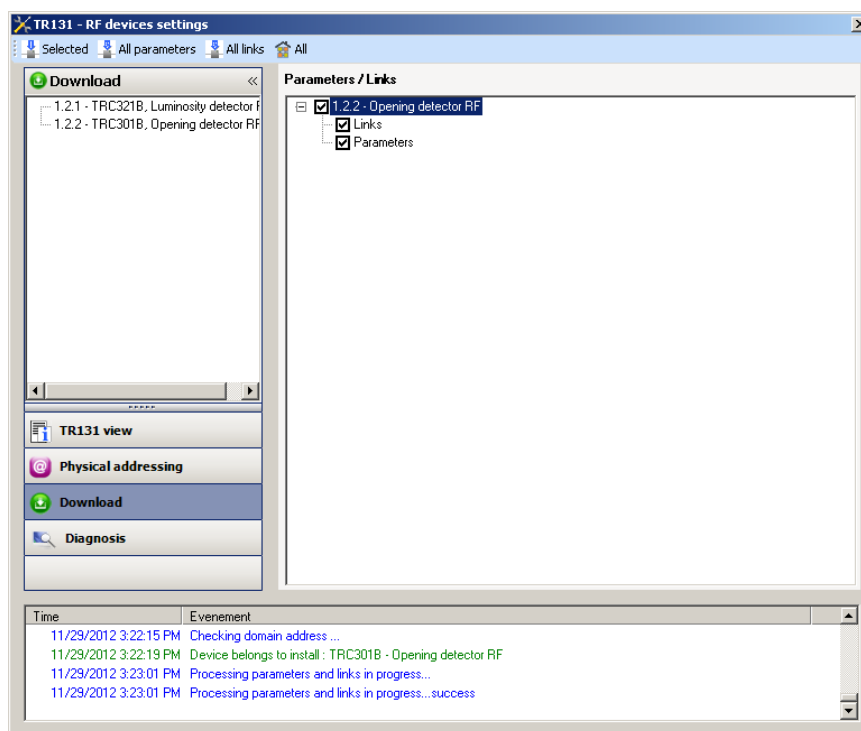
Vigtigt : Efter en driftsafbrydelse på mere end 10 mn er det nødvendigt at trykke igen på trykknappen **cfg** på de udsenderprodukter, der skal programmeres..



## ■ Downloading af programmet og parametrene

Dette udføres på Plug-in'ets **download**skærm.

- Klik på **Download**, og følg anvisningerne på skærmen.



For at teste funktionerne og den trådløse KNX kommunikation skal man vende tilbage til normal brugsmåde og vente 15 s, før der trykkes på styringstrykknappen for en udsender.

Vigtigt : Mediekoplerens plug-in skal være deaktiveret under funktionstester.

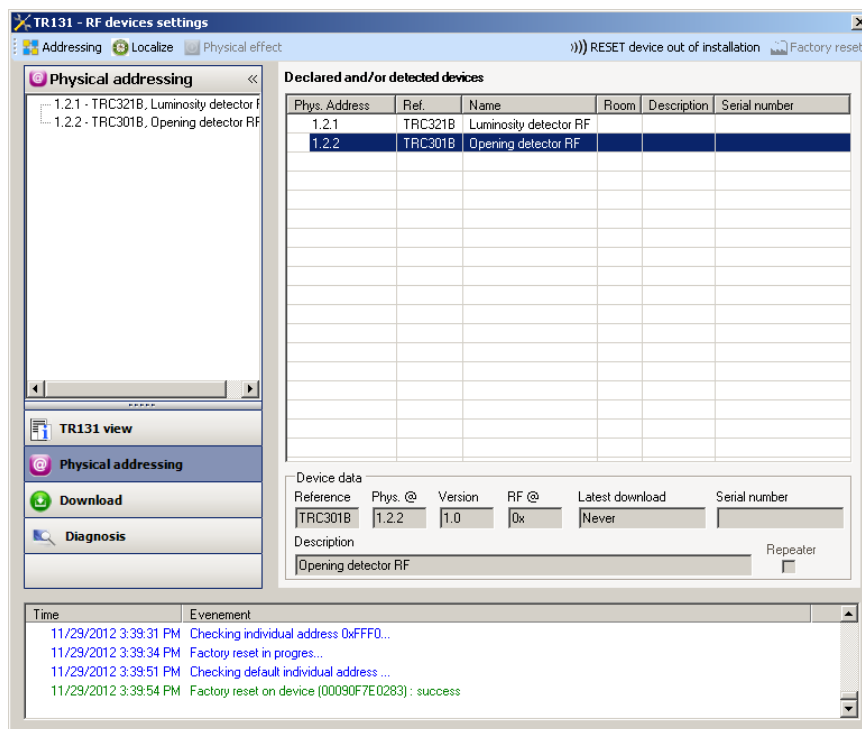
NB : Yderligere oplysninger findes i beskrivelsen af softwareprogrammet for mediekobleren.

## 3. Reset komponent

Denne funktion giver mulighed for at sætte produktet tilbage til sin oprindelige konfiguration (tilbage til fabriksindstilling). Efter nulstilling til fabriksindstillingerne kan produktet genbruges i en ny installation. Nulstilling til fabriksindstilling kan udføres enten direkte på komponenten eller via mediekoplerens plug-in. Denne sidste løsning tilrådes, hvis produktet er en del af installationen, der er konfigureret af ETS, på den måde bliver produktet slettet fra projektet.

### 3.1 Nulstilling til fabriksindstilling af ETS via mediekopleren

- For en komponent der er en del af installationen (kendt af mediekopleren) : I menuen **Physical addressing**, vælges **Factory reset**, derefter følges anvisningerne, som vises på skærmen,
- For en komponent der ikke er en del af installationen (ukendt af mediekopleren) : I menuen **Physical addressing** vælges **RESET device out of installation**, derefter **Unidirectional device with Addr. button**.



### 3.2 Nulstilling til fabriksindstilling på produktet

Det er altid muligt at udføre nulstilling til fabriksindstilling direkte på produktet.

Nulstilling til fabriksindstilling på produktet :

Udfør et langt tryk(> til 10 sekunder) på trykknappen **cfg**, slip knappen, så snart lysdioden **cfg** blinker, Vent til lysdioden **cfg** slukkes, hvilket angiver afslutning af nulstilling til fabriksindstillingerne.

Bemærkning :

For genbrug med ETS skal et produkt, der allerede er programmeret i en anden installation af TX100 eller quicklink , nulstilles til fabriksindstilling.

## 4. Specifikationer

Produkt	TRC321B
Maks. antal gruppeadresser	60
Maks. antal associationer	85

Ⓓ Wexøe A/S  
Lejrvej 31  
3500 Værløse  
Denmark

Tél. +45 4546 5800  
Fax +45 4546 5801  
Email [wexoe@wexoe.dk](mailto:wexoe@wexoe.dk)