
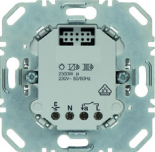





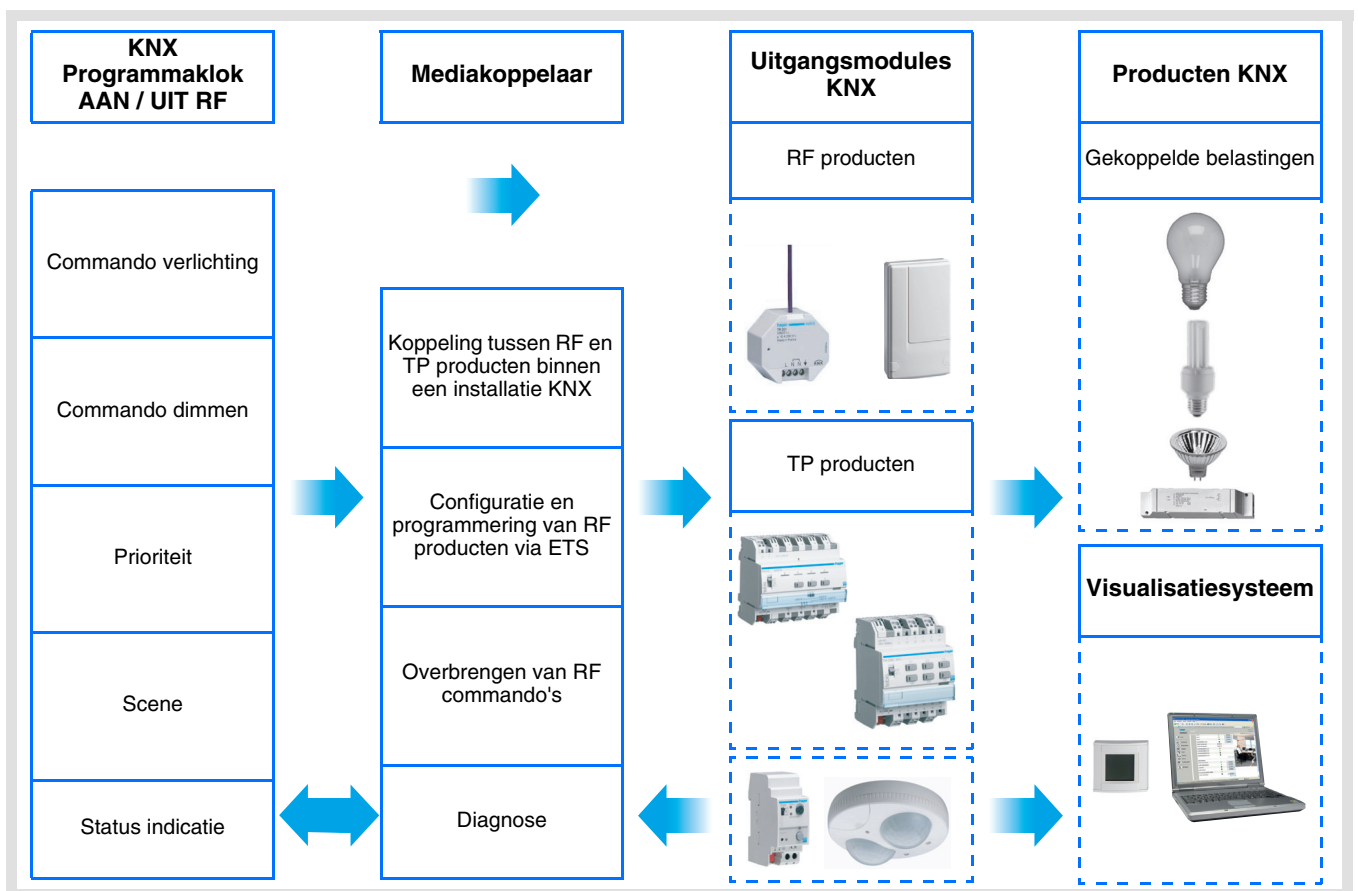
Applicatiesoftware Tebis

Ingangsproducten / Uitgang AAN / UIT / Inbouwdimmer

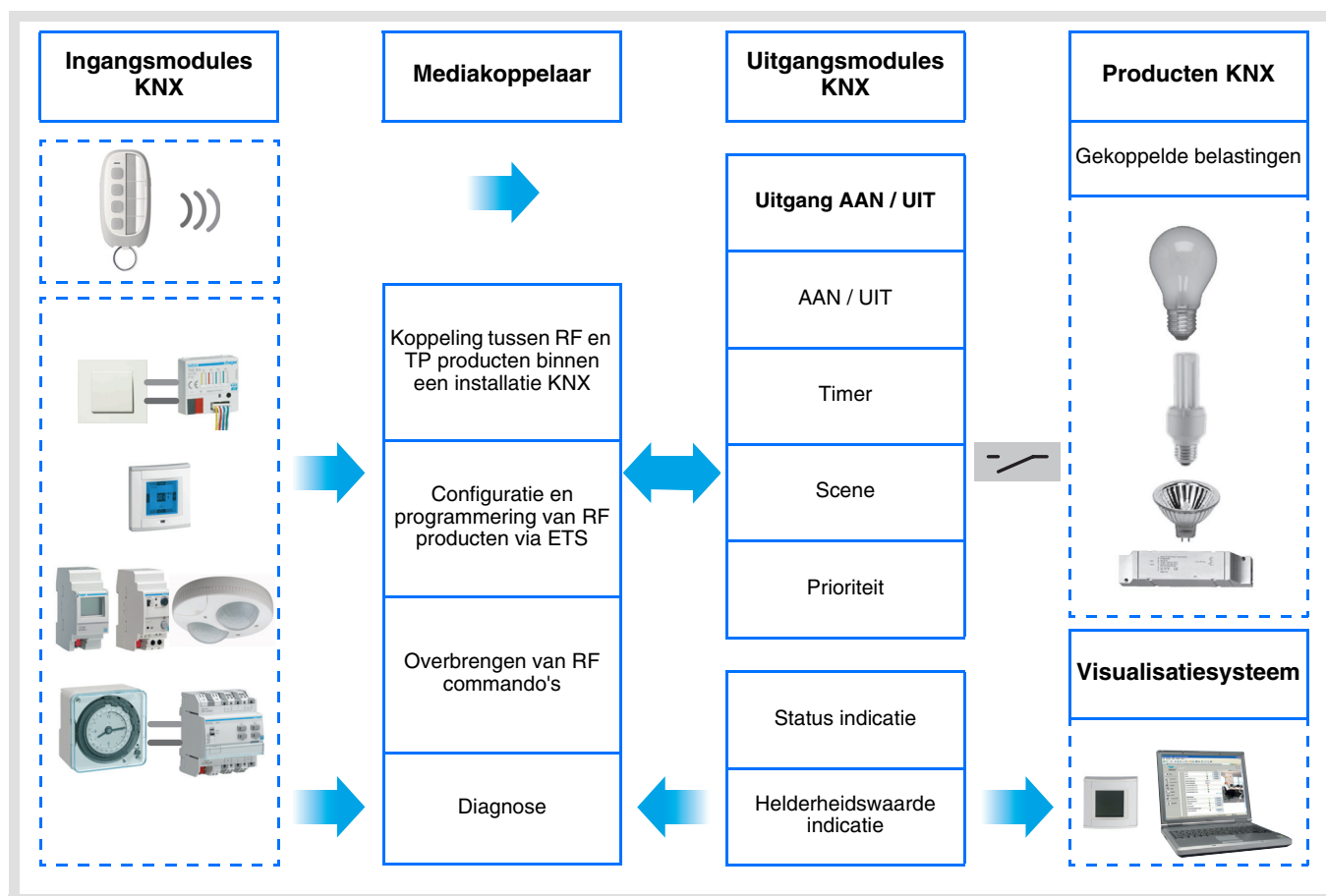
Elektrische / mechanische eigenschappen: zie handleiding van het product

	Productcode	Productbenaming	TP product RF product
	WYC42xQ	Besturingsmodule KNX Programmaklok AAN / UIT RF	
	WUC35 WUC18	Vermogensmodule 1 overdrachtsuitgang Voeding	

Ingangen



Uitgang AAN / UIT



Inhoud

1. Voorstelling van het systeem	3
1.1 Algemene presentatie.....	3
1.2 Algemeen schema.....	3
1.3 Productbeschrijving	4
1.4 Compatibiliteit tussen de besturingsmodule en de vermogensmodule	4
1.5 Keuze van het toepassingsprogramma in ETS	5
1.6 Beschrijving van de functies	5
1.6.1 Ingangen	5
1.6.2 Uitgang AAN / UIT.....	5
1.7 Voor de configuratie benodigde hardware en software	6
2. Configuratie en programmering	7
2.1 Ingangen.....	7
2.1.1 Objectenlijst.....	7
2.1.2 Instelling van de parameters	7
2.2 Uitgang AAN / UIT	12
2.2.1 Objectenlijst.....	12
2.2.2 Instelling van de parameters	12
2.3 Configuratie met mediakoppelaar (ETS versie > 3.0f)	16
3. Terugkeer Fabrieksinstelling.....	20
3.1 Terugkeer fabrieksinstellingen door ETS via de mediakoppelaar	20
3.2 Terugkeer fabrieksinstelling op het product.....	21
4. Toepassingsvoorbeelden.....	22
4.1 Licht aandoen/doven (AAN / UIT).....	22
4.2 Dimmen van het licht	23
5. Belangrijkste eigenschappen	24

1. Voorstelling van het systeem

1.1 Algemene presentatie

Alle in dit document vermelde RF zenders betreffen quicklink RF producten. Ze kunnen herkend worden aan de bijbehorende configuratietoets **cfg**. Quicklink geeft de configuratiemodus zonder tool weer.

Deze producten kunnen ook in E modus geconfigureerd worden met de USB-configurator of in S modus via ETS met de mediakoppelaar.

Dit document beschrijft de configuratie met de * 1 software via de mediakoppelaar en de beschikbare functies in deze modus.

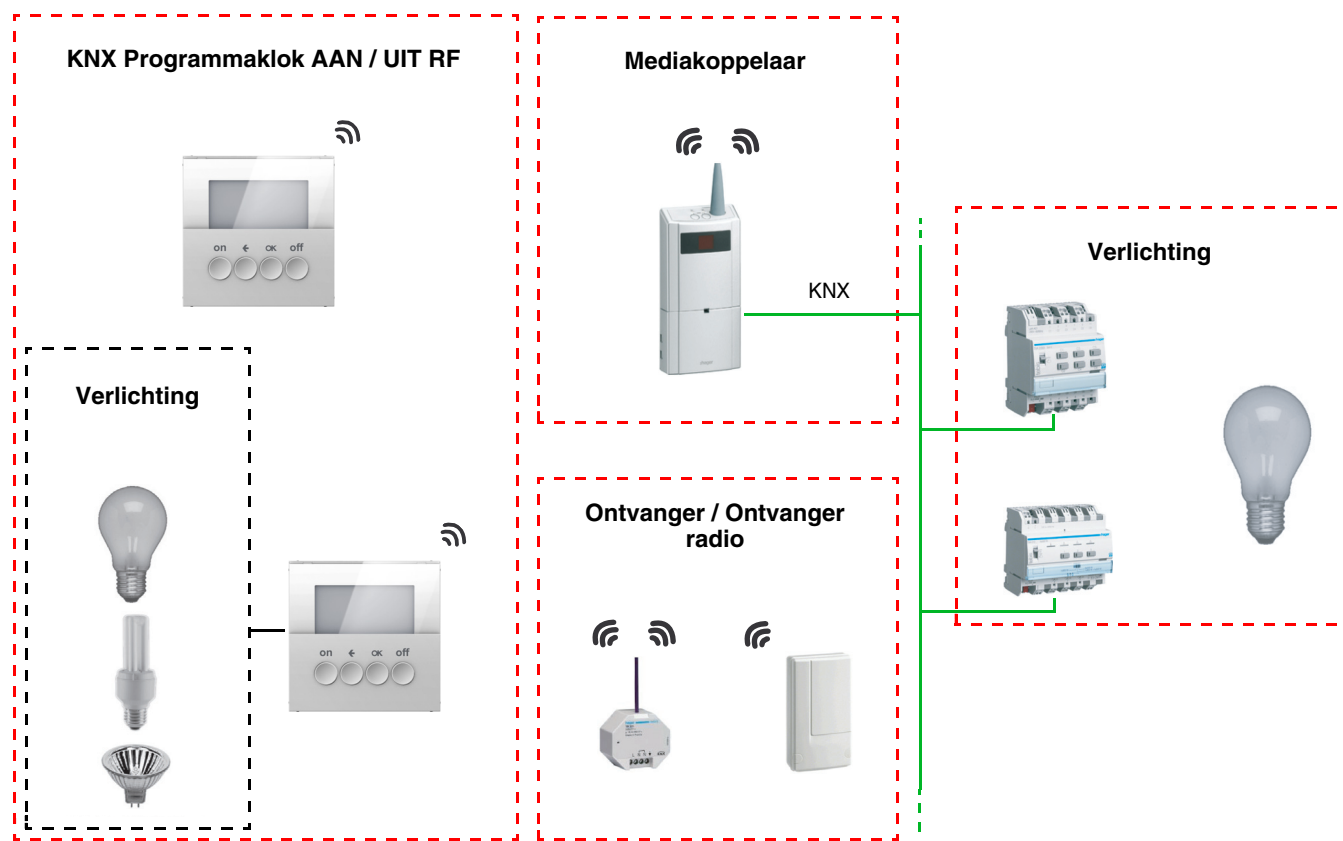
Binnen eenzelfde installatie, mag slechts één configuratiemodus gebruikt worden.

Om een reeds binnen een andere installatie geprogrammeerd product opnieuw te gebruiken, moet u, ongeacht de oorspronkelijke configuratiemodus, een terugkeer fabrieksinstelling uitvoeren.

Specifieke kenmerken van quicklink RF zenders:

Door een druk op de **cfg** toets, kan men de configuratiemodus activeren. Deze modus kenmerkt zich door een bidirectionele dialoog van het product. Voor het nummeren of programmeren is het dus niet meer nodig de te configureren zenders dichtbij de mediakoppelaar te plaatsen. Het volstaat binnen het RF bereik te blijven.

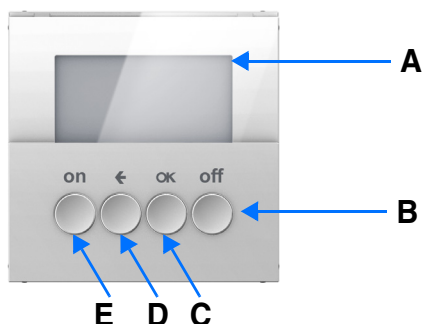
1.2 Algemeen schema



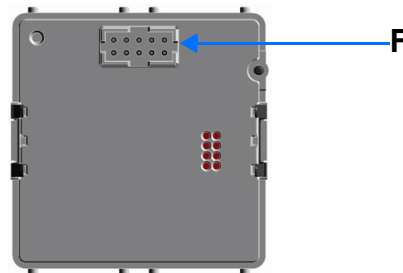
1.3 Productbeschrijving

• Besturingsmodule

Vooraanzicht



Achteraanzicht



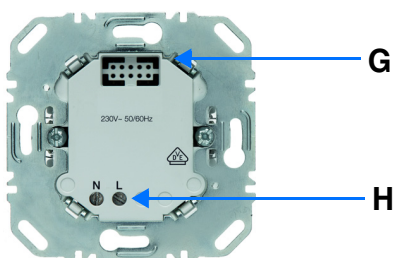
A: Scherm
B: Knop OFF
C: Knop OK

D: Knop Retour
E: Knop ON

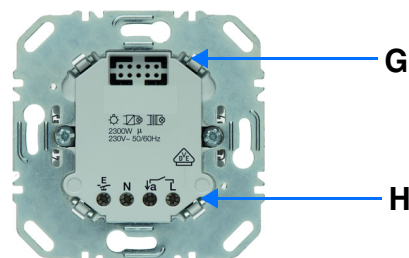
F: Connector

• Vermogensmodule

Voeding



1 overdrachtsuitgang



G: Connector
H: Verbindingsblok

1.4 Compatibiliteit tussen de besturingsmodule en de vermogensmodule

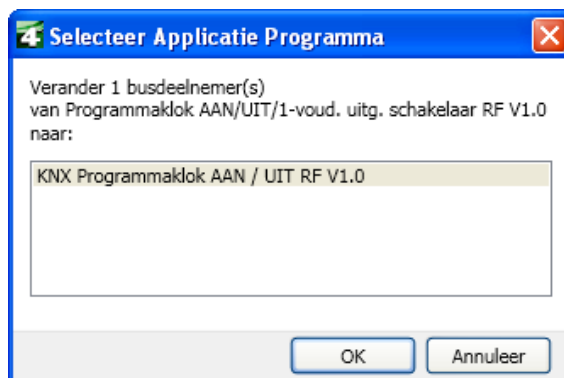
Hieronder een overzicht met de mogelijke verbindingen tussen de modules:

Besturingsmodule	WYC42xQ
	Vermogensmodule
WUC35	KNX Programmaklok AAN / UIT RF 1 overdrachtsuitgang
WUC18	KNX Programmaklok AAN / UIT RF

1.5 Keuze van het toepassingsprogramma in ETS

Een programmaselectie is verplicht volgens het gebruikte combinatietype.

- Klik met de rechter muisknop op het product in de ETS boomstructuur, selecteer vervolgens **Toepassingsprogramma wijzigen**,



- Selecteer het product .

1.6 Beschrijving van de functies

1.6.1 Ingangen

De ingangen maken het mogelijk commando's van verlichting, prioriteit en scene te versturen.

Hieronder treft u de hoofdfuncties aan:

■ Zenden van commando's

- Commando verlichting
 - AAN, UIT, AAN / UIT, UIT / AAN
 - Dimmen (Waarde verlichting en Waarde automatische verlichting)

■ Prioriteit

De functie Prioriteit forceert een ingang in een gewenste status. De werking van de prioriteit hangt af van de bestuurdde applicatie: Verlichting, Rollluik / jaloezie, Verwarming.

■ Scene

De functie Scene maakt het zenden van groepscommando's naar diverse soorten uitgangen mogelijk voor het creëren van sferen of scenario's.

Scenariovoorbeeld 1: De woning verlaten (gecentraliseerd commando van de verlichting op OFF, rolluiken op het Zuiden dicht tot op 3 / 4, overige rolluiken geopend, verwarming overgeschakeld op de Nacht temperatuur modus).

1.6.2 Uitgang AAN / UIT

Met de applicatieprogramma's kunt u alle uitgangen afzonderlijk configureren.

Hieronder treft u de hoofdfuncties aan:

■ AAN / UIT

De functie AAN / UIT maakt het mogelijk een verlichtingscircuit in of uit te schakelen. Het commando kan afkomstig zijn van schakelaars, tiptoetsen of automatische besturingen.

■ Status indicatie

De functie statusindicatie geeft de status van het uitgangcontact weer. Deze maakt het mogelijk een afstandsschakeling tot stand te brengen door de status indicatie naar alle drukknoppen van de groep te zenden.

■ Timer

De functie Tijdsturing schakelt een verlichtingsgroep gedurende een instelbare tijdsduur in of uit. De uitgang kan vertraagd worden via AAN of UIT naargelang de geselecteerde timer modus. De timer kan via een lange toets indruk voor het einde van de tijdsvertraging uitgeschakeld worden.

■ Prioriteit

De functie Forcering forceert een uitgang in een gewenste status, AAN of UIT. Dit commando heeft de hoogste prioriteit. Geen enkel ander commando wordt uitgevoerd als er een blokkeren actief is. Alleen een commando einde forcering maakt opnieuw het gebruik van de overige commando's mogelijk.

Applicatie: laat een verlichting branden vanwege veiligheidsredenen.

■ Scene

De functie Scene maakt het mogelijk meerdere uitgangen te groeperen. U kunt een geprogrammeerde status aan deze uitgangen toekennen. Er wordt een scenario geopend door op een knop te drukken. Iedere uitgang kan in 8 verschillende scenes geïntegreerd worden.

1.7 Voor de configuratie benodigde hardware en software

- Windows PC die over de ETS software beschikt,
(Versie 3.0f of hoger of 4.0.7 of hoger. Download en installeer zo nodig de update.)
- Mediakoppelaar. De softwareversie moet aan de volgende eigenschappen voldoen:
 - Firmware: > 1.2.5
 - Plug-in: > 1.0.11
 (Controleer of u beheerdersrechten in Windows heeft, zo niet kunt u de plug-in of mediakoppelaar niet installeren.)
- Programmatie-interface.

2. Configuratie en programmering

2.1 Ingangen

2.1.1 Objectenlijst

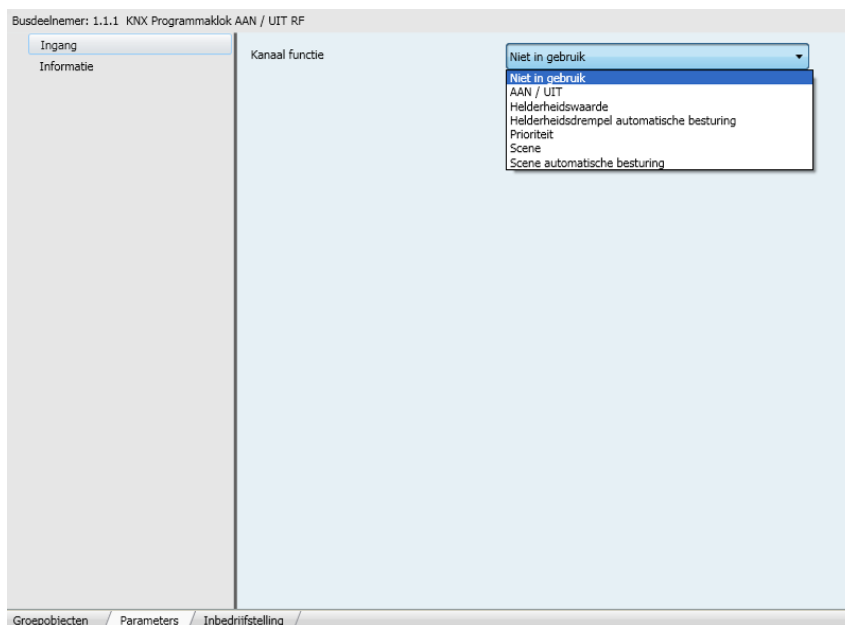
Parameters	N°	Naam	Functie van het object	Lengte	C	R	W	T
AAN / UIT	1	Ingang	AAN / UIT	1 bit	C	R	-	T
Helderheidswaarde	4	Ingang	Helderheidswaarde	1 Byte	C	R	-	T
Waarde automatische verlichting	4	Ingang	Helderheidswaarde	1 Byte	C	R	-	T
Prioriteit	3	Ingang	Prioriteit	2 bit	C	R	-	T
Scene	5	Ingang	Scene	1 Byte	C	R	-	T
Automatische scene	5	Ingang	Scene	1 Byte	C	R	-	T

2.1.2 Instelling van de parameters

■ Instelling van de parameters: Kanaal functie

De ingangsproducten maken het mogelijk commando's van verlichting, forcering en scenes te versturen.

→ Parameterscherm

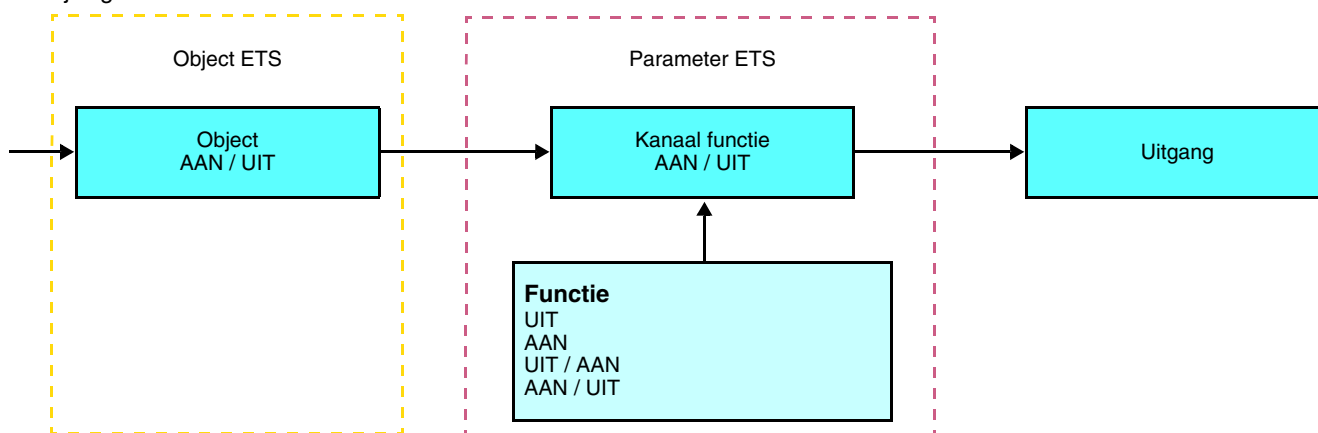


Parameter	Beschrijving	Waarde
Kanaal functie	Deze parameter maakt het mogelijk de aan elke ingang gekoppelde functie te selecteren.	Niet in gebruik AAN / UIT Helderheidswaarde Waarde automatische verlichting Prioriteit Scene Automatische scene Standaardwaarde: Niet in gebruik

■ Kanaal functie: AAN / UIT

Deze functie bedient het in- of uitschakelen van een verlichtingscircuit of van overige belastingen. Het commando AAN of UIT wordt naar de Bus verzonden via het object **AAN / UIT**. Het te verzenden commando (AAN of UIT) moet in de parameters gedefinieerd zijn.

Beschrijving:



Het commando wordt verstuurd bij het sluiten van het ingangscontact of bij een druk op de drukknop van de ingang.

Functie	Druk op de drukknop ON	Druk op de drukknop OFF
AAN	Commando ON	Geen effect
UIT	Commando OFF	Geen effect
AAN / UIT (Standaardwaarde)	Commando ON	Commando OFF
UIT / AAN	Commando OFF	Commando ON

■ Kanaal functie: Waarde verlichting en Waarde automatische verlichting

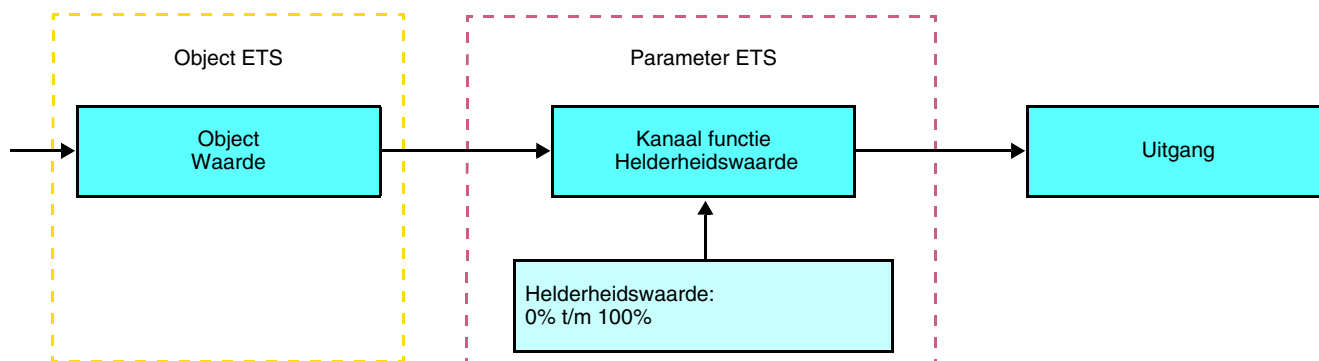
Deze functie maakt het mogelijk licht te dimmen tot een bepaalde verlichtingswaarde. De functies Waarde verlichting en waarde automatische verlichting worden door het object **Waarde verlichting** verstuurd.

Beschrijving: Er bestaan 2 soorten verschillende functies: Waarde verlichting en Waarde automatische verlichting.

Kanaal functie: Helderheidswaarde

Deze functie verstuurt de verlichtingswaarde bij sluiting van het ingangscontact (AAN).

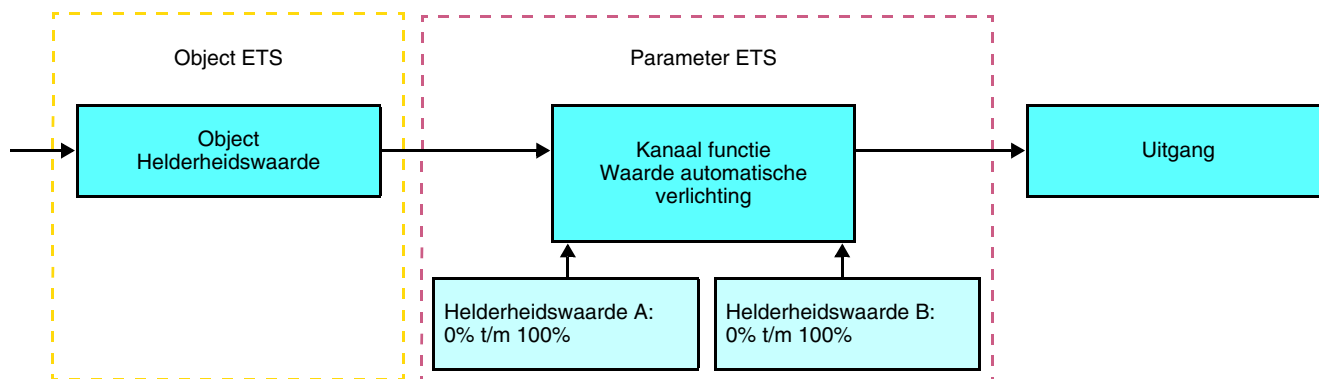
Beschrijving:



Kanaal functie: Waarde automatische verlichting

Deze functie verstuurt de verlichtingswaarde A bij sluiting van het ingangscontact (AAN).
Deze functie verstuurt de verlichtingswaarde B bij opening van het ingangscontact (UIT).

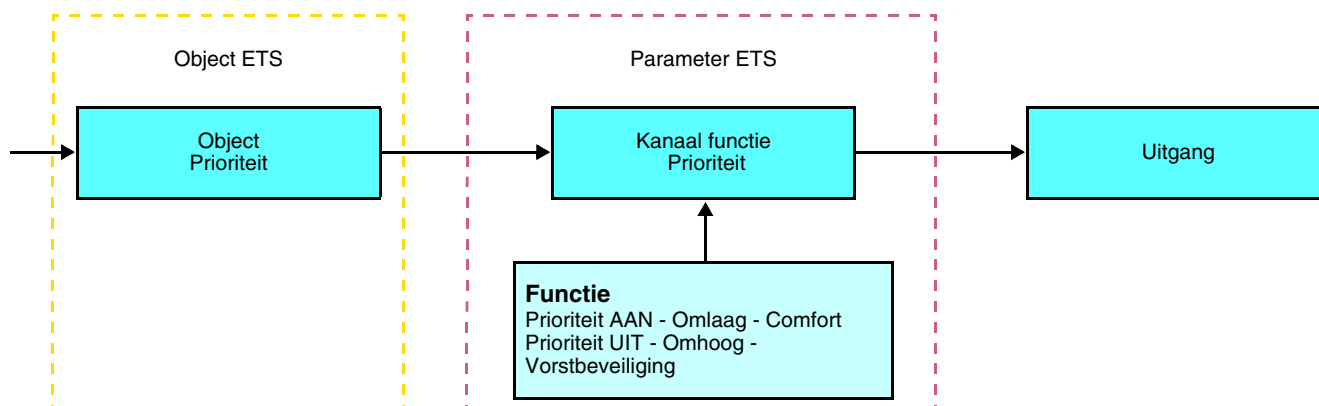
Beschrijving:



■ Kanaal functie: Prioriteit

Deze functie maakt het mogelijk de commando's blokkeren of annuleren blokkeren te zenden. Geen enkel ander commando wordt uitgevoerd als er een blokkeren actief is. Alleen de commando's einde prioriteit of alarm zullen worden uitgevoerd.

Beschrijving:



Het te verzenden commando moet in de parameters gedefinieerd zijn:

- Prioriteit AAN - Omlaag - Comfort: Versturen van het commando **Prioriteit ON - Omlaag - Comfort** bij sluiting van het ingangscontact en versturen van de annulering van deze forcering bij opening van het ingangscontact,
- Prioriteit UIT - Omhoog - Vorstbeveiliging: Zenden van het commando **Prioriteit Uit - Omhoog - Vorstbeveiliging** bij sluiting van het ingangscontact en annulering van deze prioriteit bij opening van het ingangscontact.

■ Kanaal functie: Scene en automatische scene

De functie Scene maakt het zenden van groepscommando's naar diverse soorten uitgangen mogelijk voor het creëren van sferen of scenario's (Paniekschakelaar, televisie, enz.).

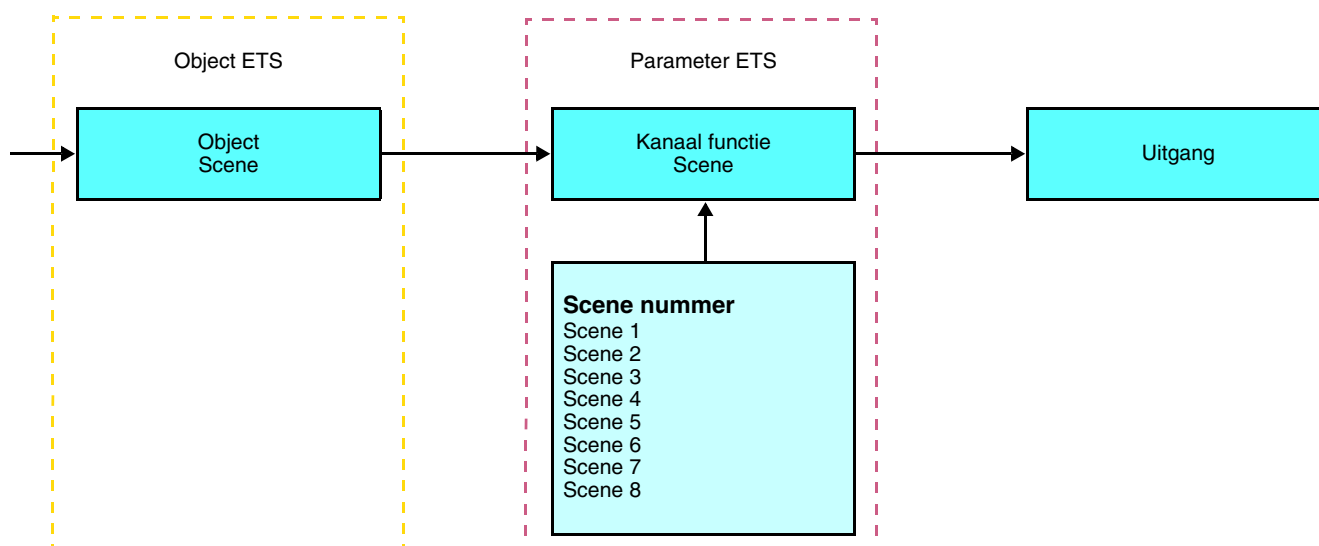
De waarde van het object **Scene** wordt bepaald door de parameter **Scene nummer**.

Er bestaan 2 soorten verschillende functies: Scene of automatische scene

- Kanaal functie: Scene

Deze functie verstuurt de scenenummer bij sluiting van het ingangscontact (UIT).

Beschrijving:

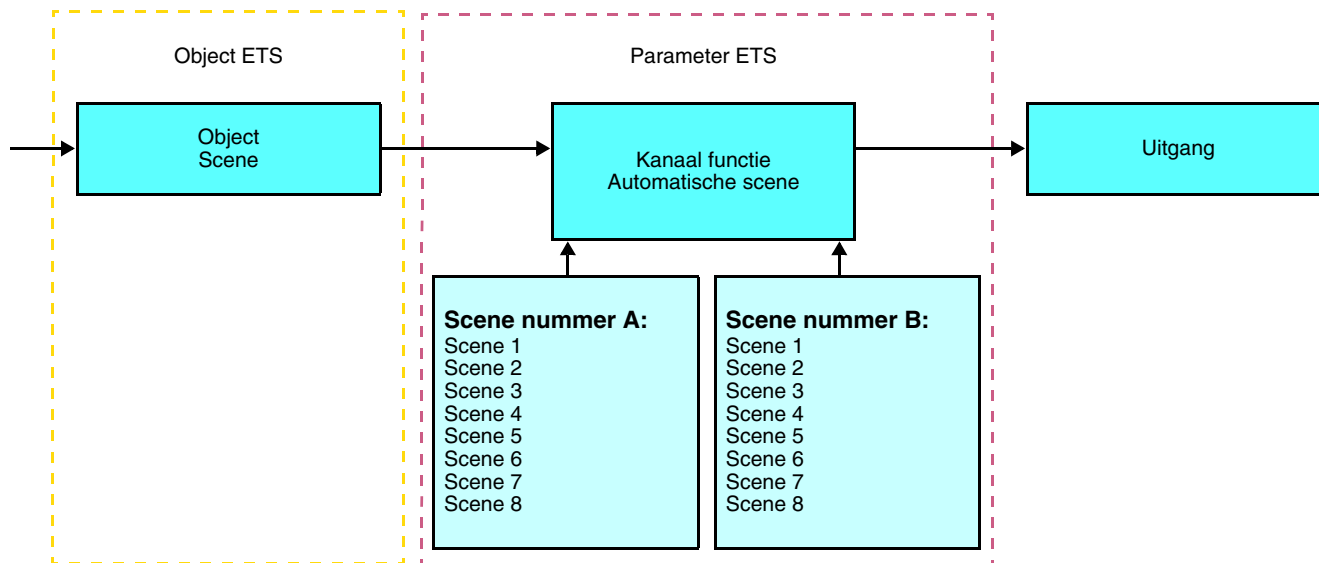


- Kanaal functie: Automatische scene

Deze functie verstuurt he scenenummer A bij sluiting van het ingangscontact (AAN).

Deze functie stuurt het scenenummer B bij opening van het ingangscontact (UIT).

Beschrijving:



Inlezen en opslag in het vertrek

Deze procedure wijzigt en onthoudt een scenario door de drukknoppen van de installatie te gebruiken:

- Activeer het scenario door kort de drukknop die het scenario activeert, in te drukken,
- Breng de uitgangen in de gewenste status door gebruik te maken van de drukknoppen die de uitgangen individueel aansturen,
- Sla de uitgangstatus op door de drukknop die het scenario activeert, langer dan 5 s ingedrukt te houden.

De laatst bewaarde toestand wordt gesignaleerd door de omkering van de status van de betreffende uitgangen gedurende 3 s.

2.2 Uitgang AAN / UIT

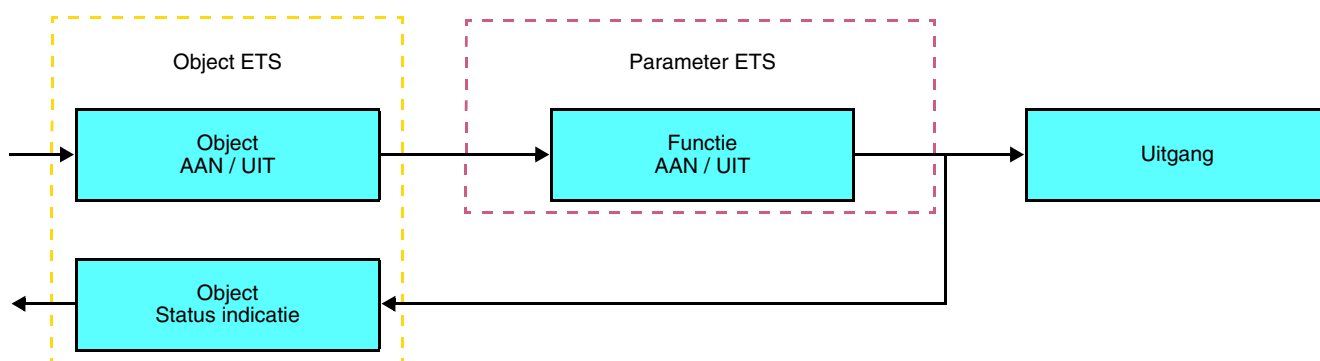
2.2.1 Objectenlijst

N°	Naam	Functie van het object	Lengte	C	R	W	T
6	Uitgang	AAN / UIT	1 bit	C	R	W	-
7	Uitgang	Timer	1 bit	C	R	W	-
8	Uitgang	Prioriteit	2 bit	C	R	W	-
9	Uitgang	Scene	1 Byte	C	R	W	-
10	Uitgang	Status indicatie	1 bit	C	R	-	T

2.2.2 Instelling van de parameters

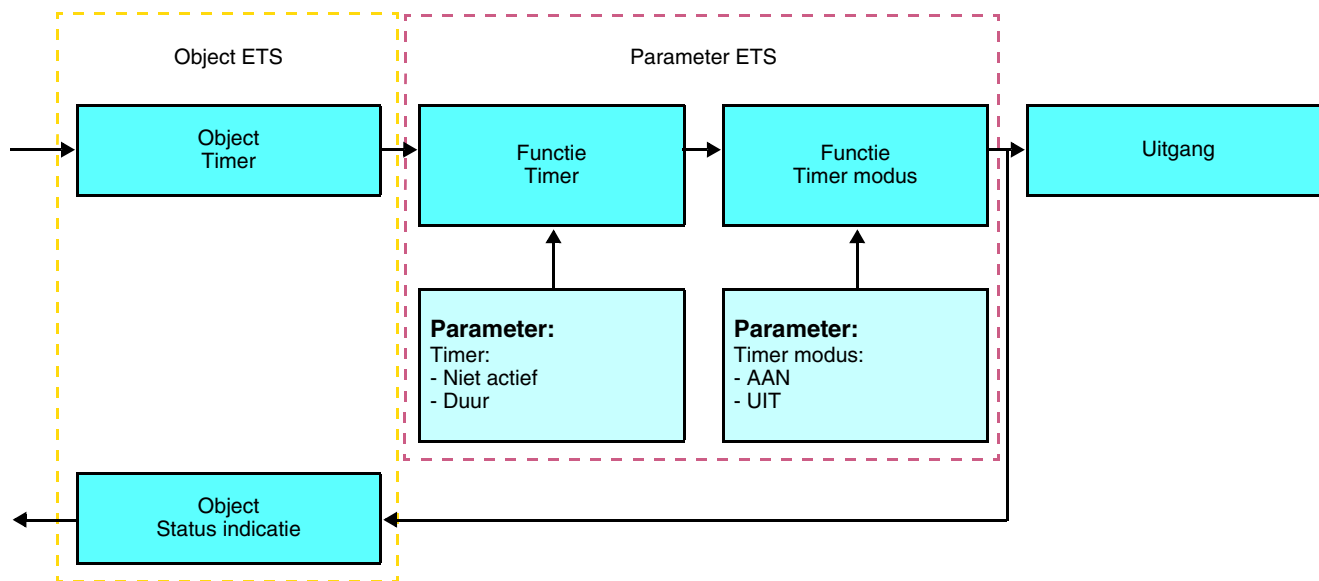
■ Functie AAN / UIT, Status indicatie

De functie ON / OFF schakelt de uitgang naar de toestand ON of OFF met behulp van het object **ON / OFF**. De status van de uitgang hangt af van de activering van de overige functies en de bijbehorende parameters: forcering, timer of scene. De uitgangstatus wordt door het object **Status indicatie** aan de bus doorgegeven.



■ Timer functie

De functie Tijdsturing schakelt een verlichtingsgroep gedurende een instelbare tijdsduur in of uit. De functie wordt aangestuurd door het object **Tijdsturing**.



→ Parameters

Parameter	Beschrijving	Waarde
Timer	Deze parameter maakt het mogelijk de duur van de tijdsvertraging in te stellen.	Niet actief, [1 s - 24 u]* Standaardwaarde: 3 min
Timer modus	Deze parameter definieert of de uitgang na de vertraging AAN of UIT wordt uitgestuurd.	AAN, UIT Standaardwaarde: AAN

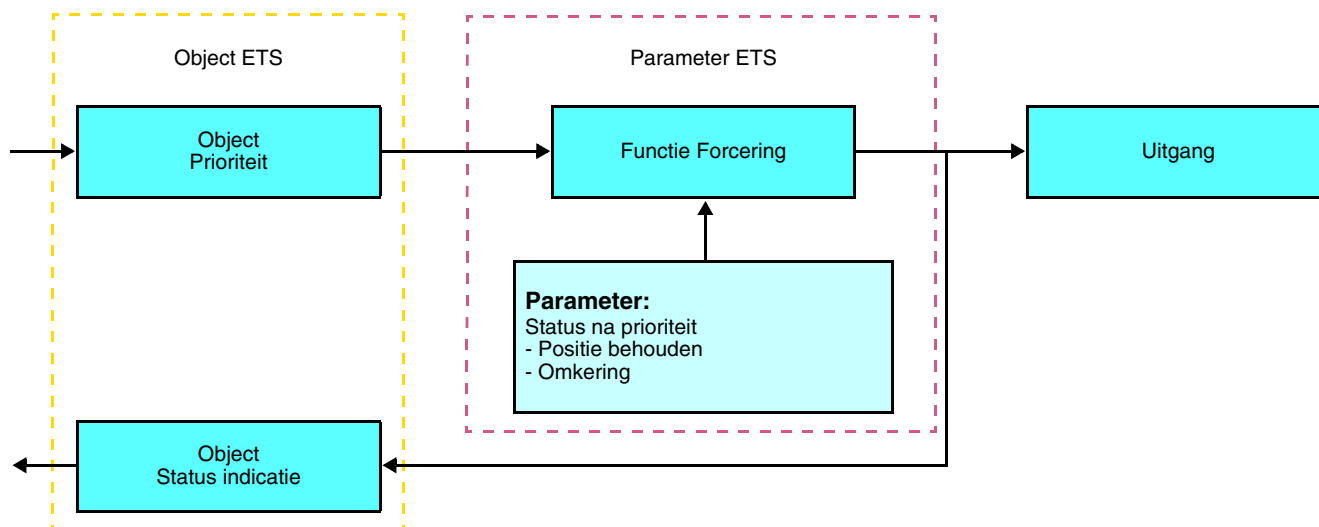
* Instelbereik [1 s - 24 u]

1 s, 2 s, 3 s, 5 s, 10 s, 15 s, 20 s, 30 s, 45 s, 1 min, 1 min 15 s, 1 min 30 s, 2 min, 2 min 30 s, 3 min, 5 min, 15 min, 20 min, 30 min, 1 u, 2 u, 3 u, 5 u, 12 u, 24 u.

■ Functie Forcering

De functie Forcering forceert en houdt de uitgangen in de status AAN of UIT bepaald door de ingang. Deze functie wordt aangestuurd door het object Forcering.

De functie Prioriteit heeft de hoogste prioriteit. Alleen een commando prioriteit annuleren beëindigt de prioriteit waarna de overige commando's weer kunnen worden uitgevoerd.



→ Beschrijving van het object **Forcering**

Waarde	Gedrag van de uitgang
00	Einde van de Prioriteit
01	Einde van de Prioriteit
10	Prioriteit AAN
11	Prioriteit UIT

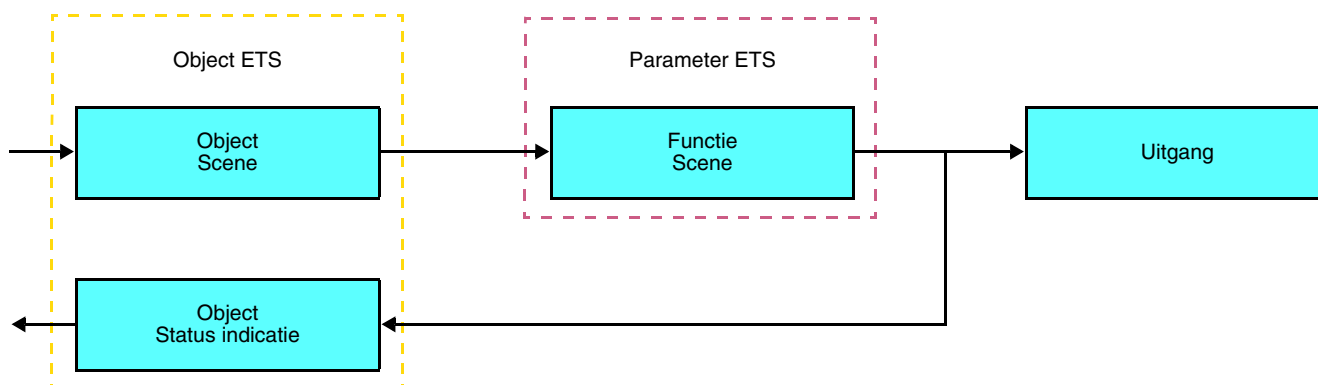
→ Parameters

Parameter	Beschrijving	Waarde
Status na prioriteit	Deze parameter bepaalt het bij het einde van de forcering toegepaste verlichtingsniveau.	Positie behouden, Omkering - Positie behouden: Positie van de uitgang behouden in de staat van voor de forcering, - Omkering: de uitgangstatus wordt tegengesteld aan de uitgangstatus tijdens de forcering (AAN naar UIT en UIT naar AAN). Standaardwaarde: Positie behouden

■ Functie Scene

Een scenario stuurt een groep uitgangen aan. Elke uitgang van deze groep krijgt een voor dit scenario vooraf ingestelde status. Een scene wordt ingeschakeld door het object **Scene**.

De uitgangengroep wordt voorafgaand aangemaakt door de link te creëren tussen de uitgangen die deel uitmaken van de scene en de tiptoets die de scene zal inschakelen. Iedere uitgang kan in 8 verschillende scenes geïntegreerd worden.



→ Beschrijving van het object **Scene** (1 Byte)

7	6	5	4	3	2	1	0
Learn	x	Scene nummer					

Inlezen en opslag in het vertrek

Deze procedure wijzigt en onthoudt een scenario door de drukknoppen van de installatie te gebruiken:

- Activeer het scenario door kort de drukknop die het scenario activeert, in te drukken,
- Breng de uitgangen in de gewenste status door gebruik te maken van de drukknoppen die de uitgangen individueel aansturen,
- Sla de uitgangstatus op door de drukknop die het scenario activeert, langer dan 5 s ingedrukt te houden.

De laatst bewaarde toestand wordt gesignaleerd door de omkering van de status van de betreffende uitgangen gedurende 3 s.

2.3 Configuratie met mediakoppelaar (ETS versie > 3.0f)

■ Configuratieprincipe

De mediakoppelaar TR131 maakt de configuratie via ETS van de RF producten van een RF KNX installatie of een gemengde KNX installatie met RF en draadbusproducten mogelijk. Bij normale werking, werken de RF zenders in de unidirectionele modus. De configuratie wordt in de bidirectionele modus uitgevoerd.

■ Aanbevelingen voor de te volgen procedure

1. De Mediakoppelaar dient na de configuratie op zijn plaats te blijven. Het verzendt de signalen tussen de RF en TP producten in de automatische mode.
2. De koppelaar dient zich vooraan de lijn te bevinden: fysiek adres van het type **x.y.0**.
3. De koppelaar dient zich in een andere lijn te bevinden dan die van de USB / serie / IP interface.
4. Het gebruik van mediakoppelaars van de oude generatie (TR130A / B) is niet toegestaan in een installatie die een nieuwe mediakoppelaar (TR131A / B) bevat.
5. Houd de RF en TP lijnen gescheiden:
 - De RF lijn mag geen TP producten bevatten: de schema's van de lijn zouden anders in ETS en in de plug-in niet samenhangend zijn.
 - De TP lijnen mogen geen RF producten bevatten: de configuratie van deze RF producten zou anders onmogelijk zijn.
6. Gebruik uitsluitend de plug-in om de fysieke adressen te programmeren en de producten te uploaden. Omdat ETS geen RF producten kan programmeren, kunnen de gebruikelijke configuratiemenu's niet gebruikt worden.
7. De functie productkopie mag in ETS niet gebruikt worden voor de RF producten. Dit leidt tot een gebrek aan samenhang in de projecten die op hun beurt leiden tot storingen van de plug-in.
8. De projectkopie die reeds een geconfigureerde mediakoppelaar bevat, leidt tot storingen van de plug-in.
9. Het gebruik van de toets "Standaardinstelling" in het ETS parametervenster wordt afgeraden. Dit leidt:
 - Tot het verlies van de instellingen van een reeds geconfigureerd product.
 - Tot de desynchronisatie tussen de gegevens van de plug-in en de geconfigureerde RF producten.
10. Het kan zijn dat er meerdere pogingen nodig zijn om een unidirectioneel draadloos product via de TR131 succesvol te programmeren, te resetten of te adresseren.
11. De lijnwijziging van een reeds geconfigureerde mediakoppelaar leidt tot storingen van de plug-in.
12. Niet de in de ETS software beschikbare functie **Unload / Unload Applicatie** gebruiken.

■ Installatieprocedure

- Maak een aan RF producten voorbehouden lijn aan binnen uw ETS project,
- Breng als eerste de mediakoppelaar op deze lijn aan en voeg vervolgens de overige RF producten aan deze lijn toe,
- Voer de programmering, de instelling van de parameters en de groepsadressering van alle RF producten behalve de mediakoppelaar,
- Upload het fysieke adres van de mediakoppelaar, deze moet van het type 1.1.0. zijn (altijd op een nul eindigen),
- Installeer de plug-in van de mediakoppelaar: Klik met de rechter muisknop op het product in de ETS boomstructuur, selecteer vervolgens **Instellen parameters**. Voor de installatie van de plug in, moet u over de Administratorrechten van Windows beschikken.

TR131 - RF apparaat instellingen

Export Import Installatiecode genereren

TR131 tonen

TR131 data

ETS data

Referentie	@ ETS
TR131	1.1.0
Versie	Laatste download
1.1	16-1-2013 14:40:26
Beschrijving	
Mediakoppelaar	

Apparaat data

Geladen fysiek adres	Serienummer
1.1.0	81 09 05 41 08 19
Masker versie	Geladen DoA
00.00	97 09 00 40 00 23
Installatiecode	Opgeladen DoA
1142	00 09 60 39 65 00

Software versies

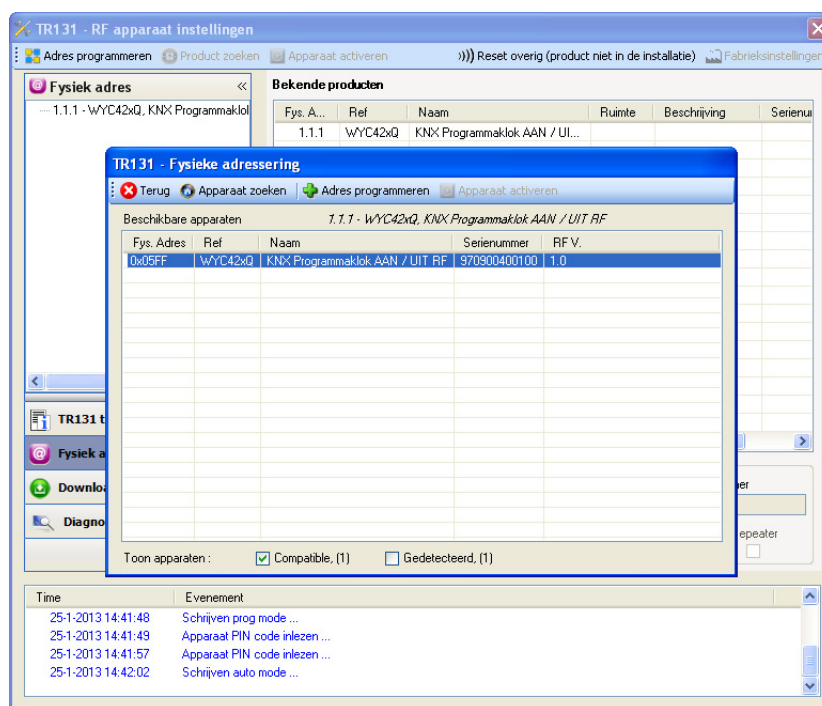
TR131 (Plug-in)	TR131 (VD5)
1.1.0.26570	1.1.0
RF apparaten (Plug-in)	TR131 (Firmware)
1.1.0.30982	01.03.00

Time **Evenement**

16-1-2013 17:01:18	Informatie upload van de TR131 naar ETS : Succes
--------------------	--------------------------------------------------

■ Fysieke adressering van de RF zenders

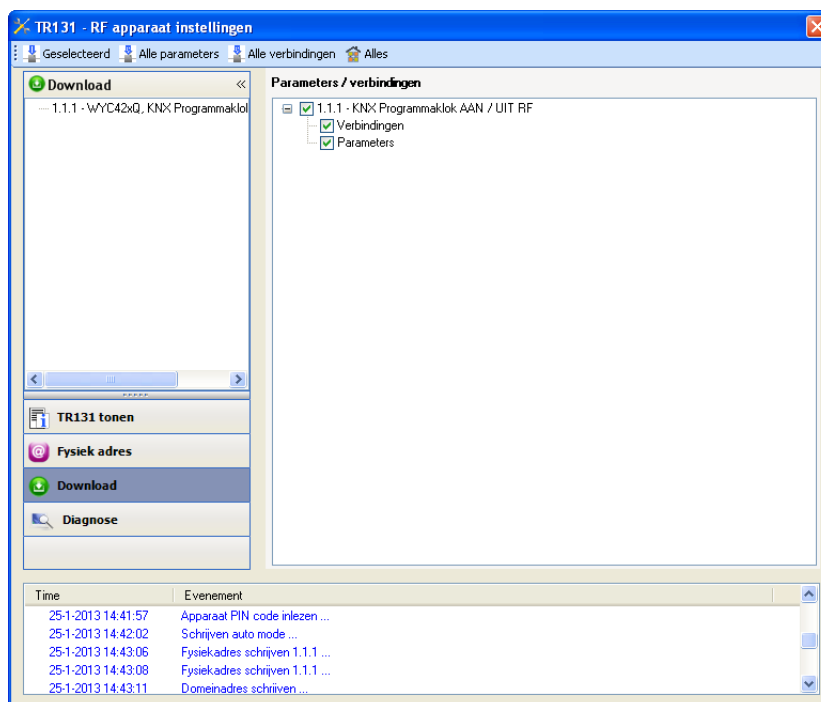
- Klik op de knop **fysieke adressering** voor de weergave van het scherm voor fysieke adressering van de plug in,
- Selecteer het te adresseren product en klik op het veld **Addressing** op de menulijn linksboven in het venster,
- Druk op **Producten zoeken**. Als het product niet tijdens het zoeken gevonden wordt, moet u een terugkeer fabrieksinstelling van een product buiten de installatie uitvoeren,
- Selecteer het te adresseren product en klik op **Adres toekennen**. De fysieke adressering van het product wordt uitgevoerd. Het product maakt voortaan deel uit van de installatie,
- Na het uploaden van het fysieke adres, verschijnt het symbool voor het product,
- Herhaal deze handeling met de overige RF zenders.



■ Download van het programma en de parameters

Deze handeling wordt uitgevoerd met behulp van de plug-in. Er bestaan 2 manieren om toegang te krijgen tot het scherm **Download**:

- Vanuit de mediakoppelaar
 - Klik met de rechter muisknop op het product in de ETS boomstructuur, selecteer vervolgens **Instellen parameters**,
 - Klik op **Download** en volg de aanwijzingen op het scherm op.
- Vanuit het te downloaden radio-product
 - Klik met de rechter muisknop op het product in de ETS boomstructuur, selecteer vervolgens **Radio-product downloaden...** en volg de instructies op het scherm.



In het rechter venster kan men voor elk product de te uploaden parameters en / of koppelingen selecteren.

Voltooi de upload door in de bovenste balk het uploadtype te selecteren:

- **Geselecteerd** voor het uploaden van de geselecteerde parameters en koppelingen,
- **Alle parameters** voor het uploaden van alle parameters van alle weergegeven producten,
- **Alle koppelingen** voor het uploaden van alle koppelingen van alle weergegeven producten,
- **Alle** voor het uploaden van alle parameters en alle koppelingen van alle weergegeven producten.

Om de functie en de KNX RF communicatie te testen, moet u naar de normale exploitatiemodus terugkeren en 15 s wachten alvorens op de bedieningstoets van een zender te drukken.

Let op: De plug-in van de mediakoppelaar moet uitgeschakeld zijn tijdens de functionele tests.

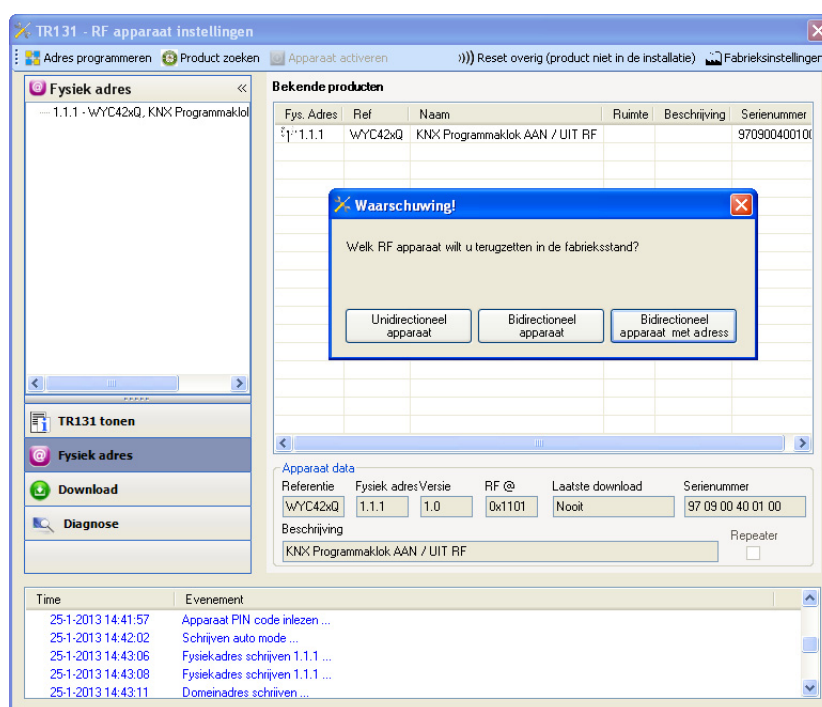
N.B.: Raadpleeg voor meer informatie de beschrijving van de applicatiesoftware van de TR131.

3. Terugkeer Fabrieksinstelling

Deze functie maakt het mogelijk het product in de beginconfiguratie (fabrieksinstelling) terug te zetten. Na een reset kan het product opnieuw gebruikt worden, in een nieuwe installatie. De terugkeer fabrieksinstelling kan ofwel direct op het product, ofwel via de Plug in van de mediakoppelaar uitgevoerd worden. Deze laatste oplossing wordt aangeraden als het product deel uitmaakt van een met ETS geconfigureerde installatie, daar het product zo uit het project gewist wordt.

3.1 Terugkeer fabrieksinstellingen door ETS via de mediakoppelaar

- Voor een product dat onderdeel uitmaakt van de installatie (gekend door de mediakoppelaar): Selecteer in het menu **Fysieke adressering**, **Terugkeer fabrieksinstelling** en volg de aanwijzingen op het scherm op,
- Voor een product dat niet deel uitmaakt van de installatie (niet gekend door de mediakoppelaar): Selecteer in het menu **Physical addressing**, **RESET device out of installation**, vervolgens **Unidirectional device with Addr. button**.



Op het product activeert u de adresseringsknop zoals hieronder beschreven:


- Druk lang (> 3 seconde) op de knop OK totdat het menu verschijnt,
- Selecteer "Menu installateur" met de knoppen ON of OFF,
- Druk op knop OK om uw keuze te bevestigen,
- Selecteer "Parameters Quicklink" met behulp van de knoppen ON of OFF,
- Druk op knop OK om uw keuze te bevestigen,
- Selecteer "Configuratie" met behulp van de knoppen ON of OFF,
- Druk op knop OK om uw keuze te bevestigen,
- Selecteer "Conf. geactiveerd" met de knoppen ON of OFF,
- Druk op knop OK om uw keuze te bevestigen.

Het product bevindt zich in configuratiemodus.

3.2 Terugkeer fabrieksinstelling op het product

Het is altijd mogelijk direct een terugkeer fabrieksinstelling op het product uit te voeren.

Terugkeer fabrieksinstelling op het product:

- Druk lang (> 3 seconde) op de knop ON totdat het menu verschijnt,
- Selecteer "Menu installateur" met de knoppen ON of OFF,
- Druk op knop OK om uw keuze te bevestigen,
- Selecteer "Fabrieksinstellingen" met de knoppen ON of OFF,
- Druk lang (> 10 seconde) op de knop OK tot het symbool  verschijnt.

Het product wordt automatisch herstart.

Opmerking:

Om een reeds binnen een andere installatie geprogrammeerd product opnieuw te gebruiken, moet u, ongeacht de oorspronkelijke configuratiemodus, een terugkeer fabrieksinstelling uitvoeren.

4. Toepassingsvoorbeelden


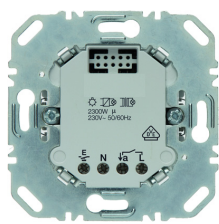

4.1 Licht aandoen/doven (AAN / UIT)

Module WYC42xQ bestuurt module WUC35 en module 6 uitgangen ON / OFF.

Werking:

- Bij sluiten van het ingangscontact (manueel of met programmatie): Het licht aandoen,
- Bij opening van het ingangscontact (manueel of met programmatie): Het licht doven.

Materiaal:

1x WYC42xQ	1x WUC35	1 module 6 uitgang ON / OFF
		

Object KNX

N°	WYC42xQ		N°	WUC35
	Naam van het object			Naam van het object
1	Ingang - AAN / UIT	→	6	Uitgang - AAN / UIT

N°	WYC42xQ		Module 6 uitgangen ON / OFF
	Naam van het object		Naam van het object
1	Ingang - AAN / UIT	→	Uitgang - AAN / UIT

Parameters KNX

	WYC42xQ	WUC35	Module 6 uitgangen ON / OFF
	Ingang		
Kanaal functie	AAN / UIT	Standaard instellingen	Standaard instellingen
Functie	AAN / UIT		

Opmerking:

- Het aandoen en doven van de lichten gebeurt volgens de werkingsmodus van de ingang (manueel of door programmatie).


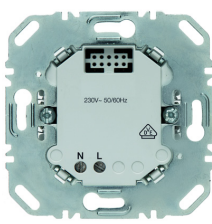

4.2 Dimmen van het licht

Module WYC42xQ bestuurt module 3 dimuitgangen.

Werking:

- Bij sluiten van het ingangscontact (manueel of met programmatie): Dimmen van het licht op 80%,
- Bij opening van het ingangscontact (manueel of met programmatie): Dimmen van het licht op 20%.

Materiaal:

1x WYC42xQ	1x WUC18	1 module 3 uitgangen dimmen
		

Opmerking: Met de weerstandsmodule WUC18 kan enkel de besturingsmodule gevoed worden.

Object KNX

N°	WYC42xQ		Module 3 dimuitgangen
	Naam van het object		Naam van het object
4	Ingang - Helderheidswaarde	→	Uitgang - Helderheidswaarde

Parameters KNX

	WYC42xQ	Module 3 dimuitgangen
	Ingang	
Kanaal functie	Waarde automatische verlichting	Standaard instellingen
Helderheidswaarde A	80%	
Helderheidswaarde B	20%	

Opmerking:

- Het versturen van verlichtingswaarde A (80%) en verlichtingswaarde B (20%) gebeurt volgens de werkingsmodus van de ingang (manueel of door programmatie).

5. Belangrijkste eigenschappen

Product	WYC42xQ
Maximaal aantal groepsadressen	60
Maximaal aantal verbindingen	62

 Hager Nederland
Larenweg 36
Postbus 708
5201 AS 's-Hertogenbosch
<http://www.hager.nl>
Telefoon: 073 - 642 85 54