



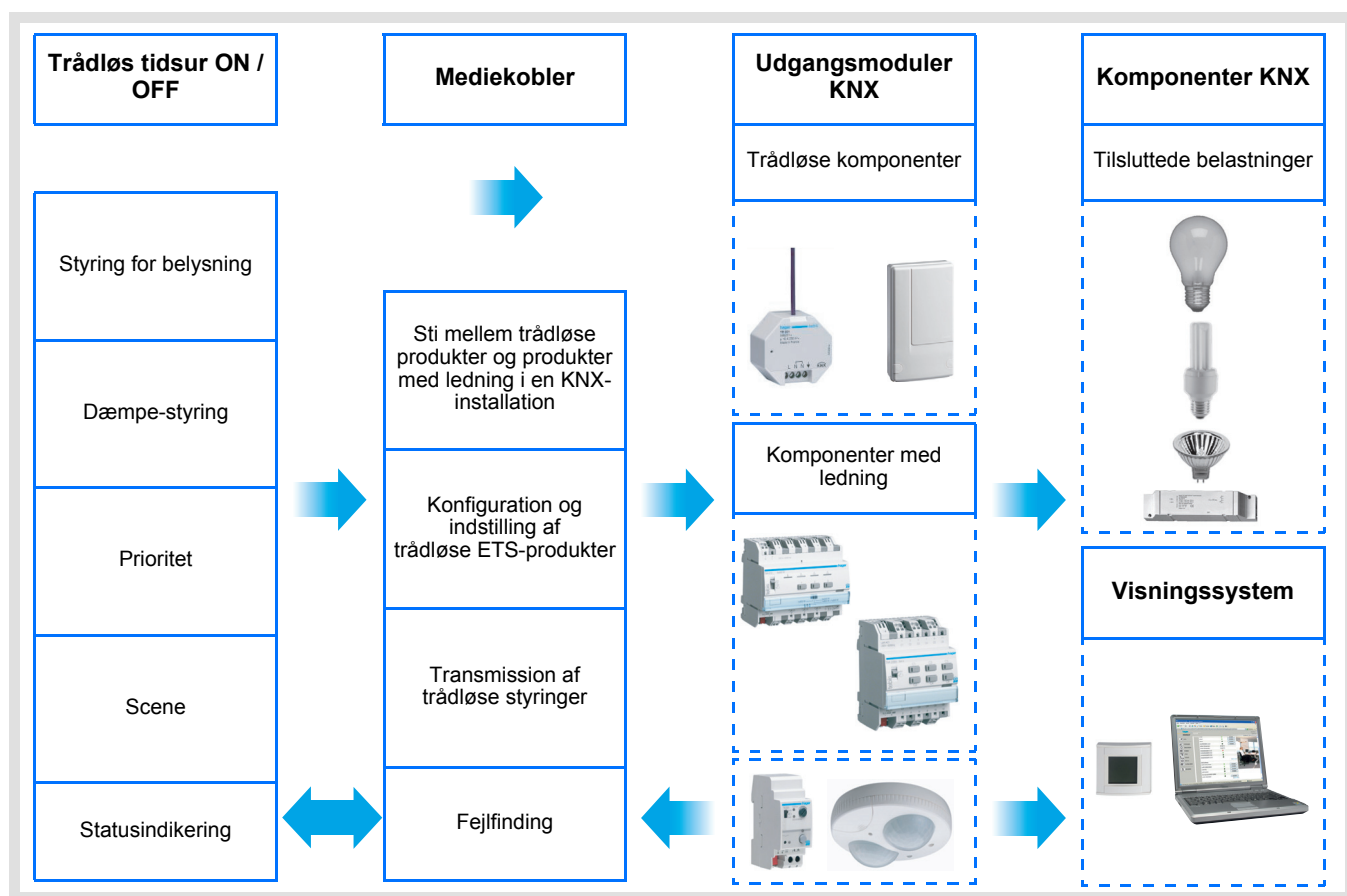
Tebis softwareprogram

Indgangskomponenter / ON/OFF-udgang / Radiolysdæmper

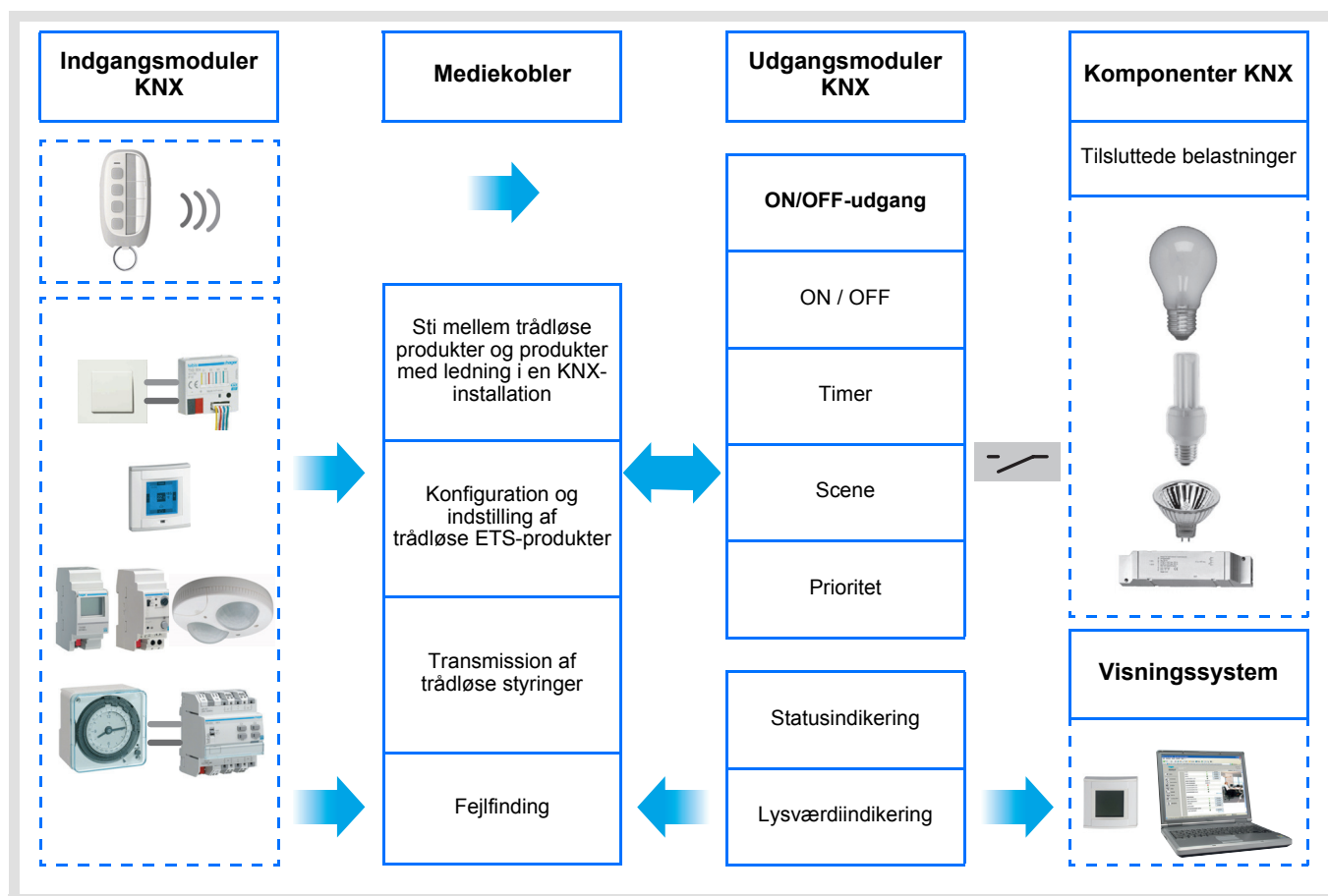
Elektriske/mekaniske specifikationer: Se produktets brugsanvisning

	Produktreference	Komponentbetegnelse	Produkt med ledning Trådløst produkt
	WYC42xQ	Styringsmodul Trådløs tidsur ON / OFF	
	WUC35 WUC18	Effektmodul 1 omskiftningsudgang Spændingsforsyning	

Indgange



ON/OFF-udgang



Indhold

1. Præsentation af systemet	3
1.1 Generel præsentation	3
1.2 Generelt skema	3
1.3 Beskrivelse af komponenten	4
1.4 Kompatibilitet mellem styringsmodul og effektmodul	4
1.5 Valg af programversion i ETS	5
1.6 Beskrivelse af funktioner	5
1.6.1 Indgange	5
1.6.2 ON/OFF-udgang	5
1.7 Materiel og software der er nødvendige for konfigureringen	6
2. Konfiguration og indstilling	7
2.1 Indgange	7
2.1.1 Liste over objekter	7
2.1.2 Indstilling af parametre	7
2.2 ON/OFF-udgang	12
2.2.1 Liste over objekter	12
2.2.2 Indstilling af parametre	12
2.3 Konfigurering med mediekobler (ETS version > 3.0f)	16
3. Reset komponent	20
3.1 Nulstilling til fabriksindstilling af ETS via mediekobleren	20
3.2 Nulstilling til fabriksindstilling på produktet	21
4. Eksempler på anvendelse	22
4.1 Tænd/Sluk lyset (ON / OFF)	22
4.2 Dæmpe lyset	23
5. Vigtige specifikationer	24

1. Præsentation af systemet

1.1 Generel præsentation

Alle trådløse udsendere, der omtales i dette dokument, er trådløse quicklink[®]-produkter. De kan kendes på trykknappen til **cfg**-konfiguration, som de alle er forsynet med. Quicklink[®] har udviklet konfigurationsmåden uden værktøj.

Disse produkter kan også konfigureres i E-måde med USB konfiguratoren eller i S-måde med ETS via mediekobleren.

Dette dokument beskriver konfigurationsprincippet med programmet ETS via mediekobleren og de funktioner, der er disponible i denne måde.

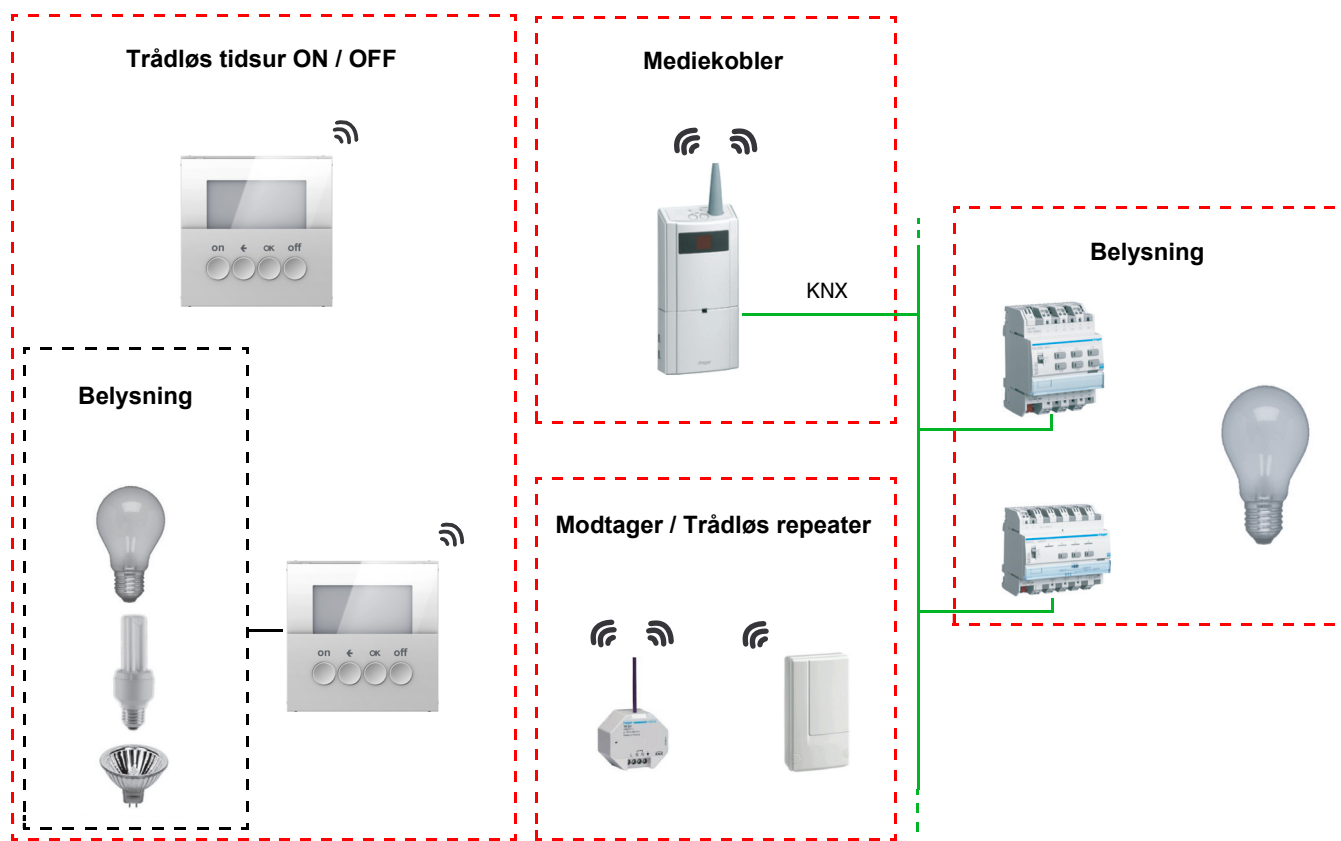
I en og samme installation, skal der kun anvendes én konfigurationsmåde.

For at genbruge et produkt, der allerede er programmeret i en anden installation, skal man, uanset konfigurationsmåden, udføre en nulstilling til fabriksindstilling af produktet.

Egenskaber for trådløse quicklink[®]-udsendere :

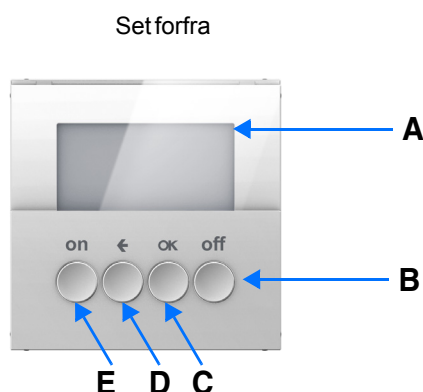
Tryk på trykknappen[cfg] giver mulighed for at aktivere konfigurationsmåden. I denne måde kommunikerer produktet tovejs. For handlinger for tælling eller programmering er det derfor ikke mere nødvendigt at tilnærme udsenderne, der skal konfigureres, til mediekobleren. Det er tilstrækkeligt at være inden for den trådløse rækkevidde.

1.2 Generelt skema



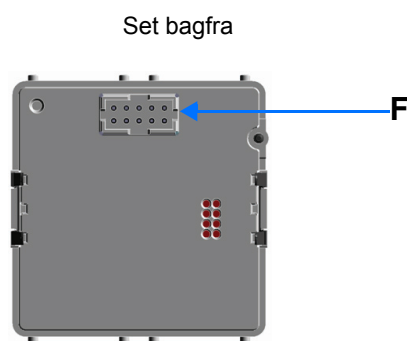
1.3 Beskrivelse af komponenten

• Styringsmodul



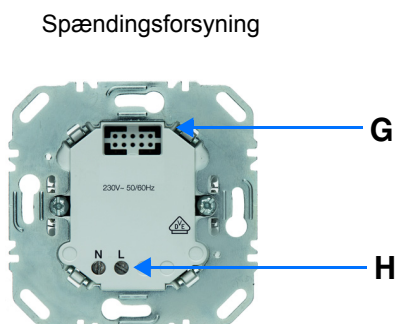
A : Display
B : OFF-knap
C : OK-knap

D : Tilbage-knap
E : ON-knap

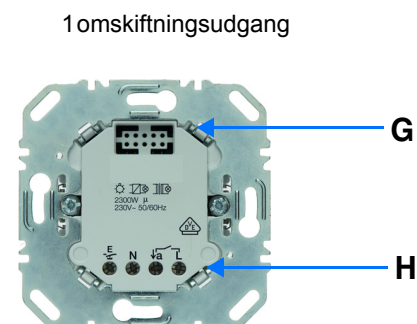


F : Konnektor

• Effektmodul



G : Konnektor
H : Tilslutningsboks



1.4 Kompatibilitet mellem styringsmodul og effektmodul

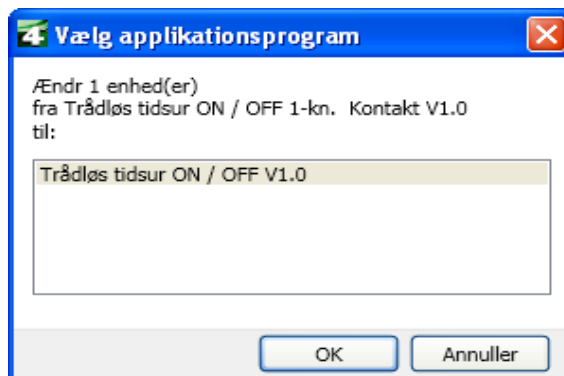
I skemaet herunder vises et sammendrag af de mulige forbindelser mellem modulerne :

Styringsmodul	WYC42xQ
	Effektmodul
WUC35	Trådløs tidsur ON / OFF 1 omskiftningsudgang
WUC18	Trådløs tidsur ON / OFF

1.5 Valg af programversion i ETS

Det er obligatorisk at vælge program ifølge typen af anvendt kombination.

- Højreklik på komponenten i ETS-træet, vælg derefter **Skift softwareversion...**,



- Vælg produktet .

1.6 Beskrivelse af funktioner

1.6.1 Indgange

Med indgangene kan man afsende styringer for belysning, prioritet og scene.

De vigtigste funktioner er følgende :

■ Afsendelse af styringer

- Styring for belysning
 - ON, OFF, ON / OFF, OFF / ON
 - Dæmpe (Dæmperværdi og automatisk styring af dæmperværdi)

■ Prioritet

Funktionen Prioritet giver mulighed for at tvinge en indgang til en defineret status. Prioritetshandlingen afhænger af hvilken anvendelsestype, der er blevet kommanderet : Belysning, Markise / persienne, Opvarmning.

■ Scene

Funktionen Scene giver mulighed for at afsende gruppestyringer til forskellige typer af udgange for at skabe indeklimate eller scenarier.

Eksempel på scene 1 : Forlade boligen (styring af centraliseret belysning OFF, markiser i syd sænket til 3/4, de andre markiser åbne, opvarmning skifter til Natsænkning-funktion.

1.6.2 ON/OFF-udgang

Programsoftwaren giver mulighed for at konfigurere individuelle udgange.

De vigtigste funktioner er følgende :

■ ON / OFF

Funktionen ON/OFF giver mulighed for at tænde eller slukke en belysningskreds. Styringen kan stamme fra afbrydere, trykknapper eller automatiske styringer.

■ Statusindikering

Funktionen for Statusindikering giver tilstanden for udgangskontakten. Den giver mulighed for at gennemføre en kiptryk-funktion ved at returnere Statusindikeringen til hver af gruppens trykknapper.

■ Timer

Funktionen Timer giver mulighed for at tænde eller slukke en belysningskreds i et indstillet tidsrum. Udgangen kan tidsindstilles til ON eller OFF ifølge funktionsmåden, der er valgt for timeren. Timeren kan afbrydes før slutningen af den indstillede tid ved et langt tryk.

■ Prioritet

Funktionen Prioritet giver mulighed for at tvinge en udgang i en bestemt tilstand, ON eller OFF. Denne styring har den højeste prioritet. Ingen andre styringer bliver taget i betragtning, hvis en Prioritet er aktiv. Kun en kommando for Slut på Prioritet tillader igen de andre kommandoer.

Anvendelse : Holde en belysning tændt af sikkerhedsgrunde.

■ Scene

Funktionen Scene giver mulighed for at samle en gruppe af udgange. Disse udgange kan sættes i en forudbestemt indstillelig tilstand. En scene aktiveres ved tryk på en tryknap. Hver udgang kan være integreret i 8 forskellige scener.

1.7 Materiel og software der er nødvendige for konfigurationen

- Windows pc med ETS-software,
(Version 3.0f eller højere eller 4.0.7 eller højere. Download og installer opdatering om nødvendigt.)
- Mediekabler. Softwareversionen skal imødekomme følgende specifikationer :
 - Firmware : > 1.2.5
 - Plug-in : > 1.0.11
 (Kontroller, at du har administratorrettigheder under Windows, hvis du ikke har det, kan du ikke installere mediekablerens plug-in.)
- Brugerflade for programmering.

2. Konfiguration og indstilling

2.1 Indgange

2.1.1 Liste over objekter

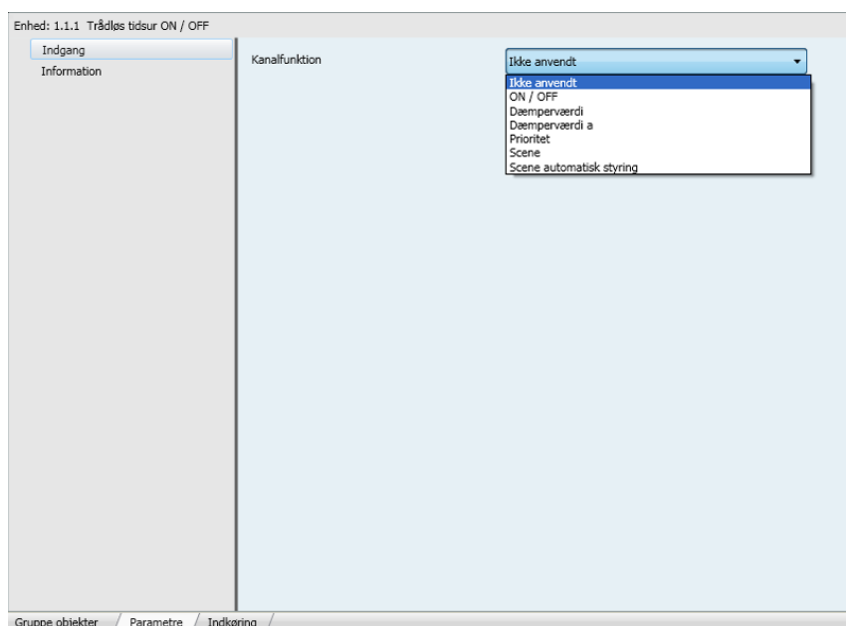
Parametre	N°	Navn	Objektets funktion	Længde	C	R	W	T
ON / OFF	1	Indgang	ON / OFF	1 bit	C	R	-	T
Dæmperværdi	4	Indgang	Dæmperværdi	1 byte	C	R	-	T
Automatisk styring for Dæmperværdi	4	Indgang	Dæmperværdi	1 byte	C	R	-	T
Prioritet	3	Indgang	Prioritet	2 bit	C	R	-	T
Scene	5	Indgang	Scene	1 byte	C	R	-	T
Automatisk styring for Scene	5	Indgang	Scene	1 byte	C	R	-	T

2.1.2 Indstilling af parametre

■ Indstilling af parametre : Kanalfunktion

Med indgangskomponenterne kan man afsende styringer for belysning, prioritet og scene.

→ Indstillingsskærm

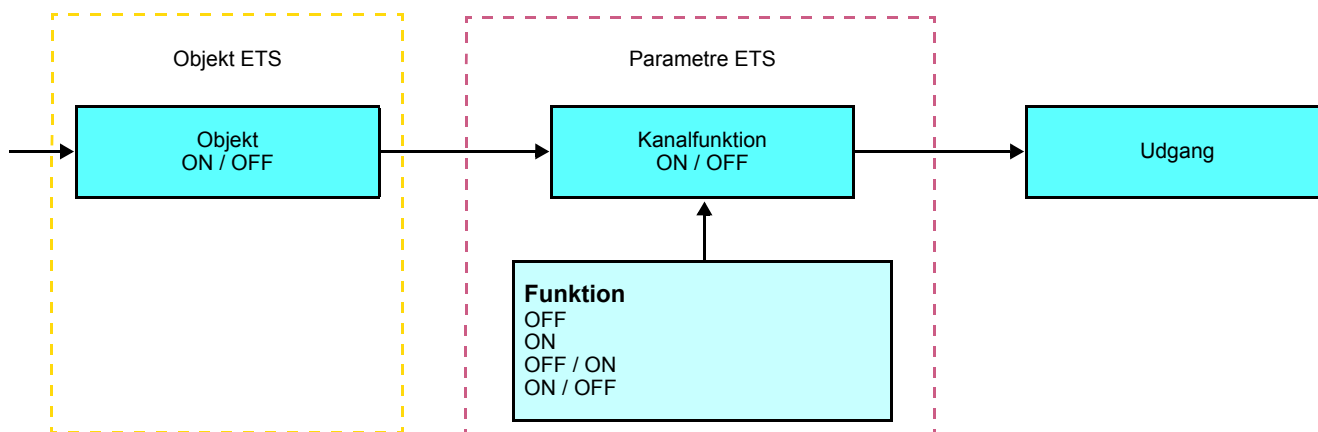


Parametre	Beskrivelse	Værdi
Kanalfunktion	Denne parameter giver mulighed for at vælge funktionstypen, der skal relateres til hver indgang.	Ikke anvendt ON / OFF Dæmperværdi Automatisk styring for Dæmperværdi Prioritet Scene Automatisk styring for Scene Standardværdi : Ikke anvendt

■ Kanalfunktion : ON / OFF

Denne funktion giver mulighed for at styre tænding eller slukning af en belysningskreds eller en helt anden opgave. Styringen ON eller OFF sendes på bussen via objektet **ON/OFF**. Styringen, der skal sende (ON eller OFF,) skal være defineret i parametrene.

Beskrivelse :



Afsendelse af styringen udføres ved lukning af indgangskontakten eller ved tryk på en indgangstrykknapp.

Funktion	Tryk på en ON-trykknapp	Tryk på en OFF-trykknapp
ON	Styringen ON	Ingen virkning
OFF	Styringen OFF	Ingen virkning
ON / OFF (Standardværdi)	Styringen ON	Styringen OFF
OFF / ON	Styringen OFF	Styringen ON

■ Kanalfunktion : Dæmperværdi og automatisk styring af dæmperværdi

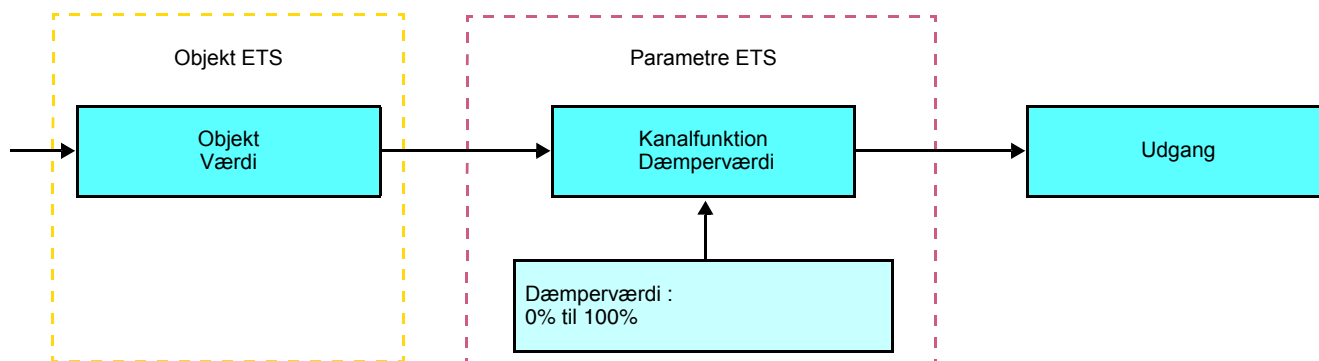
Med denne funktion kan man dæmpe lyset til en defineret belysningsværdi. Funktionerne for dæmperværdi og automatisk styring af dæmperværdi udsendes af objektet **dæmperværdi**.

Beskrivelse : Der findes 2 forskellige funktionstyper : Dæmperværdi og automatisk styring af dæmperværdi.

Kanalfunktion : Dæmperværdi

Denne funktion afsender dæmperværdien ved lukning af indgangskontakten (ON).

Beskrivelse :

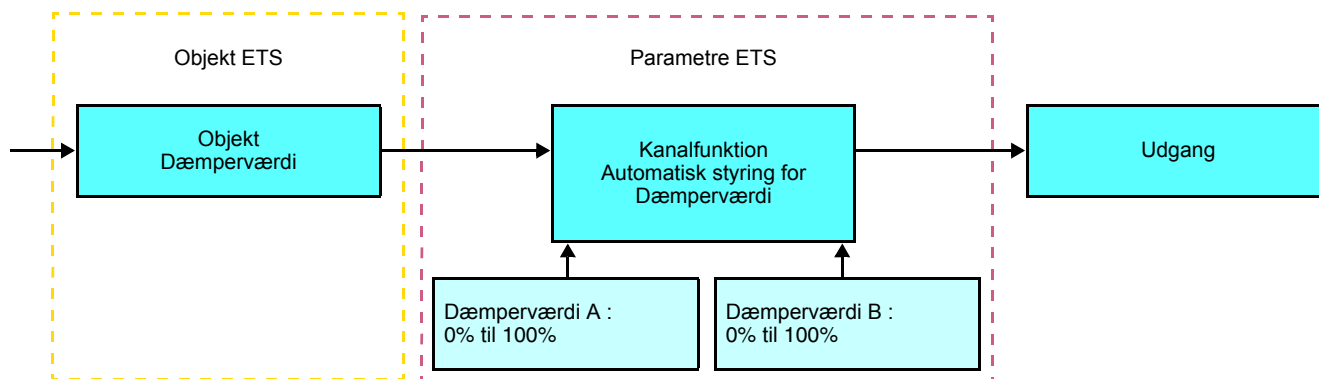


Kanalfunktion : Automatisk styring for Dæmperværdi

Denne funktion afsender dæmperværdien A ved lukning af indgangskontakten (ON).

Denne funktion afsender dæmperværdien B ved åbning af indgangskontakten (OFF).

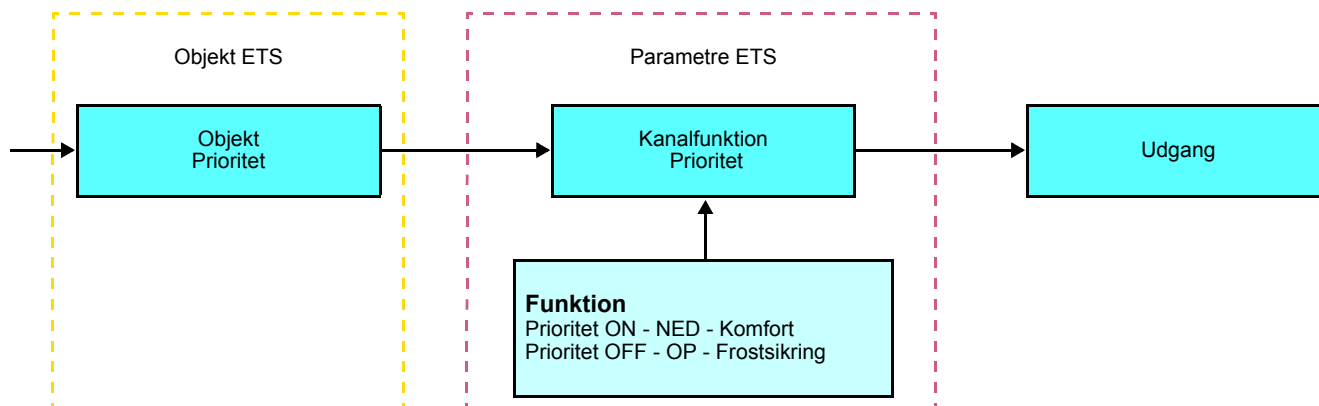
Beskrivelse :



■ Kanalfunktion : Prioritet

Denne funktion giver mulighed for at afsende styringer med prioritet eller med annullering af prioritet. Ingen andre styringer bliver taget i betragtning, hvis en Prioritet er aktiv. Kun styringer for slut på prioritet eller alarmer bliver taget i betragtning.

Beskrivelse :



Styringen, der skal sendes, skal være defineret i parametrene :

- Prioritet ON - NED - Komfort : Afsendelse af styringen **Prioritet ON - NED - Komfort** ved lukning af indgangskontakten og afsendelse af annullering af denne prioritet ved åbning af indgangskontakten,
- Prioritet OFF - OP - Frostsikring : Afsendelse af styringen **Prioritet OFF - OP - Frostfri** ved lukning af indgangskontakten og afsendelse af annullering af denne prioritet ved åbning af indgangskontakten.

■ Kanalfunktion : Scene og automatisk styring af scene

Funktionen Scene giver mulighed for at afsende gruppestyringer til forskellige typer af udgange for at skabe indeklimaer eller scenarioer (panikafbryder, fjernsyn, osv.).

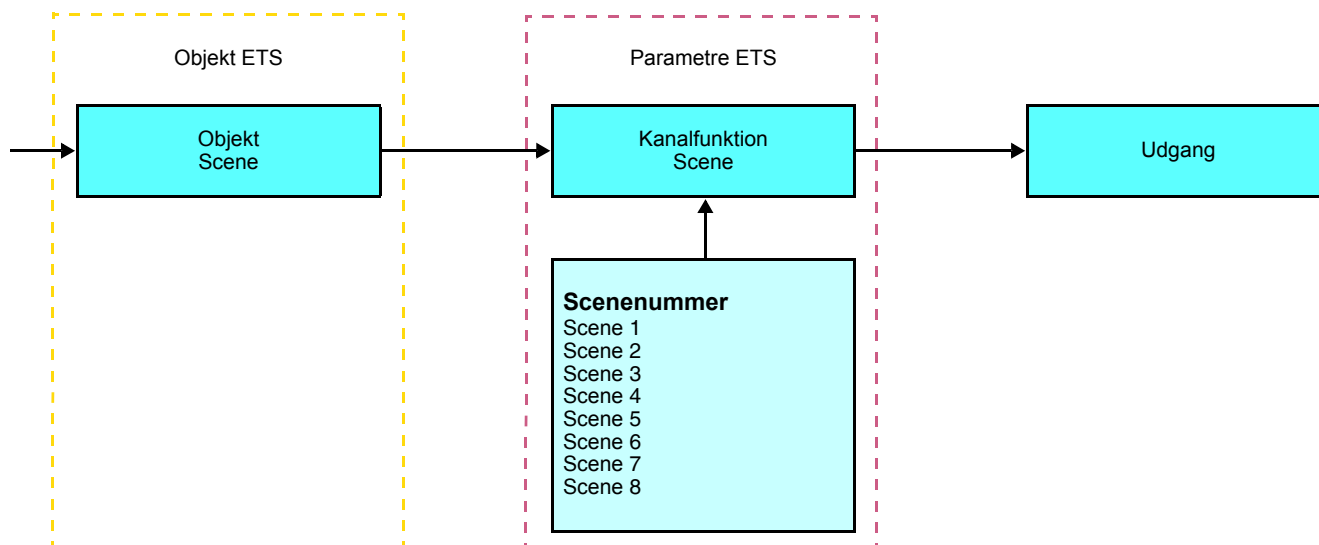
Værdien for objektet **Scene** bliver defineret af indstillingen **Scenenummer**.

Der findes 2 forskellige funktionstyper : Scene eller automatisk styring af scene

- Kanalfunktion : Scene

Denne funktion afsender scenenummeret ved lukning af indgangskontakten (OFF).

Beskrivelse :

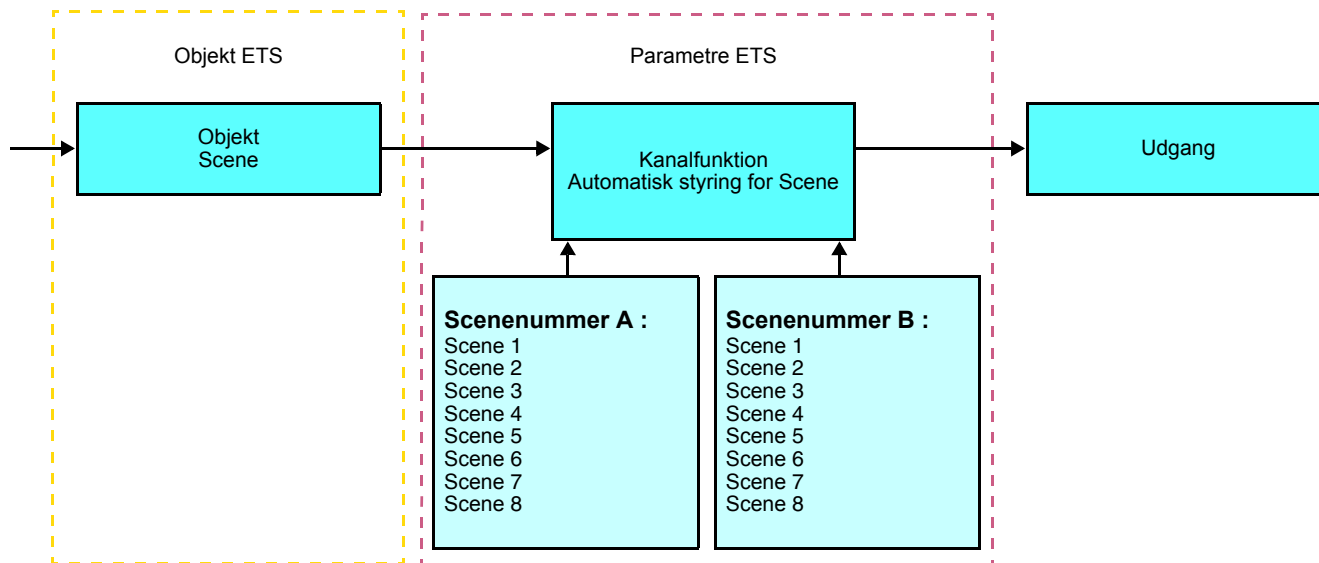


- Kanalfunktion : Automatisk styring for Scene

Denne funktion afsender scenenummeret A ved lukning af indgangskontakten (ON).

Denne funktion afsender scenenummeret B ved åbning af indgangskontakten (OFF).

Beskrivelse :



Indlæring og Sidste værdi gemt for stemning

Med denne procedure kan man ændre og gemme en scene ved lokalt tryk på trykknapperne, der sidder i omgivelserne :

- Aktivere scenen via et kort tryk på stemnings-trykknappen, som udløser scenen,
- Sætte udgangene i den ønskede tilstand vha. trykknapperne, som styrer dem enkeltvis,
- Gemme udgangenes tilstand via et langt tryk i mere end 5 s på stemnings-trykknappen, som udløser scenen.

Sidste værdi gemt signaleres via invertering af tilstande for de berørte udgange i 3 s.

2.2 ON/OFF-udgang

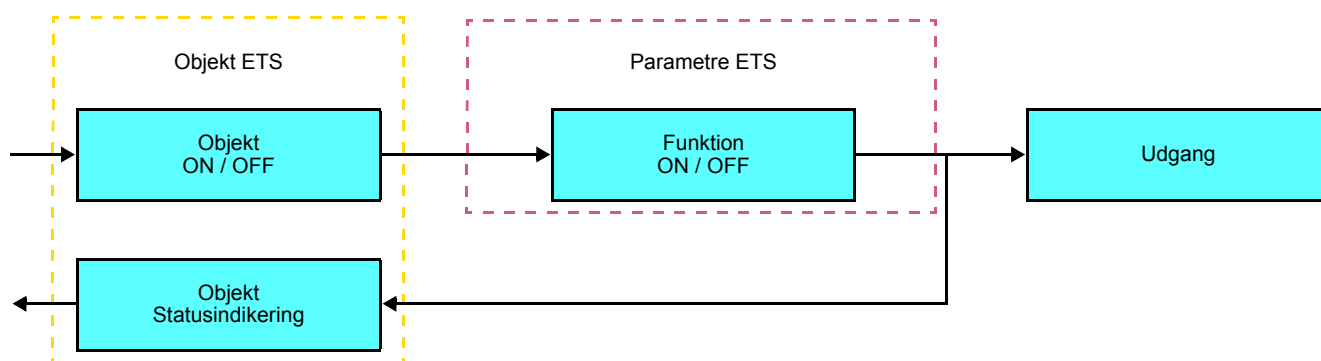
2.2.1 Liste over objekter

N°	Navn	Objektets funktion	Længde	C	R	W	T
6	Udgang	ON / OFF	1 bit	C	R	W	-
7	Udgang	Timer	1 bit	C	R	W	-
8	Udgang	Prioritet	2 bit	C	R	W	-
9	Udgang	Scene	1 byte	C	R	W	-
10	Udgang	Statusindikering	1 bit	C	R	-	T

2.2.2 Indstilling af parametre

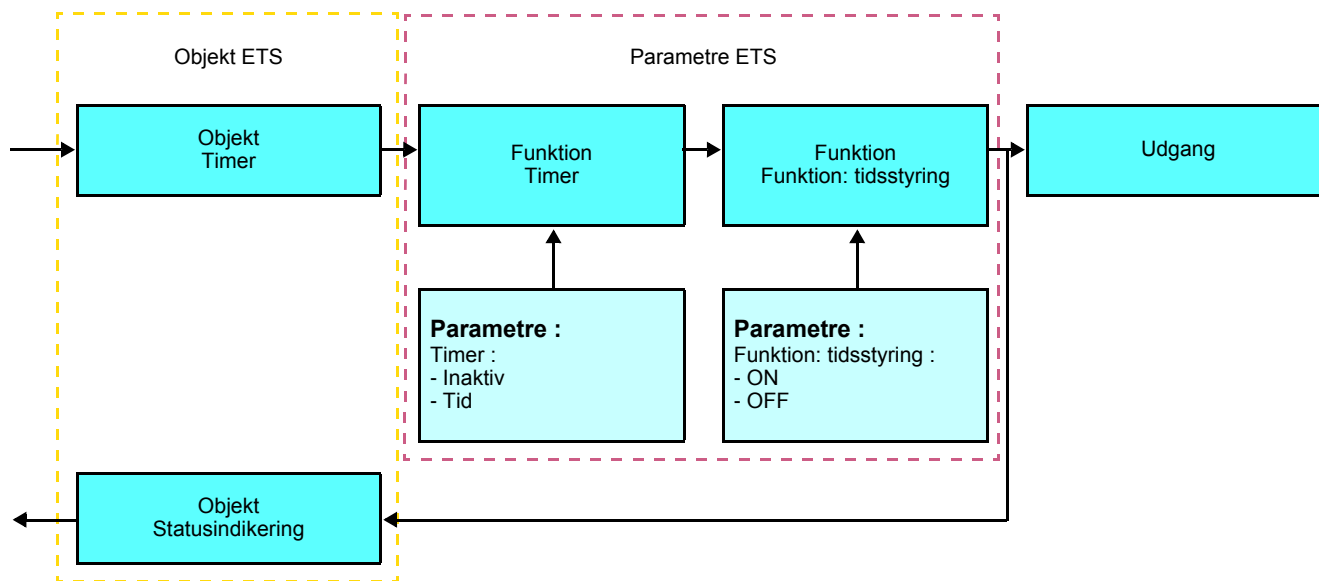
■ Funktionen ON/OFF, Statusindikering

Funktionen ON/OFF giver mulighed for at skifte udgangen til ON eller til OFF. Udgangens status afhænger af aktiveringen af andre funktioner og de tilhørende parametre : tvang, timer eller scene. Udgangens status signaleres på bussen af objektet **statusindikering**).



■ Timerfunktion

Funktionen Timer giver mulighed for at tænde eller slukke en belysningskreds i et indstillet tidsrum. Funktionen udløses af objektet **Timer**.



→ Parametre

Parametre	Beskrivelse	Værdi
Timer	Denne parameter giver mulighed for at justere varigheden af tidsfunktionen.	Inaktiv, [1 s - 24 t]* Standardværdi : 3 min
Funktion: tidsstyring	Denne parameter definerer, om tidsfunktionen udløser en ON eller OFF status.	ON, OFF Standardværdi : ON

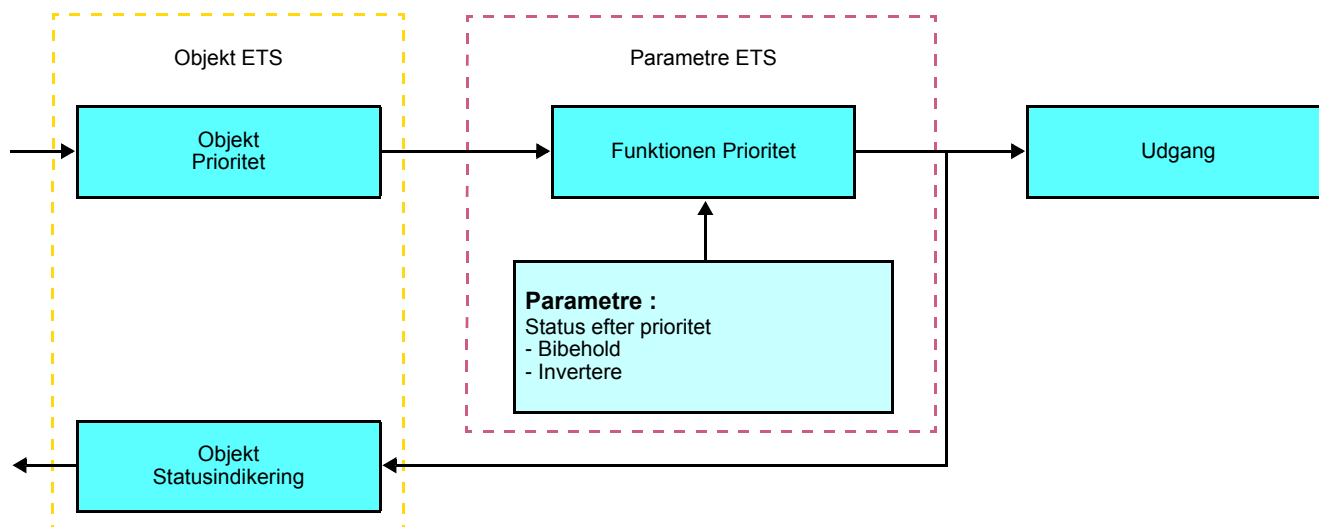
* Indstillingsområde [1 s -24 t]

1 s, 2 s, 3 s, 5 s, 10 s, 15 s, 20 s, 30 s, 45 s, 1 min, 1 min 15 s, 1 min 30 s, 2 min, 2 min 30 s, 3 min, 5 min, 15 min, 20 min, 30 min, 1 t, 2 t, 3 t, 5 t, 12 t, 24 t.

■ Funktionen Prioritet

Funktionen Prioritet giver mulighed for at tvinge og fastholde udgange i en defineret ON eller OFF status pålagt af indgangen. Denne funktion udløses af objektet **Prioritet**.

Prioritet er den funktion, der har den højeste prioritet. Kun en kommando til annullering af Prioritet kan afslutte en prioritet, og tillade at de andre kommandoer tages i betragtning.



→ Beskrivelse af objektet **Prioritet**

Værdi	Udgangens adfærd
00	Slut på prioritet
01	Slut på prioritet
10	Prioritet ON
11	Prioritet OFF

→ Parametre

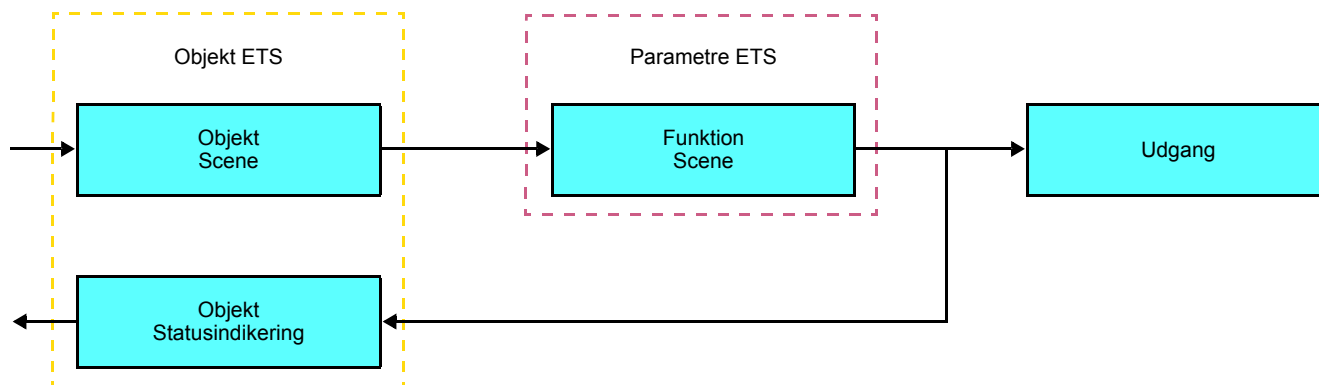
Parametre	Beskrivelse	Værdi
Status efter prioritet	Denne parameter definerer belysningsniveauet, der skal anvendes ved slutningen af prioriteten.	Bibeholdelse, ombytning - Bibehold : Bibeholder udgangen i statussen, som eksisterede før prioriteten, - Invertere : Ombytning af udgangens status i forhold til den som eksisterede under prioriteten (ON til OFF og OFF til ON). Standardværdi : Bibehold

■ Funktionen Scene

Med en scene kan man styre en gruppe af udgange. Hver af udgangene i denne gruppe bliver sat i en forud defineret tilstand for denne scene.

En scene udløses af objektet **Scene**.

Gruppen af udgange er oprettet i forvejen ved at etablere en linking mellem udgangene, der skal være en del af scenen og trykknappen, som vil udløse scenen. Hver udgang kan være integreret i 8 forskellige scener.



→ Beskrivelse af objektet **Scene** (1 byte)

7	6	5	4	3	2	1	0
Learn	x	Scenenummer					

Indlæring og Sidste værdi gemt for stemning

Med denne procedure kan man ændre og gemme en scene ved lokalt tryk på trykknapperne, der sidder i omgivelserne :

- Aktivere scenen via et kort tryk på stemnings-trykknappen, som udløser scenen,
- Sætte udgangene i den ønskede tilstand vha. trykknapperne, som styrer dem enkeltvis,
- Gemme udgangenes tilstand via et langt tryk i mere end 5 s på stemnings-trykknappen, som udløser scenen.

Sidste værdi gemt signaleres via invertering af tilstande ne for de berørte udgange i 3 s.

2.3 Konfigurering med mediekobler (ETS version > 3.0f)

■ Konfigureringsprincip

Mediekoblingen TR131 giver mulighed for konfiguration af ETS trådløse komponenter med en trådløs KNX installation eller en blandet KNX installation, der omfatter busprodukter med og uden ledning. I normal funktion fungerer de trådløse udsendere i envejsmåde. Konfigureringen udføres i tovejsmåde.

■ Anbefalinger for igangsætning

1. Mediekopleren skal forblive på plads efter konfigurationen. Den overfører styringer mellem trådløse komponenter og komponenter med ledning i automatisk måde.
2. Kopleren skal være forrest i linjen: fysisk adress af typen **x.y.0**.
3. Kopleren skal være i en anden linje end interfacet for USB/serie/IP.
4. Brug af mediekopler af tidligere generation (TR130A / B) er ikke tilladt i en installation, der omfatter en ny mediekopler (TR131A / B).
5. Adskil linjer for trådløs og TP :
 - Den trådløse linje må ikke omfatte TP komponenter: visningerne for linjen i ETS og i plug-in'et vil indeholde uoverensstemmelser.
 - TP-linjerne må ikke indeholde trådløse komponenter: konfigurationen af disse trådløse komponenter vil i så fald blive umulig.
6. Brug kun plug-in til at programmere fysiske adresser og downloade komponenter. Da ETS ikke kan programmere trådløse komponenter, er brug af de sædvanlige konfigureringsmenuer ikke mulig.
7. Funktionen produktkopi må kun bruges i ETS til trådløse komponenter. Den medfører uoverensstemmelser i projekterne, der medfører fejlfunktioner i plug-in.
8. Komponentkopien, der allerede indeholder en konfigureret mediekopler, giver fejlfunktioner i plug-in'et.
9. Det frarådes at bruge knappen "Standard" i vinduet for indstilling af ETS. Det medfører :
 - Tab af indstillingen for en komponent, der allerede er konfigureret.
 - Desynkronisering mellem data for plug-in og konfigureret trådløs komponent.
10. Ved procedurer for fysisk adressering, downloading, nulstilling til fabriksindstilling af envejs trådløse produkter kan det være nødvendigt med flere forsøg for at fuldføre proceduren.
11. Skift af linje for en mediekopler der allerede er konfigureret, medfører fejlfunktioner i plug-in.
12. Brug ikke funktionen **Aflade/Aflade program**, der er disponibel i programmet ETS.

■ Installationsprocedure

- Opret en linje i projektet, der forbehold trådløse ETS-produkter,
- Indsæt først mediekopleren i linjen, derefter indsættes de andre trådløse komponenter i linjen,
- Udfør programmering, indstilling af parametre og gruppeadressering for alle trådløse komponenter, bortset fra mediekopleren,
- Download den fysiske adresse for mediekopleren, den skal være af type 1.1.0. (ender altid på nul),
- Installer mediekoplerens plug-in : Højreklik på produktet i biblioteket ETS, og vælg derefter **Rediger parametre**. For installation af plug-in er det nødvendigt at have Windows administrator-rettigheder.

The screenshot shows the 'TR131 - Mediekobler' window. It has a left sidebar with buttons: 'Se TR131', 'Fysisk adressering', 'Download', and 'Diagnose'. The main area is divided into several sections:

- ETS data:**

Reference	@ ETS
TR131	1.1.0
Version	Seneste download
1.1	16-01-2013 14:40:25
Beskrivelse	
Mediekobler	
- Enhedens data:**


Loaded @	Serienummer
1.1.0	81 09 05 41 08 19
Mask udgave	Loaded DoA
00.00	97 09 00 40 00 23
Installationskode	Gemt DoA
1142	00 09 60 39 65 00
- Softwareversioner:**

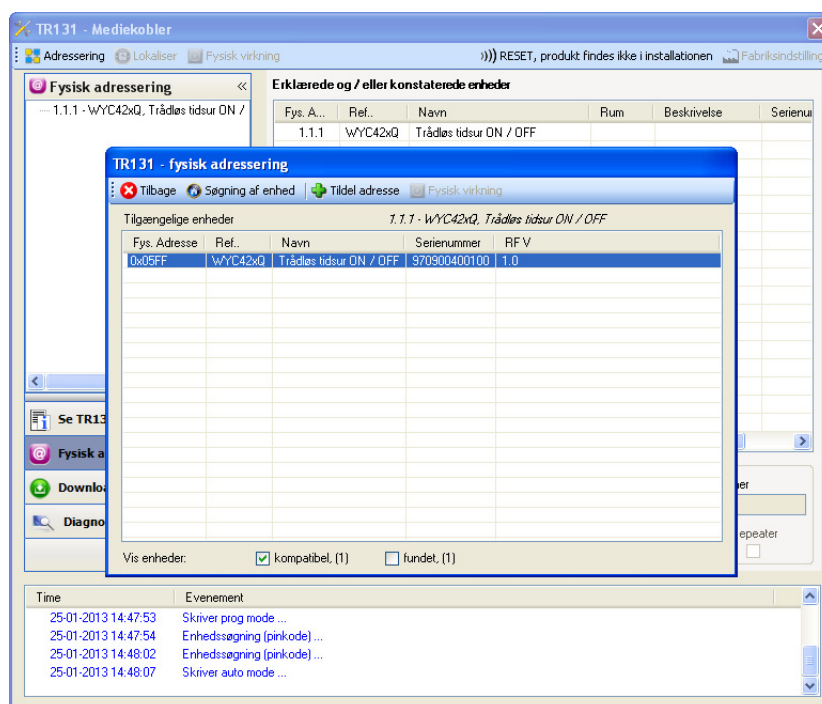
TR131 (Plug-in)	TR131 (VD5)
1.1.0.26570	1.1.0
RF-enheder (plug-in)	TR131 (Firmware)
1.1.0.30982	01.03.00

At the bottom, there is a log table:

Time	Eventement
16-01-2013 16:38:01	Udlæs informationer fra mediakobler : succes

■ De trådløse udsenderes fysiske adresse

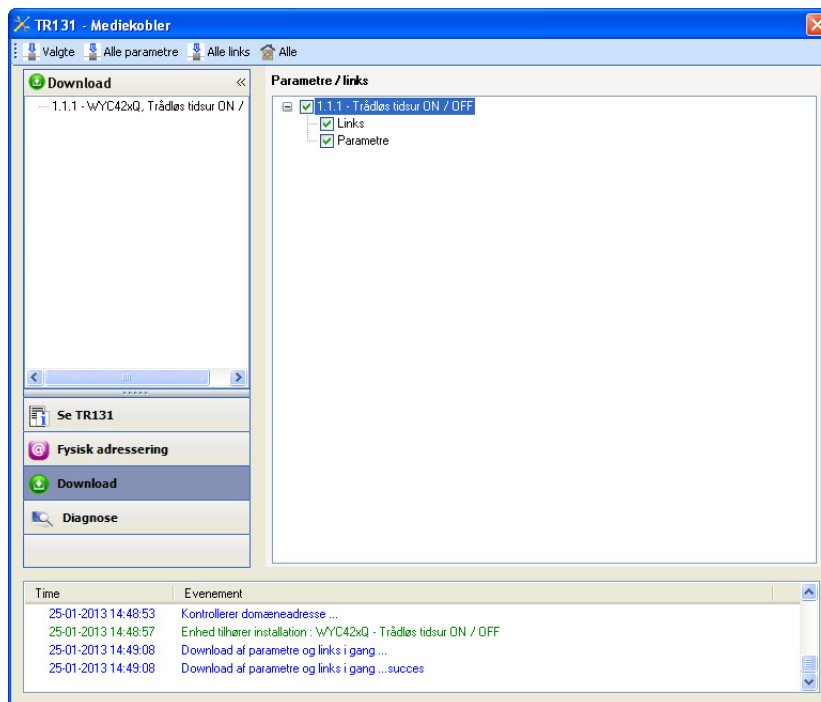
- Klik på knappen **Fysisk adresse** for at få vist skærmen med plug-in'ets fysiske adresse,
- Vælg produktet, der skal adresseres, og klik derefter på feltet **Addressing** i menulinjen øverst i vinduet,
- Klik på **Søgning efter produkter**, hvis produktet ikke blev fundet ved søgningen, udføres en **nulstilling til fabriksindstilling uden for installationen**,
- Vælg produktet, der skal adresseres, og klik på **Tildel adresse**. Produktets fysiske adresse fungerer. Produktet er nu en del af installationen,
- Efter download af den fysiske adresse, vises symbolet  foran produktet,
- Gentag denne fremgangsmåde for de andre trådløse udsendere.



■ Downloading af programmet og parametrene

Denne handling udføres ved brug af plug-in'et. Man kan åbne visningen af **Download** på 2 måder :

- Fra mediekopleren
 - Højreklik på produktet i biblioteket ETS, og vælg derefter **Rediger parametre**,
 - Klik på **Download**, og følg anvisningerne på skærmen.
- Fra den trådløse komponent der skal downloades
 - Udfør et højreklik på komponenten i ETS-træet, vælg derefter **Download trådløs komponent...**, og følg anvisningerne på skærmen.



Med vinduet til højre kan man for hvert produkt vælge parametre og/eller links til download.

Afslut download og ved at vælge downloadtypen fra den øverste linje :

- **Valgt** for at downloade de valgte parametre og links,
- **Alle parametre** for at downloade alle parametrene for alle de viste produkter,
- **Alle links** for at downloade alle links for alle de viste produkter,
- **Alt** for at downloade alle parametre og alle links for alle de viste produkter.

For at teste funktionerne og den trådløse KNX kommunikation skal man vende tilbage til normal brugsmåde og vente 15 s, før der trykkes på styringstrykknappen for en udsender.

Vigtigt : Mediekoplerens plug-in skal være deaktiveret under funktionstester.

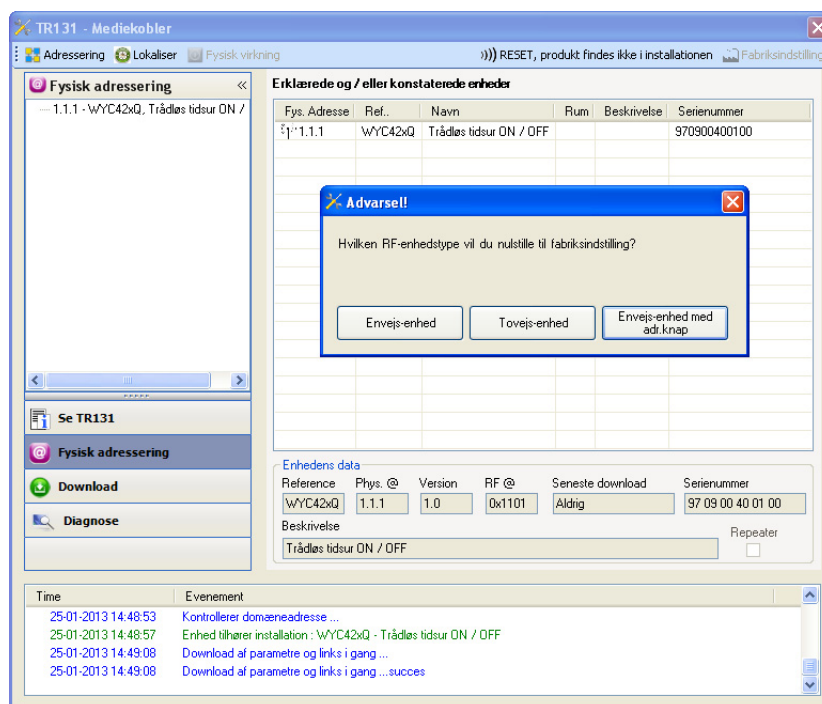
NB : For flere oplysninger henvises til beskrivelsen af softwareprogrammet for TR131.

3. Reset komponent

Denne funktion giver mulighed for at nulstille produktet til sin oprindelige konfiguration (konfiguration fra fabrikken). Efter nulstilling til fabriksindstillingerne kan produktet genbruges i en ny installation. Nulstilling til fabriksindstilling kan udføres enten direkte på komponenten eller via mediekoplerens plug-in. Denne sidste løsning anbefales, hvis produktet er en del af den installation, der skal konfigureres af ETS, på den måde bliver produktet slettet fra projektet.

3.1 Nulstilling til fabriksindstilling af ETS via mediekopleren

- For en komponent der er en del af installationen (kendt af mediekopleren) : I menuen **Fysisk adresse**, vælges **Nulstil til fabriksindstilling**, derefter følges anvisningerne, som vises på skærmen,
- For en komponent der ikke er en del af installationen (ukendt af mediekopleren) : I menuen **Physical addressing** vælges **RESET device out of installation**, derefter **Unidirectional device with Addr. button**.



Aktiver adresseringsknappen på komponenten, som beskrevet nedenfor :


- Udfør et langt tryk (> end 3 sekunder) på OK-knappen, indtil menuen kommer frem,
- Vælg "Installationsmenu" ved brug af knappen ON eller OFF,
- Tryk på knappen OK for at godkende dit valg,
- Vælg "Quicklink parametre" ved brug af knappen ON eller OFF,
- Tryk på knappen OK for at godkende dit valg,
- Vælg "Konfiguration" ved brug af knappen ON eller OFF,
- Tryk på knappen OK for at godkende dit valg,
- Vælg "Aktiveret konf." ved brug af knappen ON eller OFF,
- Tryk på knappen OK for at godkende dit valg.

Komponenten er nu i konfigureringsmåde.

3.2 Nulstilling til fabriksindstilling på produktet

Det er altid muligt at udføre nulstilling til fabriksindstilling direkte på produktet.

Nulstilling til fabriksindstilling på produktet :

- Udfør et langt tryk (> end 3 sekunder) på ON-knappen, indtil menuen kommer frem,
- Vælg "Installationsmenu" ved brug af knappen ON eller OFF,
- Tryk på knappen OK for at godkende dit valg,
- Vælg "Fabriksindstilling" ved brug af knappen ON eller OFF,
- Udfør et langt tryk (> end 10 sekunder) på OK-knappen, indtil symbolet  kommer frem.

Komponenten genstarter automatisk.

Bemærkning :

For at genbruge et produkt, der allerede er programmeret i en anden installation, skal man, uanset konfigurationsmåden, udføre en nulstilling til fabriksindstilling af produktet.

4. Eksempler på anvendelse


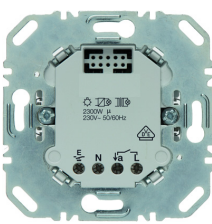

4.1 Tænd/Sluk lyset (ON / OFF)

Modul WYC42xQ styrer modul WUC35 og modul 6 udgangene ON/OFF.

Funktionalitet :

- Ved lukning af indgangskontakten (manuelt eller via programmering) : Tænde lyset,
- Ved åbning af indgangskontakten (manuelt eller via programmering) : Slukke lyset.

Materiel :

1x WYC42xQ	1x WUC35	1 modul 6 ON / OFF-udgang
		

Objekt KNX

N°	WYC42xQ		N°	WUC35
	Objektets navn			Objektets navn
1	Indgang - ON / OFF	→	6	Udgang - ON / OFF

N°	WYC42xQ		Modul 6 udgange ON/OFF
	Objektets navn		Objektets navn
1	Indgang - ON / OFF	→	Udgang - ON / OFF

Parametre KNX

	WYC42xQ		WUC35	Modul 6 udgange ON/OFF
	Indgang			
Kanalfunktion	ON / OFF	Standardparametre	Standardparametre	Standardparametre
Funktion	ON / OFF			

Kommentar :

- Tænding og slukning af lyset udføres ifølge indgangens funktionsmåde manuelt eller via programmering).


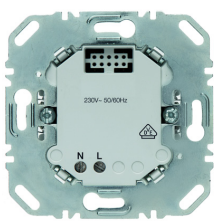

4.2 Dæmpe lyset

Modul WYC42xQ styrer modulet 3 dæmperudgange.

Funktionalitet :

- Ved lukning af indgangskontakten (manuelt eller via programmering) : Lysdæmpning til 80%,
- Ved åbning af indgangskontakten (manuelt eller via programmering) : Lysdæmpning til 20%.

Materiel :

1x WYC42xQ	1x WUC18	1 modul 3 dæmperudgange
		

Bemærkning : Med effektmodulet WUC18 kan man udelukkende forsyne styringsmodulet.

Objekt KNX

N°	WYC42xQ		Modul 3 dæmperudgange
	Objektets navn		Objektets navn
4	Indgang - Dæmperværdi	→	Udgang - Dæmperværdi

Parametre KNX

	WYC42xQ	Modul 3 dæmperudgange
	Indgang	
Kanalfunktion	Automatisk styring for Dæmperværdi	Standardparametre
Dæmperværdi A	80%	
Dæmperværdi B	20%	

Kommentar :

- Afsendelse af Dæmperværdi A (80%) og Dæmperværdi B (20%) udføres ifølge indgangens funktionsmåde manuelt eller via programmering).

5. Vigtige specifikationer

Produkt	WYC42xQ
Maks. antal gruppeadresser	60
Maks. antal associationer	62

ⒹⒶ Wexøe A/S
Lejrvej 31
3500 Værløse
Denmark

Tél. +45 4546 5800
Fax +45 4546 5801
Email wexoe@wexoe.dk