


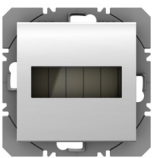



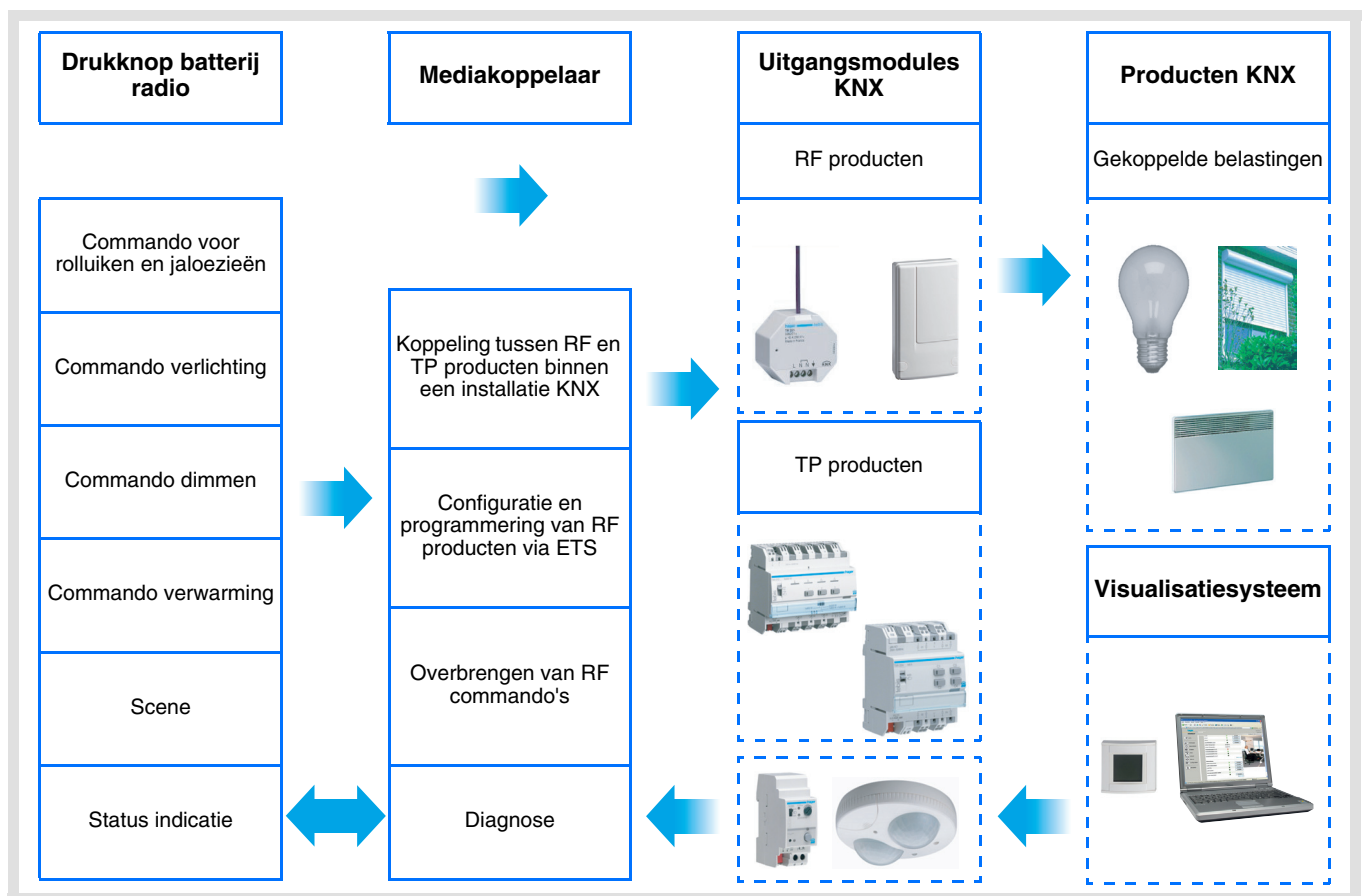


Applicatiesoftware Tebis

Ingangsproduct radio

Elektrische / mechanische eigenschappen: zie handleiding van het product

	Productcode	Productbenaming	TP product RF producten 
	WYT11xQB WYT12xQB	1-voudige tiptoets RF batterij 2-voudige tiptoets RF batterij	
	WYT11xQS WYT12xQS	1-voudige tiptoets RF batterij (Solair) 2-voudige tiptoets RF batterij (Solair)	



Inhoud

1. Voorstelling van het systeem	3
1.1 Algemene presentatie.....	3
1.2 Algemeen schema.....	3
1.3 Productbeschrijving	4
1.4 Beschrijving van de functies	4
1.5 Voor de configuratie benodigde hardware en software	5
2. Configuratie en programmering	6
2.1 Objectenlijst	6
2.2 Lijst van objectnummers.....	7
2.3 Instelling van de parameters	8
2.4 Configuratie met mediakoppelaar (ETS versie > 3.0f)	15
3. Terugkeer Fabrieksinstelling	19
3.1 Terugkeer fabrieksinstellingen door ETS via de mediakoppelaar	19
3.2 Terugkeer fabrieksinstelling op het product.....	19
4. Toepassingsvoorbeelden.....	20
4.1 Licht aandoen/doven (AAN / UIT).....	20
4.2 Licht aandoen/doven (Druktoetsschakelaar) + 1-toets dimmer	21
4.3 2-toets dimmer + Jaloezie, Omhoog / Omlaag.....	22
5. Belangrijkste eigenschappen	24

1. Voorstelling van het systeem

1.1 Algemene presentatie

Alle in dit document vermelde RF zenders betreffen quicklink RF producten. Ze kunnen herkend worden aan de bijbehorende configuratietiptoets **cfg**. Quicklink geeft de configuratiemodus zonder tool weer.

Deze producten kunnen ook in E modus geconfigureerd worden met de USB-configurator of in S modus via ETS met de mediakoppelaar.

Dit document beschrijft de configuratie met de * 1 software via de mediakoppelaar en de beschikbare functies in deze modus.

Binnen eenzelfde installatie, mag slechts één configuratiemodus gebruikt worden.

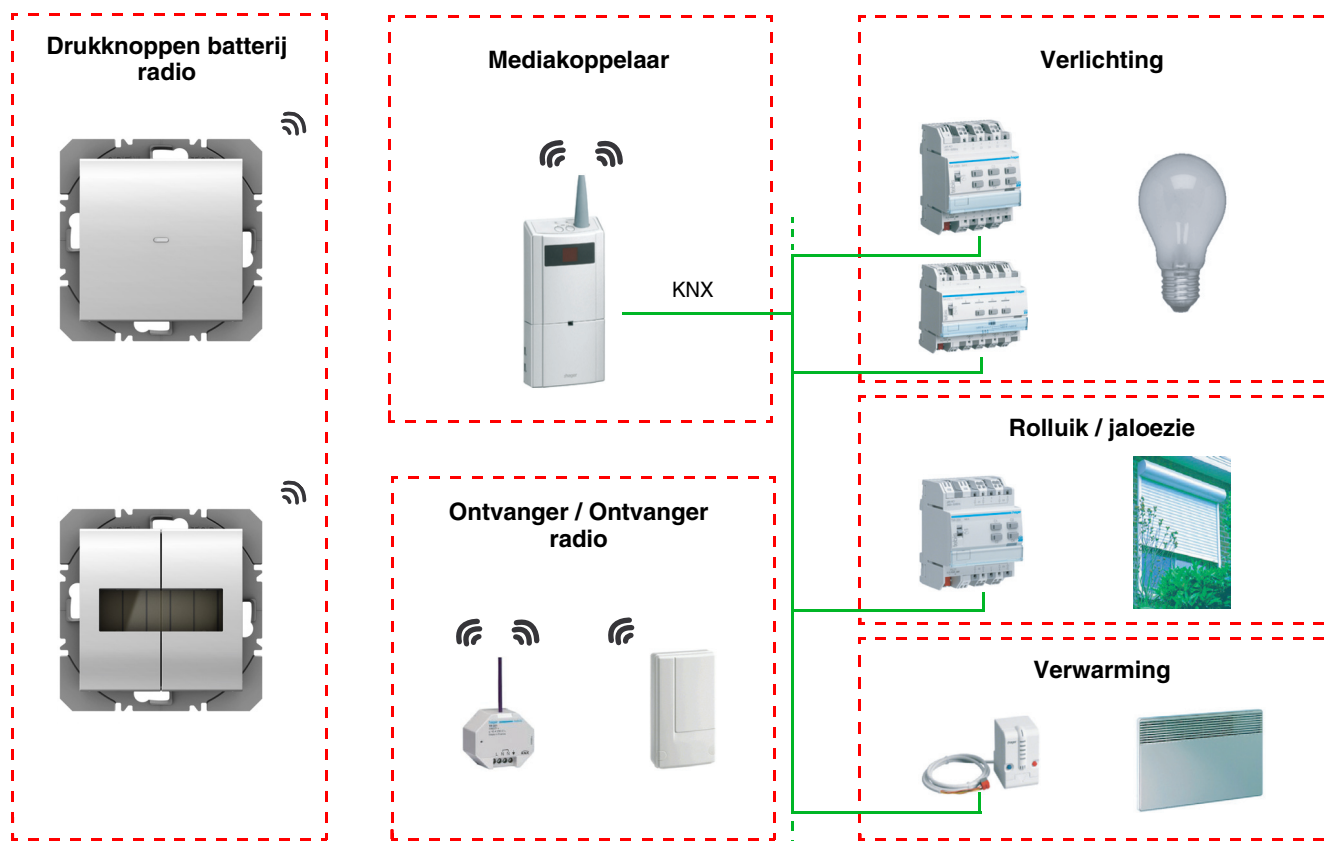
Om een reeds binnen een andere installatie geprogrammeerd product opnieuw te gebruiken, moet u, ongeacht de oorspronkelijke configuratiemodus, een terugkeer fabrieksinstelling uitvoeren.

Specifieke kenmerken van quicklink RF zenders:

Door een druk op de **cfg** tiptoets, kan men de configuratiemodus activeren. Deze modus kenmerkt zich door een bidirectionele dialoog van het product. Voor het nummeren of programmeren is het dus niet meer nodig de te configureren zenders dichtbij de mediakoppelaar te plaatsen. Het volstaat binnen het RF bereik te blijven.

De in dit document beschreven RF zenders zijn enkel ingangsproducten van het type drukknop.

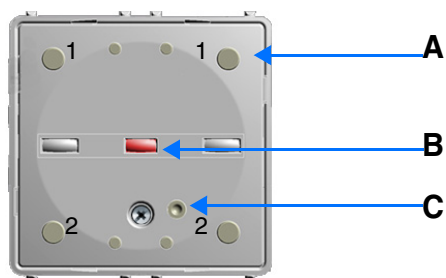
1.2 Algemeen schema



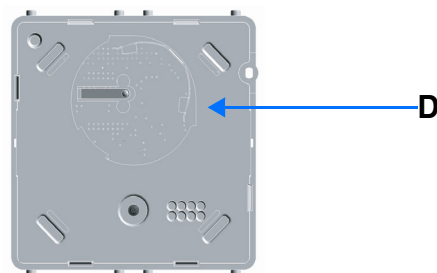
1.3 Productbeschrijving

Batterij-versie

Vooraanzicht

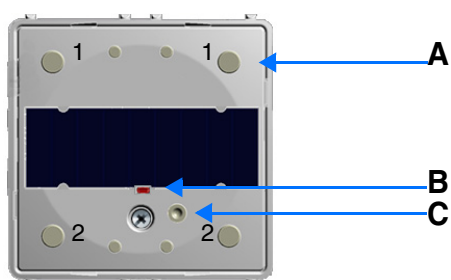


Achteraanzicht



Solaire versie

Vooraanzicht



A: Knop
B: Configuratie-LED
C: Knop cfg

D: Batterij 3V Lithium

1.4 Beschrijving van de functies

Met de applicatieprogramma's van de RF zenders kunt u alle ingangen afzonderlijk configureren. Met de druktoetsschakelaren kan men de verlichting, de rolluiken en jaloezieën, de verwarming en scenario's bedienen.

Hieronder treft u de hoofdfuncties aan:

■ Zenden van commando's

De ingangen maken het zenden van commando's voor de verlichting, de rolluiken en jaloezieën, de verwarmingsinstructies, de scènes mogelijk.

- Commando verlichting
 - Druktoetsschakelaar, AAN, UIT, AAN / UIT, Timer
 - 1 of 2 knops dimmer
- Commando rolluiken / jaloezieën
 - Omhoog, Omlaag, Stop, Verstelling van de lamellen
 - Commando via 1 of 2 knoppen
- Selectie gewenstewaarde (Verwarming)
 - Comfort, Nacht temperatuur modus, Vorstbeveiliging, Auto, Economy temperatuur

■ Scene

De functie Scene maakt het zenden van groepscommando's naar diverse soorten uitgangen mogelijk voor het creëren van sferen of scenario's.

Scenariovoorbeeld 1: De woning verlaten (gecentraliseerd commando van de verlichting op OFF, rolluiken op het Zuiden dicht tot op 3 / 4, overige rolluiken geopend, verwarming overgeschakeld op de Nacht temperatuur modus).

1.5 Voor de configuratie benodigde hardware en software

- Windows PC die over de ETS software beschikt,
(Versie 3.0f of hoger of 4.0.7 of hoger. Download en installeer zo nodig de update.)
- Mediakoppelaar. De softwareversie moet aan de volgende eigenschappen voldoen:
 - Firmware: > 1.2.5
 - Plug-in: > 1.0.11(Controleer of u beheerdersrechten in Windows heeft, zo niet kunt u de plug-in of mediakoppelaar niet installeren.)
- Programmatie-interface.

2. Configuratie en programmering

2.1 Objectenlijst

Parameters	N°	Naam	Functie van het object	Lengte	C	R	W	T
Druktoetsschakelaar	0	Drukknop 1	Status indicatie	1 bit	C	R	W	-
	1	Drukknop 1	AAN / UIT	1 bit	C	R	-	T
AAN / UIT	1	Drukknop 1	AAN / UIT	1 bit	C	R	-	T
1-toets dimmer	0	Drukknop 1	Status indicatie	1 bit	C	R	W	-
	1	Drukknop 1	AAN / UIT	1 bit	C	R	-	T
	4	Drukknop 1	Dimmen	4 bit	C	R	-	T
2-toets dimmer	0	Drukknop 1	Status indicatie	1 bit	C	R	W	-
	1	Drukknop 1	AAN / UIT	1 bit	C	R	-	T
	4	Drukknop 1	Dimmen	4 bit	C	R	-	T
Rolluik / jaloezie	0	Drukknop 1	Status indicatie	1 bit	C	R	W	-
	1	Drukknop 1	Lamelverstelling / stop	1 bit	C	R	-	T
	2	Drukknop 1	Omhoog / Omlaag	1 bit	C	R	-	T
Verwarming	5	Drukknop 1	Selectie gewenstewaarde	1 Byte	C	R	-	T
Scene	5	Drukknop 1	Scene	1 Byte	C	R	-	T
Timer	0	Drukknop 1	Status indicatie	1 bit	C	R	W	-
	1	Drukknop 1	Timer	1 bit	C	R	-	T
	12 / 25*	Status indicatie	Batterij conditie	1 Byte	C	R	-	T

* N° 12 voor WYT11xQB / QS, N° 25 voor WYT12xQB / QS

De functies van de objecten zijn identiek voor de drukknoppen 2, 3 en 4 (Zie hoofdstuk 2.2 voor de objectnummers).

2.2 Lijst van objectnummers

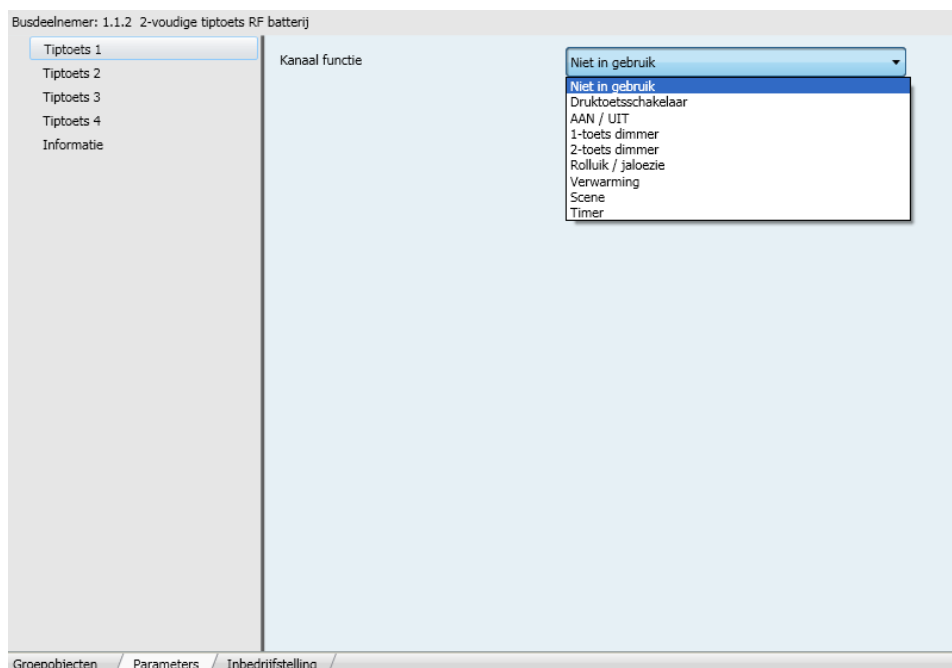
Object	2-voudige tiptoets RF batterij				Lengte
	1-voudige tiptoets RF batterij				
	Nummer Druknop 1	Nummer Druknop 2	Nummer Druknop 3	Nummer Druknop 4	
Status indicatie: Druktoetsschakelaar 1-toets dimmer 2-toets dimmer Rolluik / jaloezie Timer	0	6	12	18	1 bit
AAN / UIT: Druktoetsschakelaar AAN / UIT 1-toets dimmer 2-toets dimmer Lamelverstelling / stop: Rolluik / jaloezie Timer: Timer	1	7	13	19	1 bit
Omhoog / Omlaag: Rolluik / jaloezie	2	8	14	20	1 bit
Dimmen: 1-toets dimmer 2-toets dimmer	4	10	16	22	4 bit
Verwarming: Selectie gewenstewaarde Scene: Scene	5	11	17	23	1 Byte

2.3 Instelling van de parameters

■ Instelling van de parameters: Kanaal functie

Met de druktoetsschakelaren kan men de verlichting, de rolluiken en jaloezieën, de verwarming en scenario's bedienen.

→ Parameterscherm



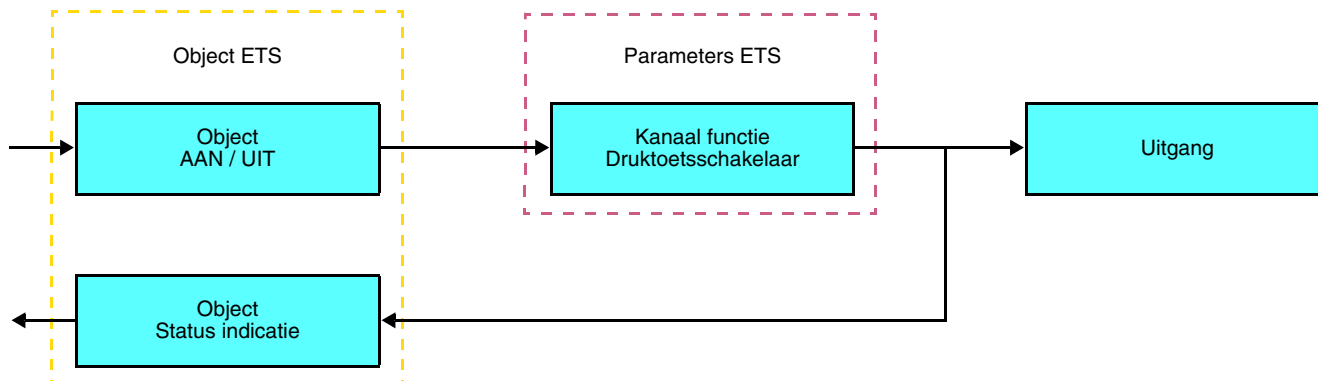
Scherf 1

Benaming	Beschrijving	Waarde
Kanaal functie	Deze parameter maakt het mogelijk de aan elke ingang gekoppelde functie te selecteren.	<p>Niet in gebruik Druktoetsschakelaar AAN / UIT 1-toets dimmer 2-toets dimmer Rolluik / jaloezie Verwarming Scene Timer</p> <p>Standaardwaarde: Niet in gebruik</p>

■ Kanaal functie: Druktoetsschakelaar

Deze functie bedient het in- of uitschakelen van een verlichtingscircuit of van overige belastingen. Bij elke druk op de drukknop wordt de status van de uitgang omgekeerd **AAN / UIT**.

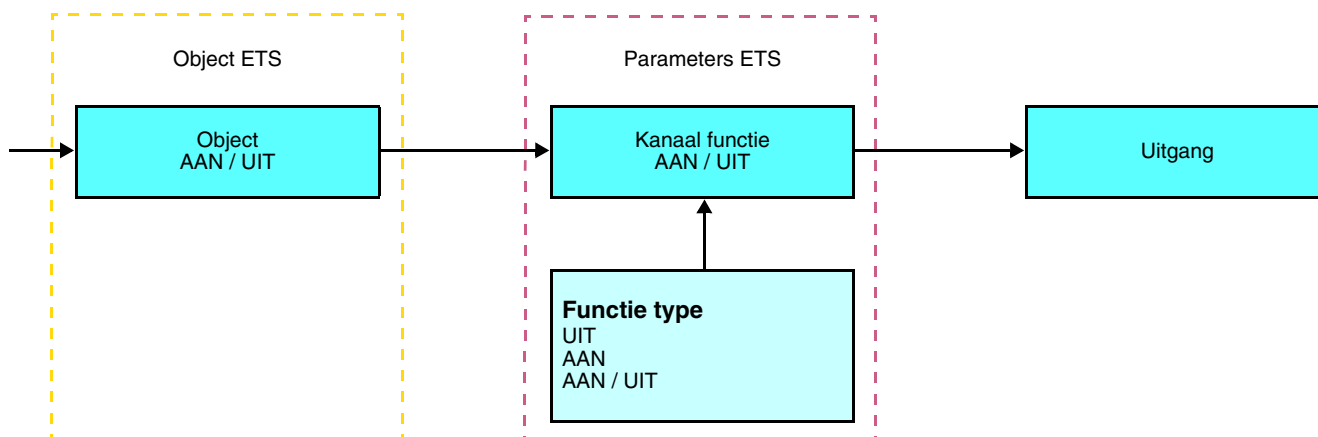
Beschrijving: Na het indrukken van de tiptoets wordt er, naargelang de functie van het object **Status indicatie**, een commando AAN of UIT naar de bus gezonden via het object **AAN / UIT**.



■ Kanaal functie: AAN / UIT

Deze functie bedient het in- of uitschakelen van een verlichtingscircuit of van overige belastingen. Het commando AAN of UIT wordt naar de Bus verzonden via het object **AAN / UIT**. Het te verzenden commando (AAN of UIT) moet in de parameters gedefinieerd zijn.

Beschrijving:



- AAN: Zenden van het commando ON bij een druk op de drukknop van de ingang,
- UIT: Zenden van het commando OFF bij een druk op de drukknop van de ingang,
- AAN / UIT: Zenden van het commando ON bij een druk op de drukknop van de ingang en zenden van het commando OFF bij het loslaten van de drukknop van de ingang.

■ Kanaal functie: Dimmen

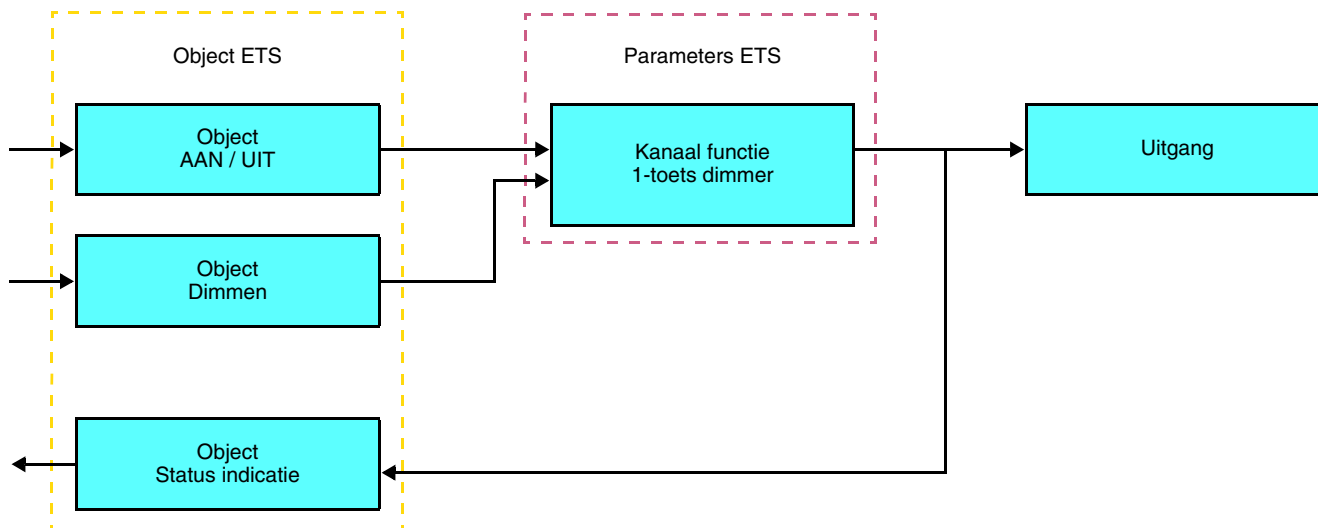
Met deze functie kunt u een licht dimmen met behulp van één of twee tiptoetsen.

De functies Dimmen 1 toets en Dimmen 2 toetsen verzenden het object **AAN / UIT** bij een korte toets indruk. Een lange toets indruk verzendt het object **Dimmen**.

Beschrijving: Er bestaan 2 soorten verschillende functies: 1-toets dimmer or 2-toets dimmer.

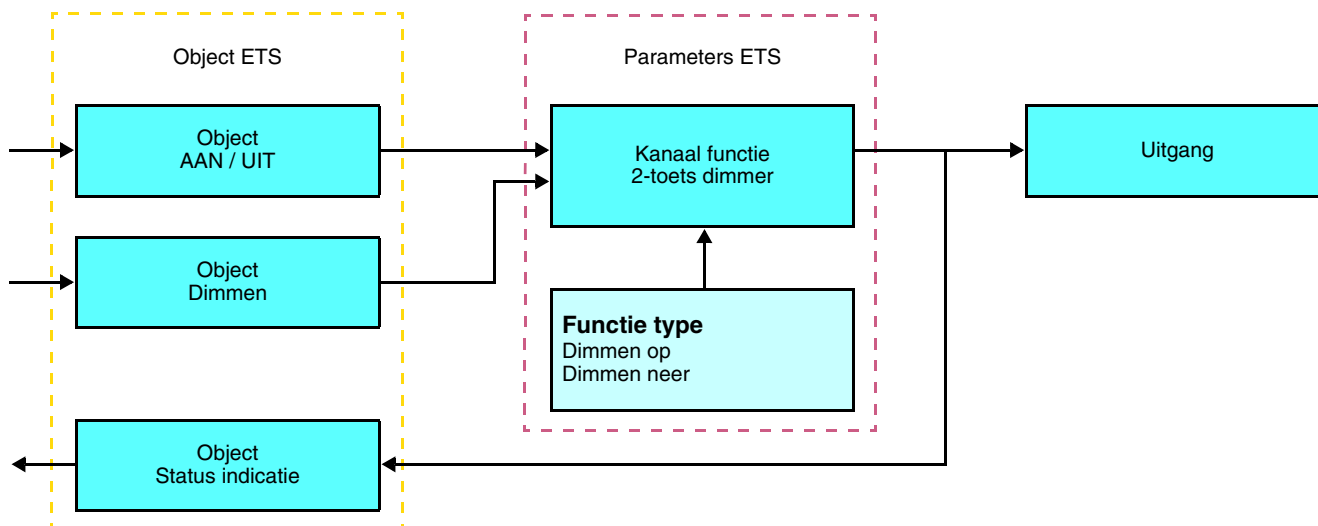
Kanaal functie: 1-toets dimmer

Deze functie maakt het mogelijk de commando's AAN / UIT of Dimmen op / Dimmen neer uit te voeren op één enkele tiptoets.



Kanaal functie: 2-toets dimmer

Deze functie maakt het mogelijk de commando's AAN en Dimmen Op uit te voeren op een tiptoets, en de commando's UIT en Dimmen Neer op een tweede tiptoets.

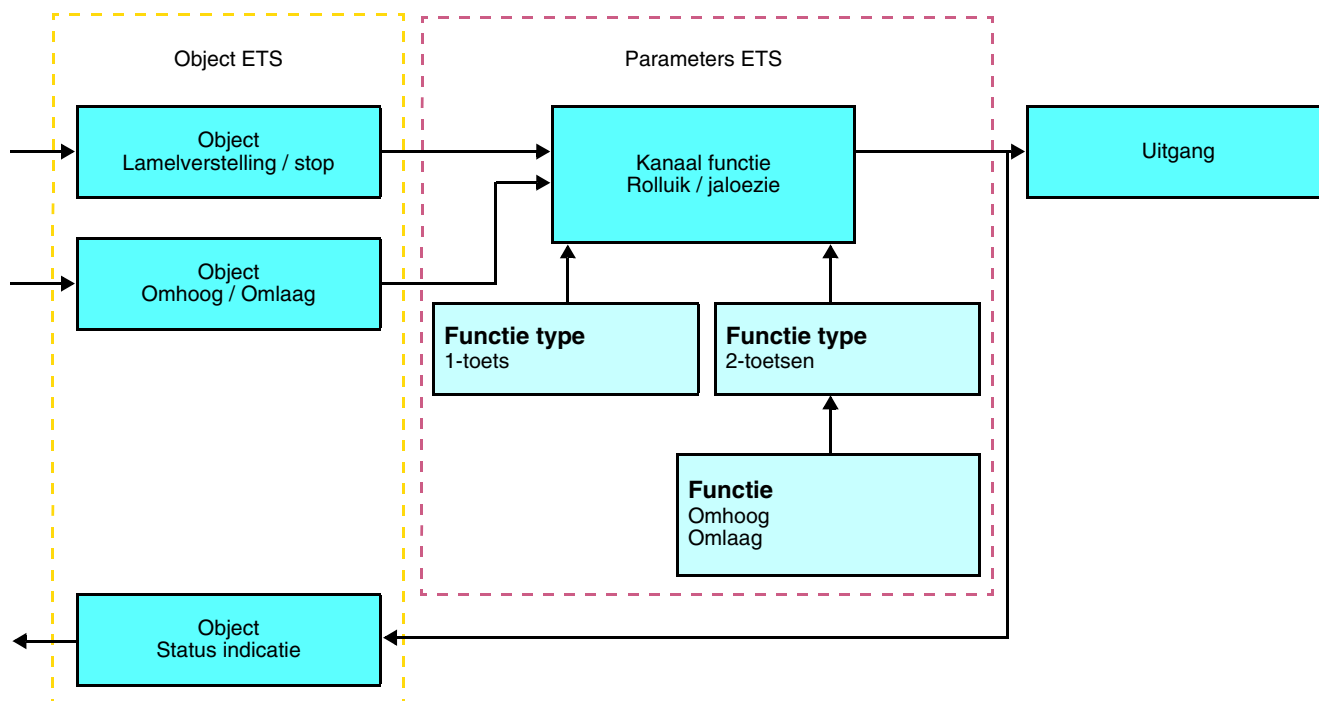


■ Kanaal functie: Rolluik / jaloezie

Deze functie maakt het mogelijk de rolluiken en de jaloezieën te bedienen (omhoog, omlaag en verstelling van de lamellen uitsluitend voor jaloezieën).

Beschrijving: Er bestaan 2 verschillende functies:

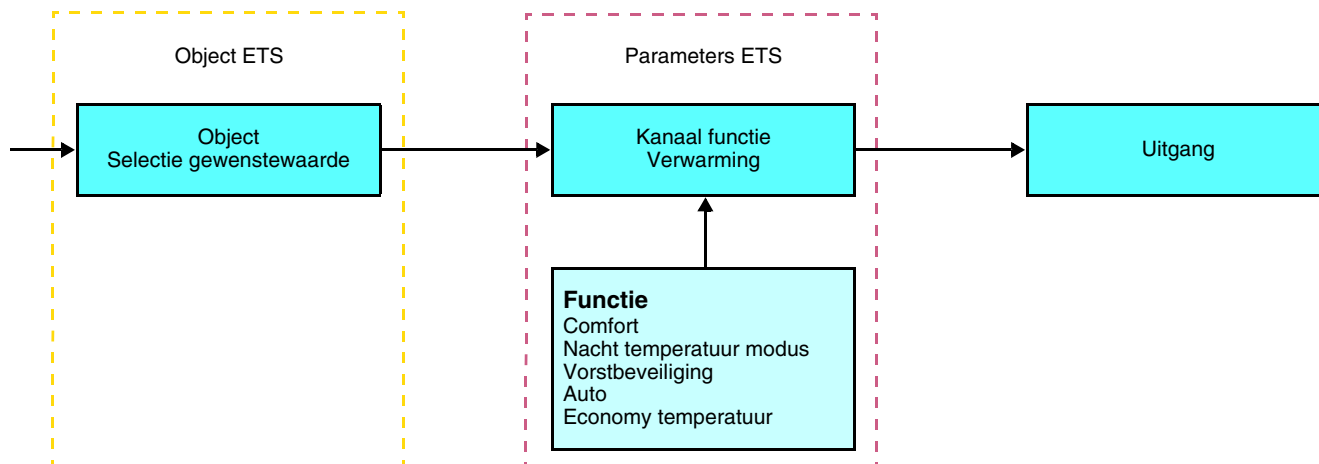
- 1-toets,
Deze functie maakt het mogelijk de rolluiken of jaloezieën te bedienen met één enkele knop (Ingang).
Wijziging van de functie na elke druk (Omlaag, Stop,Omhoog, Stop). De lamellen kunnen niet versteld worden.
- 2-toetsen.
Deze functie maakt het mogelijk een rolluik of een jaloezie te bedienen via 2 drukknoppen (Ingang). Een knop voor omhoog en een knop voor omlaag.
De functie verzendt het object **Omhoog / Omlaag** (lange toets indruk) en het object **verstelling van de lamellen / Stop**(korte toets indruk).



■ Kanaal functie: Selectie verwarmingsmodus

Deze functie maakt het mogelijk een verwarmingsinstructie te selecteren. De werkstanden worden verzonden via het object **Selectie gewenste waarde**. De te verzenden selectie gewenstewaarde moet in de parameters gedefinieerd zijn.

Beschrijving:



Dankzij een druk op de drukknop kunnen de volgende objecten verzonden worden:

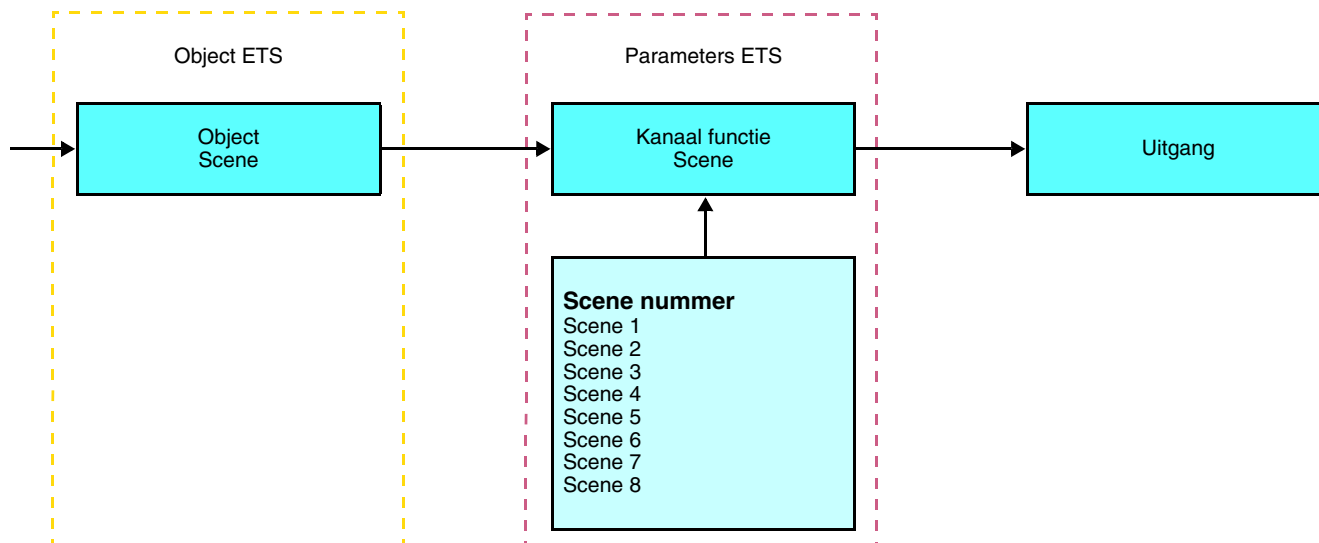
Waarde	Benaming	Beschrijving	Symbol
0	Auto	Temperatuur bepaald door programmatie.	
1	Comfort	Temperatuur in bezette periode.	
2	Economy temperatuur	Temperatuur voor een korte periode van leegstand.	
3	Nacht temperatuur modus (Nacht)	Temperatuur 's nachts.	
4	Vorstbeveiliging	Temperatuur voor langere periodes van leegstand.	

■ Kanaal functie: Scene

De functie Scene maakt het zenden van groepscommando's naar diverse soorten uitgangen mogelijk voor het creëren van sferen of scenario's (Paniekschakelaar, televisie, enz.).

De waarde van het object **Scene** wordt bepaald door de parameter **Scene nummer**.

Beschrijving:



Inlezen en opslag in het vertrek

Deze procedure wijzigt en onthoudt een scenario door de drukknoppen van de installatie te gebruiken:

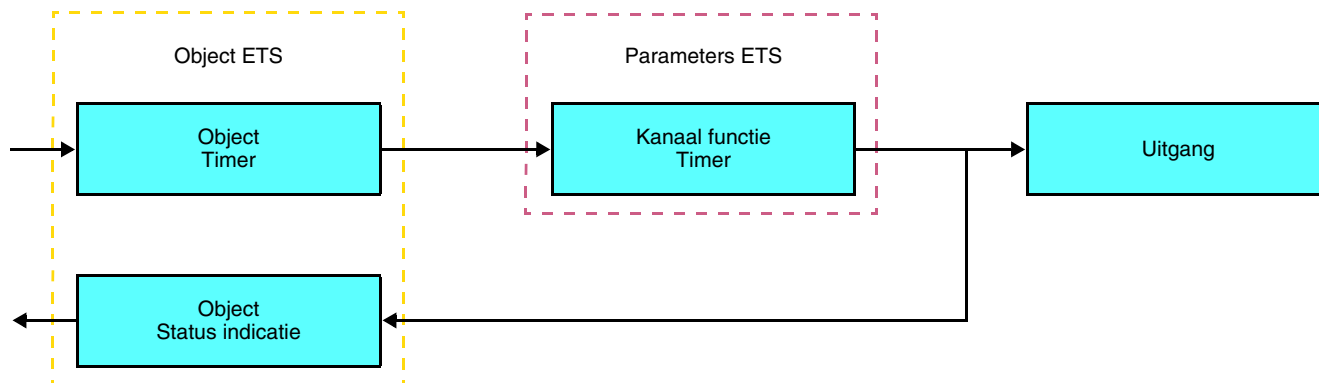
- Activeer het scenario door kort de drukknop die het scenario activeert, in te drukken,
- Breng de uitgangen in de gewenste status door gebruik te maken van de drukknoppen die de uitgangen individueel aansturen,
- Sla de uitgangstatus op door de drukknop die het scenario activeert, langer dan 5 s ingedrukt te houden.

De laatst bewaarde toestand wordt gesignaleerd door de omkering van de status van de betreffende uitgangen gedurende 3 s.

■ Kanaal functie: Timer

Deze functie is identiek aan een trap timer. De duur van de timer wordt geprogrammeerd op de uitgangsmodule.

Beschrijving:



Specifieke kenmerken:

- korte toets indruk (opgaande flank): Start Timer,
- lange toets indruk (neergaande flank): Einde Timer.

Opmerking:

- korte toets indruk: < 0.4 s
- lange toets indruk: >= 0.4 s

Door een korte toets indruk kan het commando ON via het object **Timer** naar de bus worden verzonden. Door een lange toets indruk kan het commando OFF via het object **Timer** naar de bus worden verzonden.

Bij een nieuwe korte toets indruk op de toets, wordt de timer opnieuw opgestart. Door opeenvolgend op de bedieningstoets van de timer te drukken, wordt de duur van de timer verhoogd. De effectieve duur zal vervolgens vermenigvuldigd worden met het aantal uitgevoerde toets indrukken tijdens de 10 s na de eerste druk.

$$\text{Overdrachtstijd AAN} = (1 + \text{Aantal herhaalde drukken}) * \text{Ingestelde tijd}$$

De tijdsvertraging start na de laatste toetsindruk. Door een commando ON dat na de 10 s ontvangen is, kan de geparametriseerde tijdsvertraging opnieuw worden geïnitieerd. Met het commando OFF kan de uitgang direct naar OFF worden geschakeld.

■ Status indicatie: Batterij conditie

Met deze functie kan informatie over een zwakke batterij naar de KNX bus verstuurd worden.

Dit verstuurt het object **Status batterij** bij een druk op een van de knoppen wanneer de batterij zwak is.

Waarde	Benaming	Beschrijving
0	Batterij zwak	De objectwaarde wordt vier keer aan een interval van 1 s verstuurd.
1	Batterij OK	Na een wijziging van de batterij, wordt de objectwaarde vier keer aan een interval van 1 s verstuurd.

Een zwakke batterij veroorzaakt knippering van het LED aan een frequentie van 10 Hz (50 ms ON - 50 ms OFF) voor een seconde bij een druk op de drukknop. De batterij moet zo vlug mogelijk vervangen worden.

De levensduur van de batterij is afhankelijk van het aantal drukken op de drukknop.

2.4 Configuratie met mediakoppelaar (ETS versie > 3.0f)

■ Configuratieprincipe

De mediakoppelaar TR131 maakt de configuratie via ETS van de RF producten van een RF KNX installatie of een gemengde KNX installatie met RF en draadbusproducten mogelijk. Bij normale werking, werken de RF zenders in de unidirectionele modus. De configuratie wordt in de bidirectionele modus uitgevoerd.

■ Aanbevelingen voor de te volgen procedure

1. De Mediakoppelaar dient na de configuratie op zijn plaats te blijven. Het verzendt de signalen tussen de RF en TP producten in de automatische mode.
2. De koppelaar dient zich vooraan de lijn te bevinden: fysiek adres van het type **x.y.0**.
3. De koppelaar dient zich in een andere lijn te bevinden dan die van de USB / serie / IP interface.
4. Het gebruik van mediakoppelaars van de oude generatie (TR130A / B) is niet toegestaan in een installatie die een nieuwe mediakoppelaar (TR131A / B) bevat.
5. Houd de RF en TP lijnen gescheiden:
 - De RF lijn mag geen TP producten bevatten: de schema's van de lijn zouden anders in ETS en in de plug-in niet samenhangend zijn.
 - De TP lijnen mogen geen RF producten bevatten: de configuratie van deze RF producten zou anders onmogelijk zijn.
6. Gebruik uitsluitend de plug-in om de fysieke adressen te programmeren en de producten te uploaden. Omdat ETS geen RF producten kan programmeren, kunnen de gebruikelijke configuratiemenu's niet gebruikt worden.
7. De functie productkopie mag in ETS niet gebruikt worden voor de RF producten. Dit leidt tot een gebrek aan samenhang in de projecten die op hun beurt leiden tot storingen van de plug-in.
8. De projectkopie die reeds een geconfigureerde mediakoppelaar bevat, leidt tot storingen van de plug-in.
9. Het gebruik van de toets "Standaardinstelling" in het ETS parametervenster wordt afgeraden. Dit leidt:
 - Tot het verlies van de instellingen van een reeds geconfigureerd product.
 - Tot de desynchronisatie tussen de gegevens van de plug-in en de geconfigureerde RF producten.
10. Het kan zijn dat er meerdere pogingen nodig zijn om een unidirectioneel draadloos product via de TR131 succesvol te programmeren, te resetten of te adresseren.
11. De lijnwijziging van een reeds geconfigureerde mediakoppelaar leidt tot storingen van de plug-in.
12. Niet de in de ETS software beschikbare functie **Unload / Unload Applicatie** gebruiken.

■ Installatieprocedure

- Maak een aan RF producten voorbehouden lijn aan binnen uw ETS project,
- Breng als eerste de mediakoppelaar op deze lijn aan en voeg vervolgens de overige RF producten aan deze lijn toe,
- Voer de programmering, de instelling van de parameters en de groepsadressering van alle RF producten behalve de mediakoppelaar,
- Upload het fysieke adres van de mediakoppelaar, deze moet van het type 1.1.0. zijn (altijd op een nul eindigen),
- Installeer de plug-in van de mediakoppelaar: Klik met de rechter muisknop op het product in de ETS boomstructuur, selecteer vervolgens **Instellen parameters**. Voor de installatie van de plug in, moet u over de Administratorrechten van Windows beschikken.

TR131 - RF apparaat instellingen

Export Import Installatiecode genereren

TR131 tonen

TR131 data

ETS data

Referentie	@ ETS
TR131	1.1.0
Versie	Laatste download
1.1	16-1-2013 14:40:26
Beschrijving	
Mediakoppelaar	

Apparaat data

Geladen fysiek adres	Serienummer
1.1.0	81 09 05 41 08 19
Masker versie	Geladen DoA
00.00	97 09 00 40 00 23
Installatiecode	Opgeladen DoA
1142	00 09 60 39 65 00

Software versies

TR131 (Plug-in)	TR131 (V05)
1.1.0.26570	1.1.0
RF apparaten (Plug-in)	TR131 (Firmware)
1.1.0.30982	01.03.00

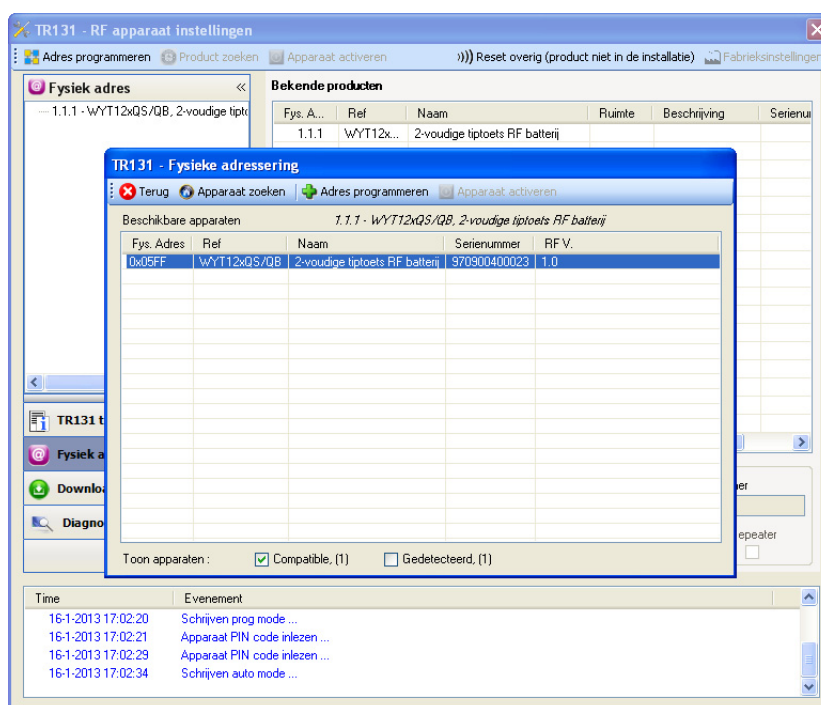
Time **Evenement**

16-1-2013 17:01:18	Informatie upload van de TR131 naar ETS : Succes
--------------------	--

■ Fysieke adressering van de RF zenders

- Klik op de knop **fysieke adressering** voor de weergave van het scherm voor fysieke adressering van de plug in,
- Selecteer het te adresseren product en klik op het veld **Addressing** op de menulijn linksboven in het venster,
- Druk op de toets **cfg** van alle te adresseren RF zenders en klik vervolgens op **Producten zoeken** (als het product niet tijdens het zoeken gevonden wordt, moet u een **RESET device out of installation** uitvoeren, of druk direct > 10 s op de toets cfg van het product),
- Selecteer het te adresseren product en klik op **Adres toekennen**. De fysieke adressering van het product wordt uitgevoerd. Het product maakt voortaan deel uit van de installatie,
- Na het uploaden van het fysieke adres, verschijnt het symbool voor het product,
- Herhaal deze handeling met de overige RF zenders.

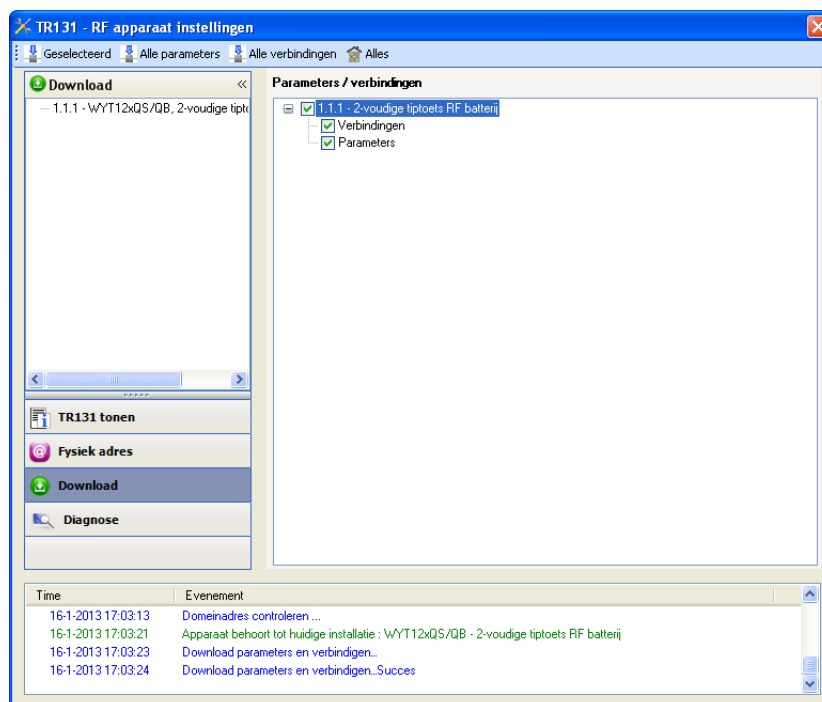
Let op: Na een onderbreking van de handelingen van meer dan 10 mn, moet u opnieuw op de toets **cfg** van de te programmeren zendproducten drukken.



■ Download van het programma en de parameters

Deze handeling wordt uitgevoerd met behulp van de plug-in. Er bestaan 2 manieren om toegang te krijgen tot het scherm **Download**:

- Vanuit de mediakoppelaar
 - Klik met de rechter muisknop op het product in de ETS boomstructuur, selecteer vervolgens **Instellen parameters**,
 - Klik op **Download** en volg de aanwijzingen op het scherm op.
- Vanuit het te downloaden radio-product
 - Klik met de rechter muisknop op het product in de ETS boomstructuur, selecteer vervolgens **Radio-product downloaden...** en volg de instructies op het scherm.



In het rechter venster kan men voor elk product de te uploaden parameters en / of koppelingen selecteren.

Voltooi de upload door in de bovenste balk het uploadtype te selecteren:

- **Geselecteerd** voor het uploaden van de geselecteerde parameters en koppelingen,
- **Alle parameters** voor het uploaden van alle parameters van alle weergegeven producten,
- **Alle koppelingen** voor het uploaden van alle koppelingen van alle weergegeven producten,
- **Alle** voor het uploaden van alle parameters en alle koppelingen van alle weergegeven producten.

Om de functie en de KNX RF communicatie te testen, moet u naar de normale exploitatiemodus terugkeren en 15 s wachten alvorens op de bedieningstoets van een zender te drukken.

Let op: De plug-in van de mediakoppelaar moet uitgeschakeld zijn tijdens de functionele tests.

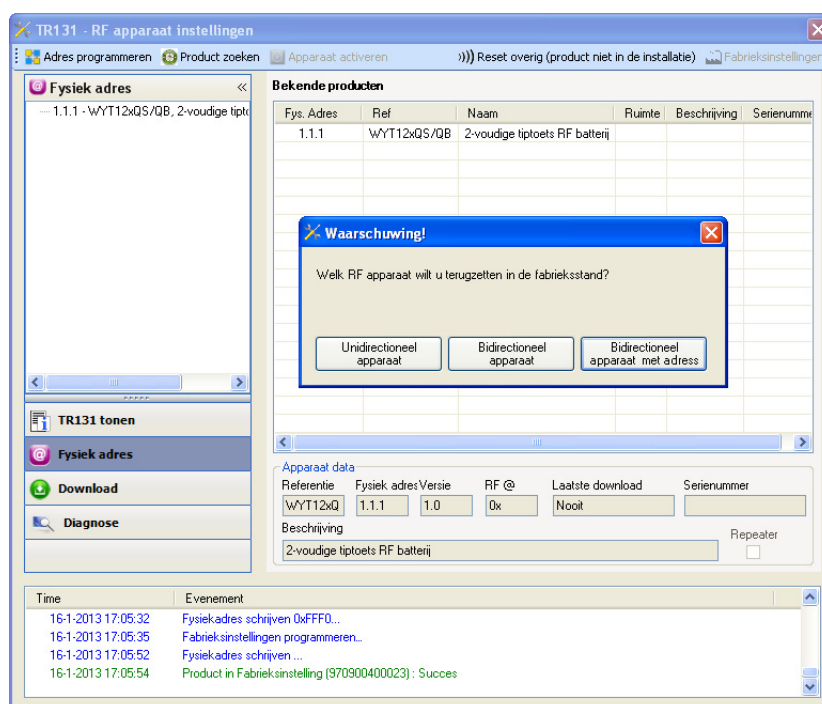
N.B.: Raadpleeg voor meer informatie de beschrijving van de applicatiesoftware van de TR131.

3. Terugkeer Fabrieksinstelling

Deze functie maakt het mogelijk het product in de beginconfiguratie (fabrieksinstelling) terug te zetten. Na een reset kan het product opnieuw gebruikt worden, in een nieuwe installatie. De terugkeer fabrieksinstelling kan ofwel direct op het product, ofwel via de Plug in van de mediakoppelaar uitgevoerd worden. Deze laatste oplossing wordt aangeraden als het product deel uitmaakt van een met ETS geconfigureerde installatie, daar het product zo uit het project gewist wordt.

3.1 Terugkeer fabrieksinstellingen door ETS via de mediakoppelaar

- Voor een product dat onderdeel uitmaakt van de installatie (gekend door de mediakoppelaar): Selecteer in het menu **Fysieke adressering**, **Terugkeer fabrieksinstelling** en volg de aanwijzingen op het scherm op,
- Voor een product dat niet deel uitmaakt van de installatie (niet gekend door de mediakoppelaar): Selecteer in het menu **Physical addressing**, **RESET device out of installation**, vervolgens **Unidirectional device with Addr. button**.



3.2 Terugkeer fabrieksinstelling op het product

Het is altijd mogelijk direct een terugkeer fabrieksinstelling op het product uit te voeren.

Terugkeer fabrieksinstelling op het product:

- Druk lang (> dan 10 seconden) op de tiptoets **cfg**, laat de toets los zodra de led **cfg** knippert,
- Wacht tot de led **cfg**, die de voltooiing van de terugkeer fabrieksinstelling aangeeft, uitgaat.

Opmerking:

Om een reeds binnen een andere installatie geprogrammeerd product opnieuw te gebruiken, moet u, ongeacht de oorspronkelijke configuratiemodus, een terugkeer fabrieksinstelling uitvoeren.

4. Toepassingsvoorbeelden

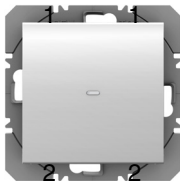

4.1 Licht aandoen/doven (AAN / UIT)

De drukknop batterij radio WYT11xQB bestuurt module 6 uitgangen ON / OFF.

Werking:

- Een druk op drukknop 1: Het licht aandoen,
- Een druk op drukknop 2: Het licht doven.

Materiaal:

1xWYT11xQB	1 module 6 uitgang ON / OFF
	

Object KNX

N°	WYT11xQB		Module 6 uitgangen ON / OFF
	Naam van het object		Naam van het object
1	Drukknop 1 - AAN / UIT	→	Uitgang - AAN / UIT
7	Drukknop 2 - AAN / UIT	→	Uitgang - AAN / UIT

Parameters KNX

	WYT11xQB		Module 6 uitgangen ON / OFF
	Drukknop 1	Drukknop 2	
Kanaal functie	AAN / UIT	AAN / UIT	Standaard instellingen
Functie	AAN	UIT	

Opmerking:

- Met een korte druk op drukknop 1 doet u het licht aan,
- Met een korte druk op drukknop 2 dooft u het licht.

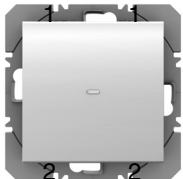


4.2 Licht aandoen/doven (Druktoetsschakelaar) + 1-toets dimmer

De drukknop batterij radio WYT11xQB bestuurt de module radio 1 uitgang en module 3 dimuitgangen.

Werking:

- Een druk op drukknop 1 : Licht aandoen/doven,
- Een druk op drukknop 2 : Aandoen / Doven + Dimmen van het licht.

Materiaal:

1xWYT11xQB	1 module radio 1 uitgang ON / OFF	1 module 3 uitgangen dimmen
		

Object KNX

N°	WYT11xQB		Module radio 1 uitgang ON / OFF
	Naam van het object		Naam van het object
0	Drukknop 1 - Status indicatie	→	Uitgang - Status indicatie
1	Drukknop 1 - AAN / UIT	→	Uitgang - AAN / UIT

N°	WYT11xQB		Module 3 dimuitgangen
	Naam van het object		Naam van het object
6	Drukknop 2 - Status indicatie	→	Uitgang - Status indicatie
7	Drukknop 2 - AAN / UIT	→	Uitgang - AAN / UIT
10	Drukknop 2 - Dimmen	→	Uitgang - Dimmen

Parameters KNX

	WYT11xQB			Module radio 1 uitgang ON / OFF	Module 3 dimuitgangen
	Drukknop 1	Drukknop 2			
Kanaal functie	Druktoetsschakelaar	1-toets dimmer		Standaard instellingen	Standaard instellingen

Opmerking:

- Door een korte druk op de drukknop 1 gaat het licht aan of dooft het in functie van het object **Statusindicatie** (ON of OFF),
- Door een korte druk op de drukknop 2 gaat het licht aan of dooft het in functie van het object **Statusindicatie** (ON of OFF),
- Door een lange druk op de drukknop 2 versterkt het licht,
- Door een tweede lange druk op drukknop 2 vermindert de lichtsterkte.

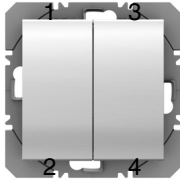


4.3 2-toets dimmer + Jaloezie, Omhoog / Omlaag

De drukknop batterij radio WYT12xQB bestuurt de module 3 dimuitgang en module 4 uitgang rolluik.

Werking:

- Een druk op drukknop 1: Aandoen + Versterken van het licht,
- Een druk op drukknop 2: Doven + Vermindering van het licht,
- Een druk op drukknop 3: Stijgen van een rolluik + Lamelverstelling / stop,
- Een druk op drukknop 4: Dalen van het rolluik + Lamelverstelling / stop.

Materiaal:

1xWYT12xQB	1 module 3 uitgangen dimmen	1 module 4 uitgangen rolluik
		

Object KNX

N°	WYT12xQB		Module 3 dimuitgangen
	Naam van het object		Naam van het object
0	Drukknop 1 - Status indicatie	→	Uitgang - Status indicatie
1	Drukknop 1 - AAN / UIT	→	Uitgang - AAN / UIT
4	Drukknop 1 - Dimmen	→	Uitgang - Dimmen
6	Drukknop 2 - Status indicatie	→	Uitgang - Status indicatie
7	Drukknop 2 - AAN / UIT	→	Uitgang - AAN / UIT
10	Drukknop 2 - Dimmen	→	Uitgang - Dimmen

N°	WYT12xQB		Module 4 uitgangen rolluik
	Naam van het object		Naam van het object
13	Drukknop 3 - Lamelverstelling / stop	→	Uitgang - Lamelverstelling / stop
14	Drukknop 3 - Omhoog / Omlaag	→	Uitgang - Omhoog / Omlaag
19	Drukknop 4 - Lamelverstelling / stop	→	Uitgang - Lamelverstelling / stop
20	Drukknop 4 - Omhoog / Omlaag	→	Uitgang - Omhoog / Omlaag

Parameters KNX

	WYT12xQB				Module 3 dimuitgangen	Module 4 uitgangen rolluik
	Drukknop 1	Drukknop 2	Drukknop 3	Drukknop 4		
Kanaal functie	2-toets dimmer	2-toets dimmer	Rolluik / jaloezie	Rolluik / jaloezie	Standaard instellingen	Standaard instellingen
Functie type			2-toetsen	2-toetsen		
Functie	Dimmen op	Dimmen neer	Omhoog	Omlaag		

Opmerking:

- Met een korte druk op drukknoop 1 doet u het licht aan,
- Met een korte druk op drukknoop 2 dooft u het licht,
- Door een lange druk op de drukknoop 1 versterkt het licht,
- Door een lange druk op drukknoop 2 vermindert de lichtsterkte,
- Door een korte druk op de drukknoop 3 of 4 stopt het rolluik of worden de jaloezieën gedraaid,
- Door een lange druk op drukknoop 3 gaan de rolluiken omhoog,
- Door een lange druk op drukknoop 4 gaan de rolluiken omlaag.

5. Belangrijkste eigenschappen

Product	WYT11xQS / QB	WYT12xQS / QB
Maximaal aantal groepsadressen	86	79
Maximaal aantal verbindingen	95	95

Ⓝ Hager Nederland
Larenweg 36
Postbus 708
5201 AS 's-Hertogenbosch
<http://www.hager.nl>
Telefoon: 073 - 642 85 54