
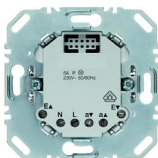




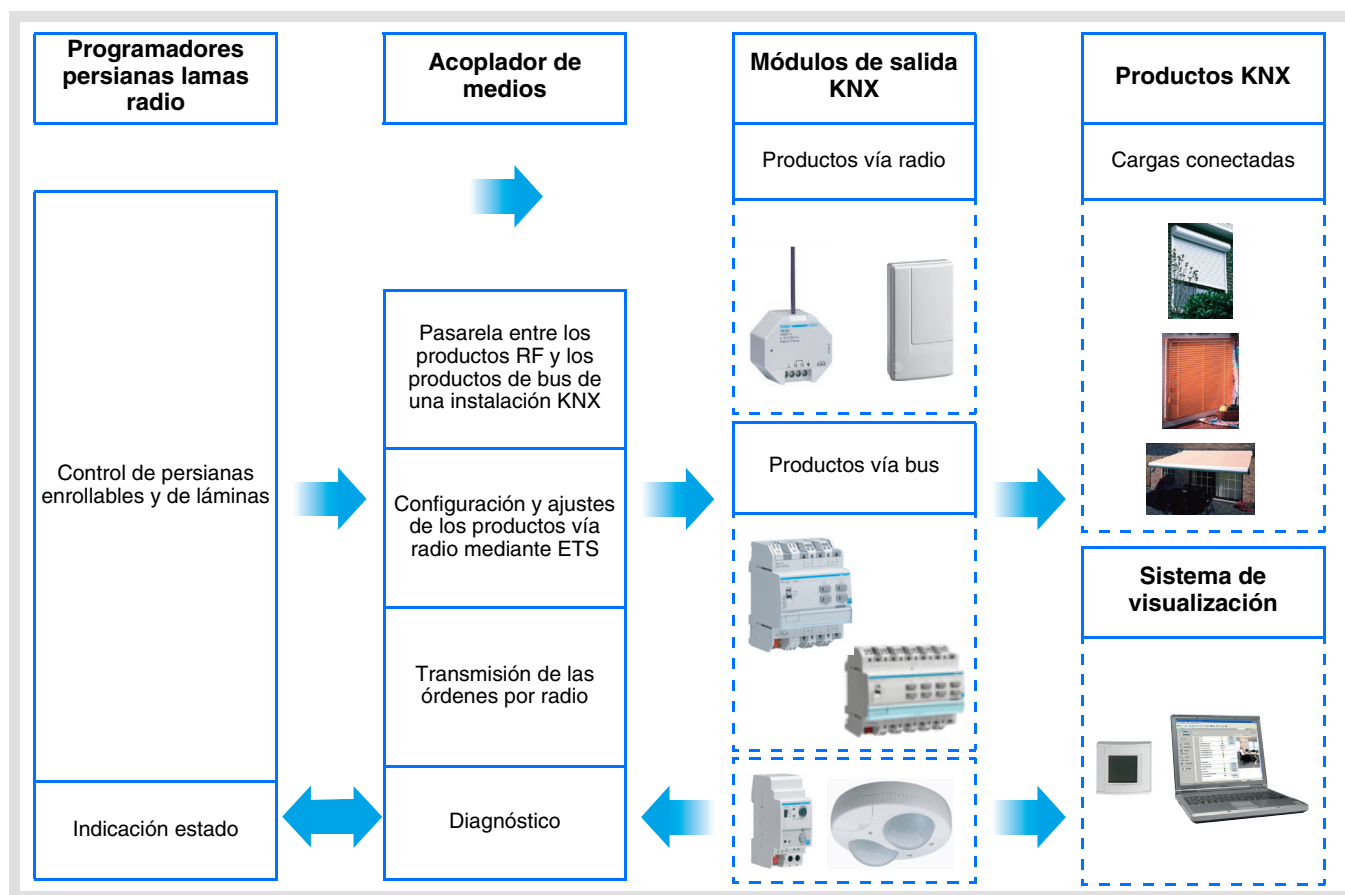
Programa de aplicación Tebis

Productos de entrada / Salida Persiana / Salida vía radio

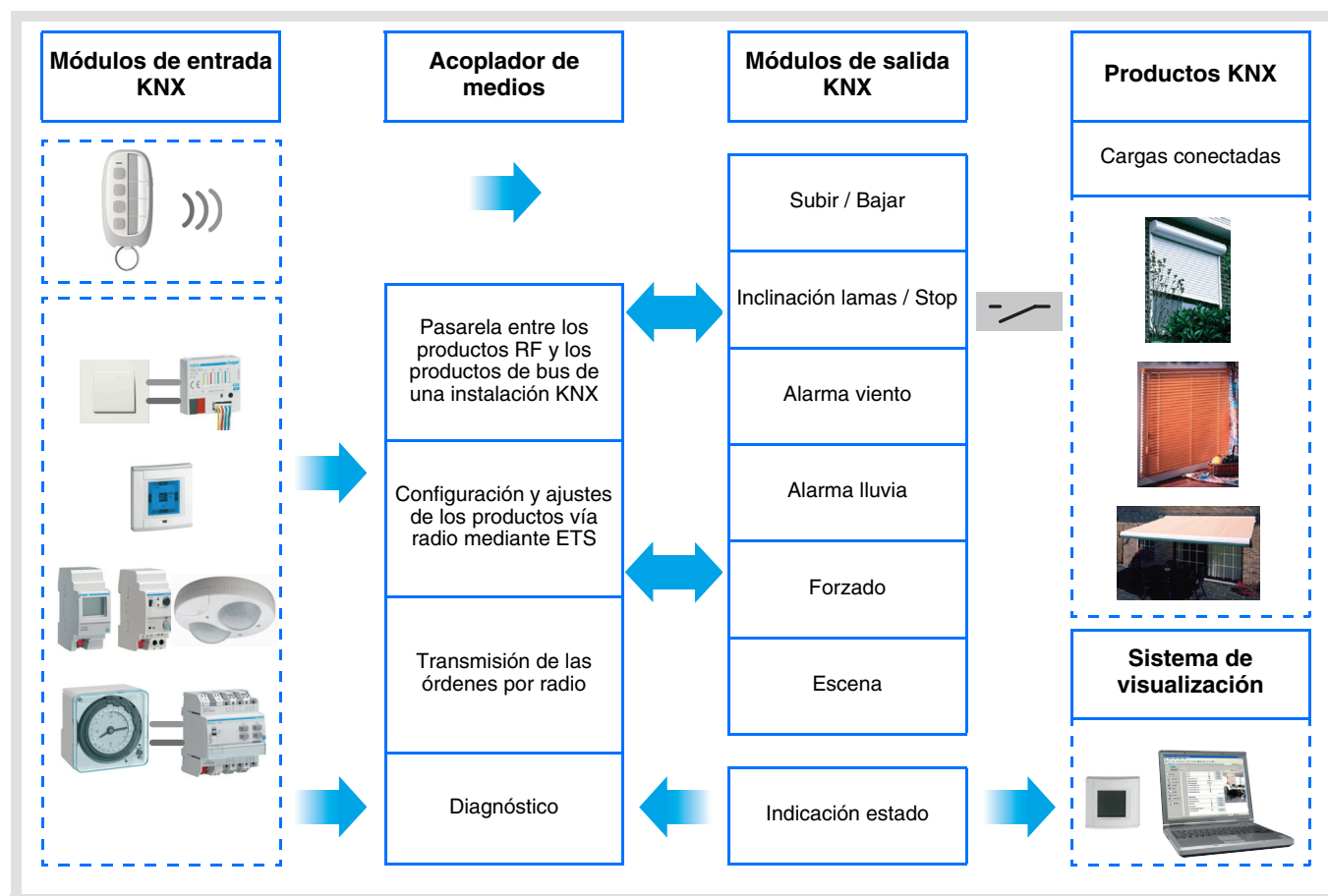
Características eléctricas / mecánicas: consulte el manual del producto

	Referencia del producto	Designación del producto	Producto vía bus ■ Producto vía radio ((
	WYJ43xQ	Módulo de control Programadores persianas lamas radio	((
	WUJ42 WUC18	Módulo de potencia 1 salida persianas lamas Alimentación	■

Entrada



Salida persianas lamas



Índice

1. Presentación del sistema.....	3
1.1 Presentación general.....	3
1.2 Esquema general	3
1.3 Descripción del producto	4
1.4 Compatibilidad entre el módulo de control y el módulo de potencia	4
1.5 Selección del programa de aplicación en ETS.....	5
1.6 Descripción de las funciones.....	5
1.6.1 Entrada.....	5
1.6.2 Salida persianas lamas	5
1.7 Material y programa necesarios para la configuración.....	6
2. Configuración y ajustes.....	7
2.1 Entrada	7
2.1.1 Lista de los objetos	7
2.1.2 Ajuste de los parámetros	7
2.2 Salida persianas lamas	8
2.2.1 Lista de los objetos	8
2.2.2 Ajuste de los parámetros	8
2.3 Configuración con acoplador de medios (ETS versión > 3.0f)	12
3. Reset fábrica.....	16
3.1 Reset fábrica por ETS a través del acoplador de medios	16
3.2 Reset fábrica desde el producto.....	17
4. Ejemplo de aplicación.....	18
5. Características principales.....	19

1. Presentación del sistema

1.1 Presentación general

Todos los emisores de radio a los que hace referencia este documento son productos vía radio quicklink . Pueden reconocerse por el pulsador de configuración **cfg** presente en todos. Quicklink designa el modo de configuración sin herramientas.

Estos productos también pueden configurarse en E modo por el configurador USB o en S modo por ETS a través del acoplador de medios.

Este documento describe el principio de configuración con el programa ETS a través del acoplador de medios y las funciones disponibles en este modo.

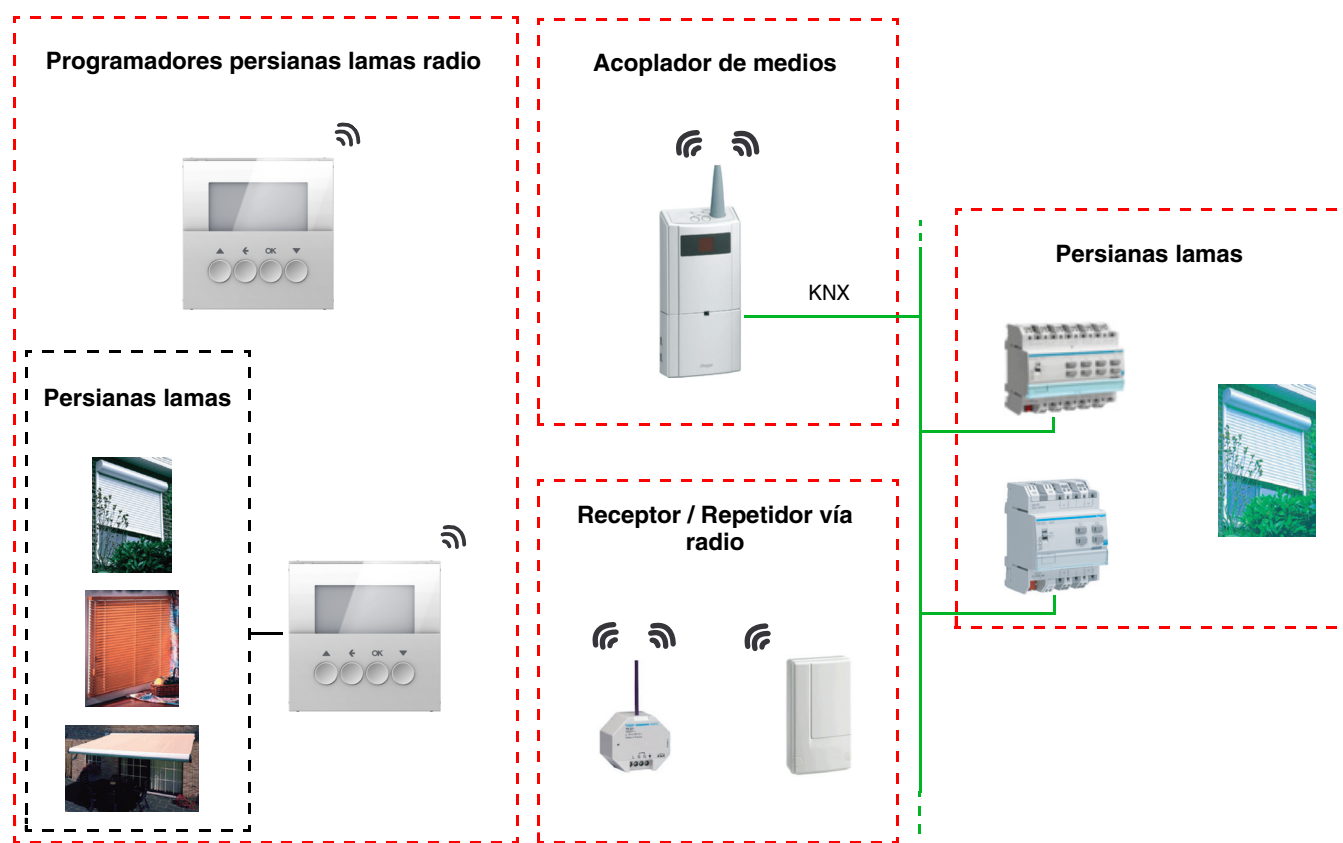
En el seno de una misma instalación, sólo deberá usarse un único modo de configuración.

Para reutilizar un producto ya programado en otra instalación, con independencia del modo de configuración, hay que realizar un reset fábrica del producto.

Especificidades de los emisores de radio quicklink :

El modo de configuración se activa al presionar el pulsador **cfg**. En este modo el producto dialoga en bidireccional. Para las operaciones de numeración o de programación, ya no será necesario acercarse a los emisores que se van a configurar del acoplador de medios. Basta con quedarse dentro del alcance de radio.

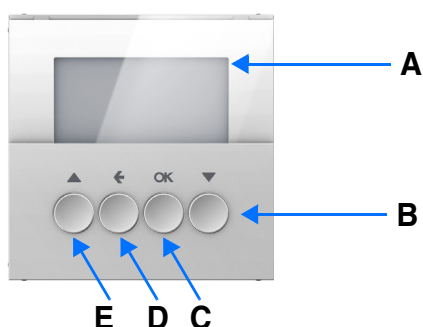
1.2 Esquema general



1.3 Descripción del producto

- **Módulo de control**

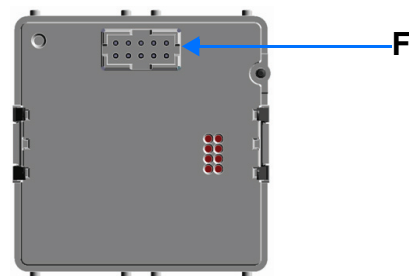
Parte delantera



A : Pantalla
B : Botón Bajar
C : Botón OK

D : Botón Atrás
E : Botón Subir

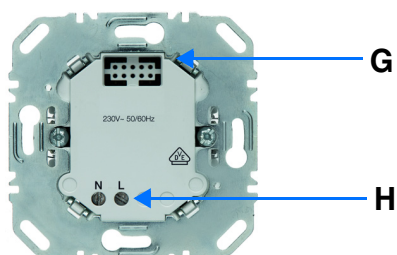
Parte trasera



F : Conector

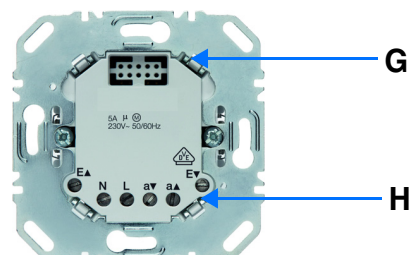
- **Módulo de potencia**

Alimentación



G : Conector
H : Caja de bornes de conexión

1 salida persianas lamas



1.4 Compatibilidad entre el módulo de control y el módulo de potencia

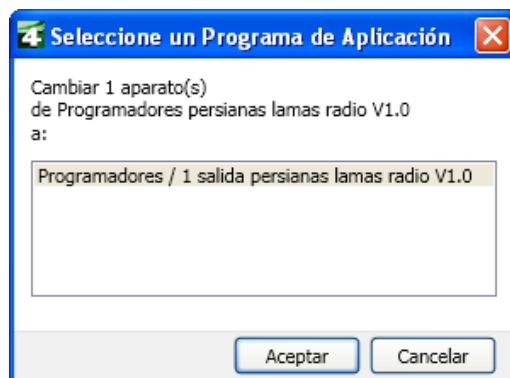
A continuación, la tabla resumen de las interconexiones posibles entre los módulos :

Módulo de potencia	Módulo de control	WYJ43xQ
WUJ42		Programadores persianas lamas radio 1 salida persianas lamas
WUC18		Programadores persianas lamas radio

1.5 Selección del programa de aplicación en ETS

Una selección de programa es obligatoria según el tipo de combinación usado.

- Pulse con el botón derecho sobre el producto en el árbol ETS, después seleccione **Cambiar el programa de aplicación...**,



- Seleccione el producto .

1.6 Descripción de las funciones

1.6.1 Entrada

Las entradas permiten emitir controles de persianas enrollables y láminas.

Las principales funciones son las siguientes :

- Emisión de los comandos
 - Control de persiana enrollable / de láminas
 - Subir, Bajar, Stop, Inclinación de las láminas

1.6.2 Salida persianas lamas

Los programas de aplicación permiten configurar individualmente las salidas.

Las principales funciones son las siguientes :

■ Subir / Bajar

La función de Subida / Bajada permite subir o bajar una persiana enrollable, un estor de lamas inclinables, un estor toldo, un estor veneciano, etc. Esta función también permite abrir y cerrar cortinas eléctricas. La orden de control puede realizarse a través del Pulsador o del automatismo.

■ Inclinación lamas / Stop

La función Inclinación de las lamas / Stop permite inclinar las lamas de un estor o detener su movimiento. Esta función permite modificar la ocultación o redirigir los rayos de luz procedentes del exterior. El comando se hace con pulsadores : Pulsación corta del pulsador de Subida / Bajada.

■ Alarma 1 (Viento) y Alarma 2 (Lluvia)

Las funciones de Alarma permiten poner una persiana enrollable o un estor en un estado predefinido ajustable. La función de alarma tiene máxima prioridad. Ningún otro comando se tiene en cuenta si se activa una Alarma. Sólo el final de la alarma permite de nuevo los otros comandos.

■ Forzado

La función de Forzado permite forzar una persiana enrollable o un estor en una posición definida. Este comando es prioritario, pero con una prioridad inferior a la de las alarmas. Si el forzado está activo, ningún otro control se tiene en cuenta. Sólo se tendrán en cuenta los comandos de fin de forzado o de alarmas.

■ Escena

La función Escena permite agrupar un conjunto de salidas. Estas salidas pueden ponerse en un estado predefinido que se puede configurar. Una escena se activa con la pulsación de un pulsador. Cada salida puede ser integrada en 8 escenas diferentes.

■ Indicación estado

La función Indicación de estado 1 bit permite enviar el último movimiento de la persiana enrollable o de láminas.

1.7 Material y programa necesarios para la configuración

- PC Windows con el programa ETS,
(Versión 3.0f o superior o 4.0.7 o superior. Descargue e instale la actualización en caso necesario.)
- Acoplador de medios. La versión del programa debe responder a las siguientes características :
 - Firmware : > 1.2.5
 - Plug-in : > 1.0.11(Compruebe que dispone de los derechos de administrador de Windows, de lo contrario no podrá instalar el plug-in del acoplador de medios.)
- Interfaz de programación.

2. Configuración y ajustes

2.1 Entrada

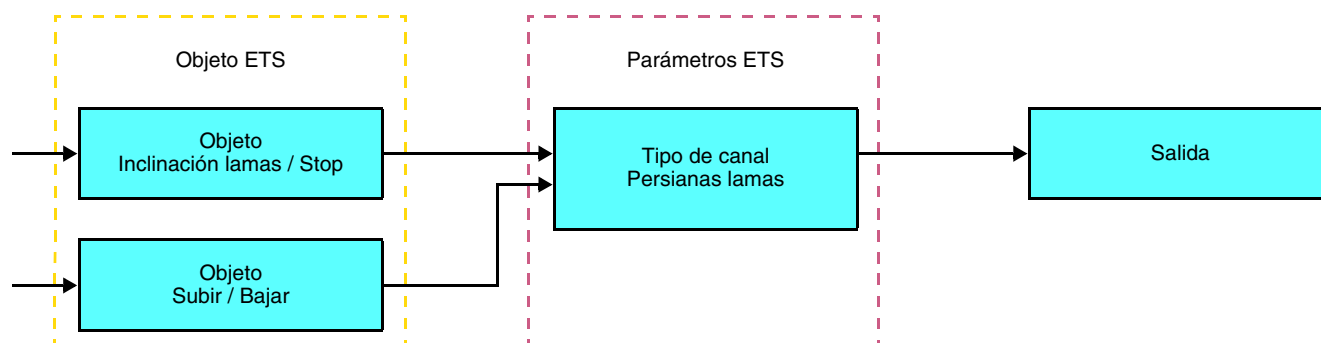
2.1.1 Lista de los objetos

Parámetros	Nº	Nombre	Función del objeto	Longitud	C	R	W	T
Persianas lamas	0	Entrada	Subir / Bajar	1 bit	C	R	-	T
	1	Entrada	Inclinación lamas / Stop	1 bit	C	R	-	T

2.1.2 Ajuste de los parámetros

■ Tipo de canal : Persianas lamas

Esta función permite controlar las persianas enrollables y de láminas (movimiento de la persiana y ajuste de las láminas en el caso de las persianas de láminas).



Esta función controla las persianas enrollables / de lamas con uno o dos botones-pulsadores (Entrada). Un botón-pulsador para SUBIR y otro para BAJAR.

La función envía el objeto **SUBIR / BAJAR** (pulsación larga) y el objeto **ángulo de las láminas / stop** (pulsación corta).

Nota :

- pulsación corta : < 0.4 s
- pulsación larga : >= 0.4 s

2.2 Salida persianas lamas

2.2.1 Lista de los objetos

N°	Nombre	Función del objeto	Longitud	C	R	W	T
2	Salida	Subir / Bajar	1 bit	C	R	W	-
3	Salida	Inclinación lamas / Stop	1 bit	C	R	W	-
4	Salida	Forzado	2 bit	C	R	W	-
5	Salida	Alarma 1	1 bit	C	R	W	-
6	Salida	Alarma 2	1 bit	C	R	W	-
7	Salida	Escena	1 byte	C	R	W	-
8	Salida	Indicación estado	1 bit	C	R	-	T

2.2.2 Ajuste de los parámetros

Dispositivo: 1.1.1. Programadores persianas lamas radio

Salida
Información

Tipo de función: Lamas

Estado tras anulación forzado: Mantener

Posición en alarma 1 activada: Subir

Posición en alarma 2 activada: Bajar

Duración bajada total: 120

Cierre del relé por inclinación Valor (1 ...50 x50ms): 3

Objetos de Grupo / Parámetros / Puesta en marcha

■ Funciones de Subida / Bajada e Indicación de estado

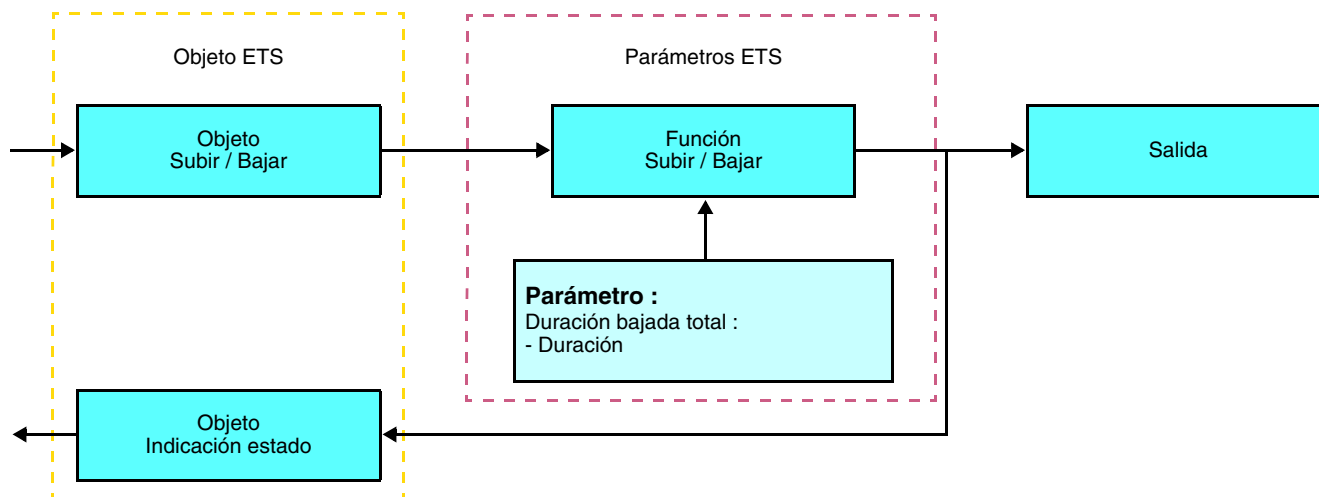
La función de Subida / Bajada permite subir o bajar una persiana enrollable, un estor de lamas inclinables, un estor toldo, un estor veneciano, etc.

Esta función también permite abrir y cerrar cortinas eléctricas. La orden de control puede realizarse a través del Pulsador o del automatismo.

Descripción del objeto **Indicación de estado 1 bit** :

0 : último desplazamiento hacia arriba,

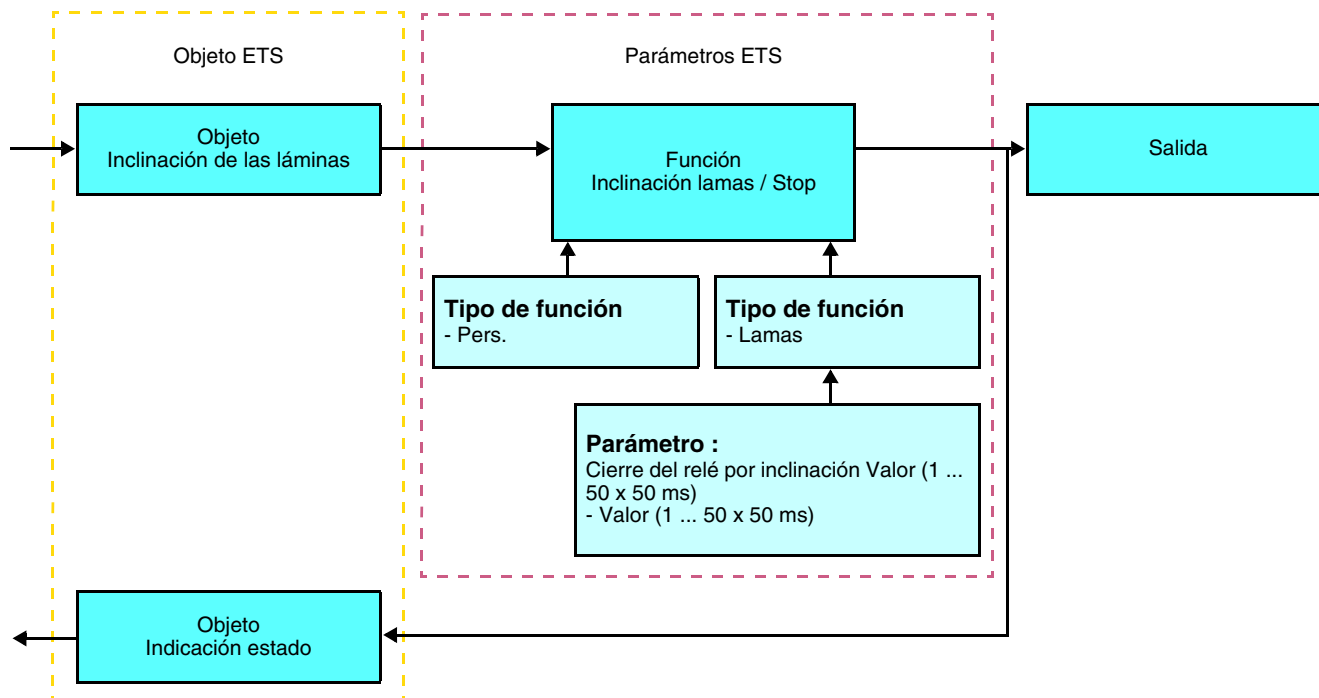
1 : último desplazamiento hacia abajo.



Parámetro	Descripción	Valor
Duración bajada total	Este parámetro define la duración del cierre del contacto para una bajada completa.	De 0 a 500 s por pasos de 1 s Valor por defecto : 120 s

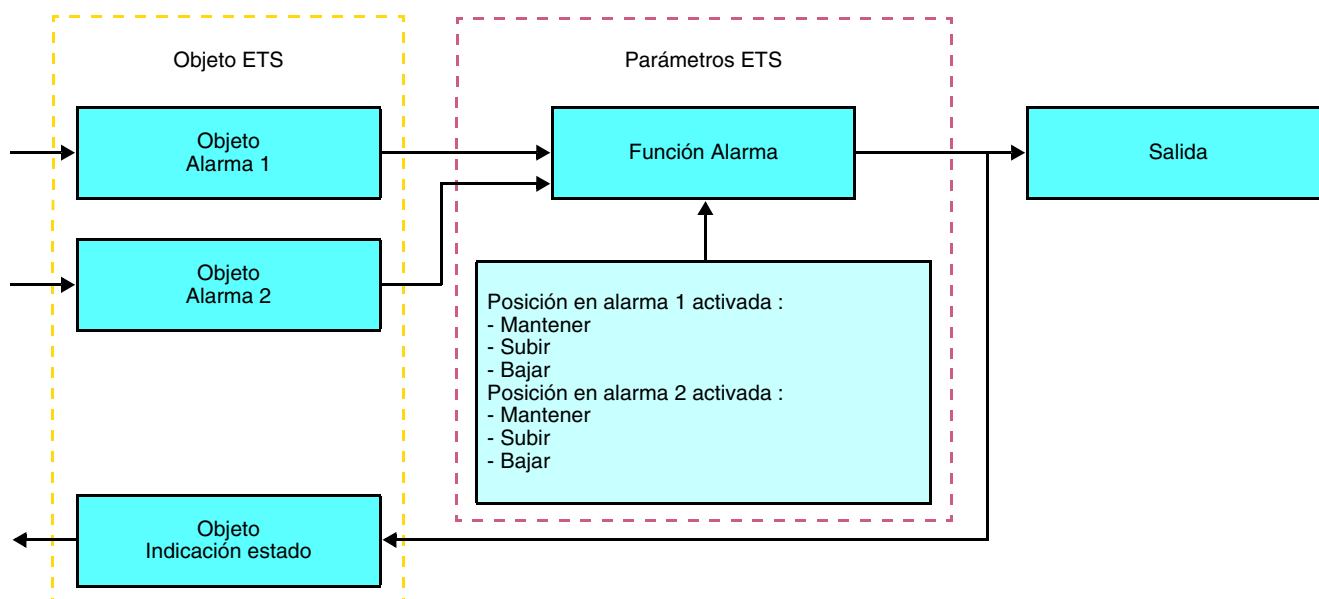
■ Función de Inclinación de las lamas / Parada

La función Inclinación de las lamas / Stop permite inclinar las lamas de un estor o detener su movimiento. Esta función permite modificar la ocultación o redirigir los rayos de luz procedentes del exterior. Esta función se pone en marcha con el objeto de **Inclinación de las lamas / Parada**. La inclinación deseada se obtiene mediante una sucesión de impulsos de control. La configuración consiste en programar la duración de un impulso de orden que define el número de impulsos para pasar de una inclinación de 0% a una inclinación de 100%.



■ Funciones Alarma 1 y Alarma 2

Las funciones de Alarma permiten poner una persiana enrollable o un estor en un estado predefinido ajustable. La alarma por viento se activa con el objeto **Alarma 1** y la alarma por lluvia con el objeto **Alarma 2**. La función de alarma tiene máxima prioridad. La alarma 1 tiene una prioridad mayor que la alarma 2. Ningún otro comando se tiene en cuenta si se activa una Alarma. Sólo el final de la alarma permite de nuevo los otros comandos.



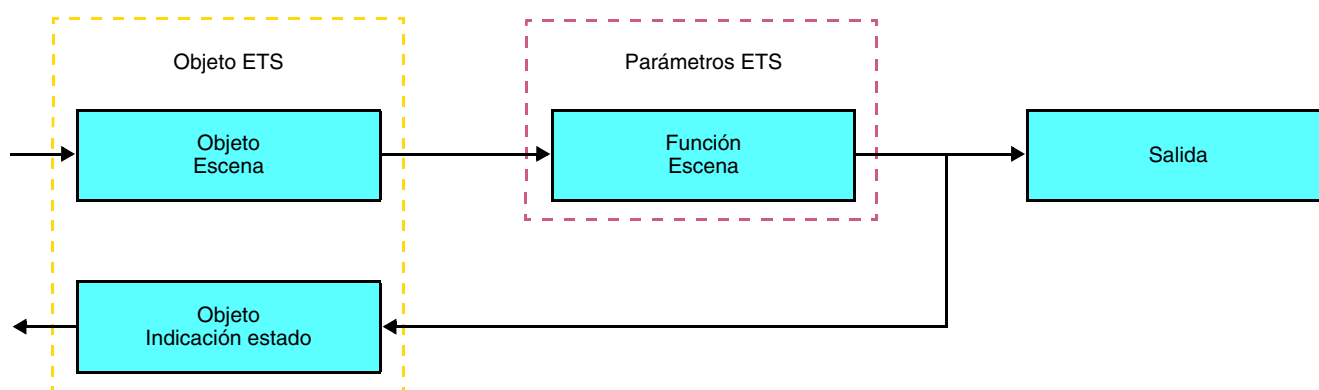
Parámetro	Descripción	Valor
Posición en alarma 1 activada	Este parámetro define la posición de la persiana enrollable o del estor cuando la función Alarma por viento está activada.	Mantenimiento, Subida, Bajada Valor por defecto : Subir
Posición en alarma 2 activada	Este parámetro define la posición de la persiana enrollable o de láminas cuando la función Alarma lluvia se activa.	Mantenimiento, Subida, Bajada Valor por defecto : Bajar

■ Función Escena

Una escena permite controlar un grupo de salidas. Cada una de las salidas de este grupo pasará a un estado predefinido para esta escena.

El objeto **Escena** activa una escena.

El grupo de salidas está creado previamente al establecer una relación entre las salidas que deben formar parte de la escena y el pulsador que va a activar la escena. Cada salida puede ser integrada en 8 escenas diferentes. Un número de escena superior a 8 no será tomado en cuenta.



→ Descripción del objeto **Escena** (1 byte)

7	6	5	4	3	2	1	0
Learn	x	Número escena					

Aprendizaje y memorización (mantener) en la habitación

Este procedimiento permite modificar y almacenar una escena mediante acción local sobre los pulsadores situados en la habitación :

- Active la escena mediante una pulsación corta del pulsador de la habitación que activa la escena,
- Ponga las salidas en el estado deseado con ayuda de los pulsadores que las controlan individualmente,
- Almacene el estado de las salidas mediante una pulsación larga superior a 5 s en el pulsador de la habitación que activa la escena.

La memorización (mantener) se indica con la inversión del estado de las salidas implicadas durante 3 s.

2.3 Configuración con acoplador de medios (ETS versión > 3.0f)

■ Principio de configuración

El acoplador de medios TR131 permite la configuración mediante ETS de los productos vía radio de una instalación KNX vía radio o de una instalación KNX mixta que incluye productos vía radio y productos vía bus. En funcionamiento normal, los emisores de radio funcionan en modo unidireccional. La configuración se realiza en modo bidireccional.

■ Recomendaciones de uso

1. El acoplador de medios debe permanecer en su sitio después de la configuración. Transmite las órdenes entre los productos vía radio y los productos vía bus en modo auto.
2. El acoplador debe estar en primera línea: dirección física de tipo **x.y.0**.
3. El acoplador debe estar en una línea distinta a la de la interfaz USB / serie / IP.
4. El uso de acopladores de medios de generación anterior (TR130A / B) no está permitido en una instalación que contenga un nuevo acoplador de medios (TR131A / B).
5. Separe las líneas vía radio y TP :
 - La línea vía radio no debe contener productos TP: las vistas de la línea en ETS y en el plug-in presentarían incoherencias.
 - Las líneas TP no deben llevar productos vía radio: la configuración de estos productos vía radio sería entonces imposible.
6. Utilice el plug-in solo para programar las direcciones físicas y descargar los productos. Como ETS no es capaz de programar productos vía radio, no es posible usar los menús de configuración habituales.
7. La función copia de producto no puede usarse en ETS para los productos vía radio. Conlleva incoherencias en los proyectos lo que provoca el mal funcionamiento del plug-in.
8. La copia de proyecto que ya contiene un acoplador de medios configurado provoca el mal funcionamiento del plug-in.
9. Se desaconseja el uso del botón «Por defecto» en la ventana de ajuste ETS. Esto conlleva :
 - La pérdida del ajuste de un producto ya configurado.
 - La desincronización entre los datos del plug-in y los productos vía radio configurados.
10. Durante los procedimientos de direccionamiento físico, de descarga o de reset fábrica de productos vía radio unidireccionales, varias tentativas pueden ser necesarias para lograr el procedimiento.
11. El cambio de línea de un acoplador de medios ya configurado conlleva el mal funcionamiento del plug-in.
12. No utilice la función **Descargar / Descargar aplicación** que se encuentra disponible en el programa ETS.

■ Procedimiento de instalación

- Crear una línea reservada para los productos vía radio en su proyecto ETS,
- Insertar en primer lugar el acoplador de medios en esta línea y después insertar el resto de productos vía radio en esta línea,
- Realizar la programación, el ajuste de los parámetros y el direccionamiento del grupo de todos los productos vía radio con excepción del acoplador de medios,
- Descargar la dirección física del acoplador de medios, que debe ser del tipo 1.1.0. (siempre debe terminar en cero),
- Instalar el plug-in del acoplador de medios : Pulse con el botón derecho sobre el producto en el árbol ETS, después seleccione **editar los parámetros**. Para la instalación del plug-in, es necesario disponer de los derechos de Administrador de Windows.

TR131 - Parámetros de los productos radio

Exportar Importar | Generar un código de instalación

Vista TR131

Datos TR131

Datos ETS

Referencia	@ ETS
TR131	1.1.0
Versión	1.1
Última descarga	17/01/2013 8:39:59
Descripción	Acoplador de medios

Datos producto

@ programados	Número de serie
1.1.0	81 09 05 41 08 19
Versión máscara	DoA programado
00.00	97 09 00 40 00 23
Código de instalación	DoA guardado
1142	00 09 60 39 65 00

Versiónes software

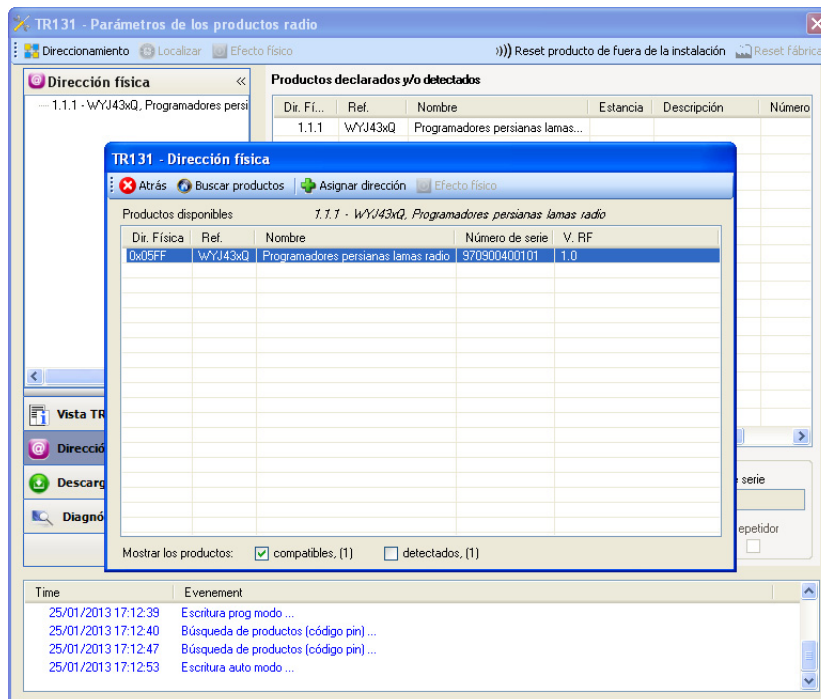
TR131 (Plug-in)	TR131 (VD5)
1.1.0.26570	1.1.0
Productos radio (Plug-in)	TR131 (Firmware)
1.1.0.30982	01.03.00

Time | **Evenement**

17/01/2013 10:23:21 | Recuperando informaciones del acoplador de medios : correcto

■ Direccionamiento físico de los emisores de radio

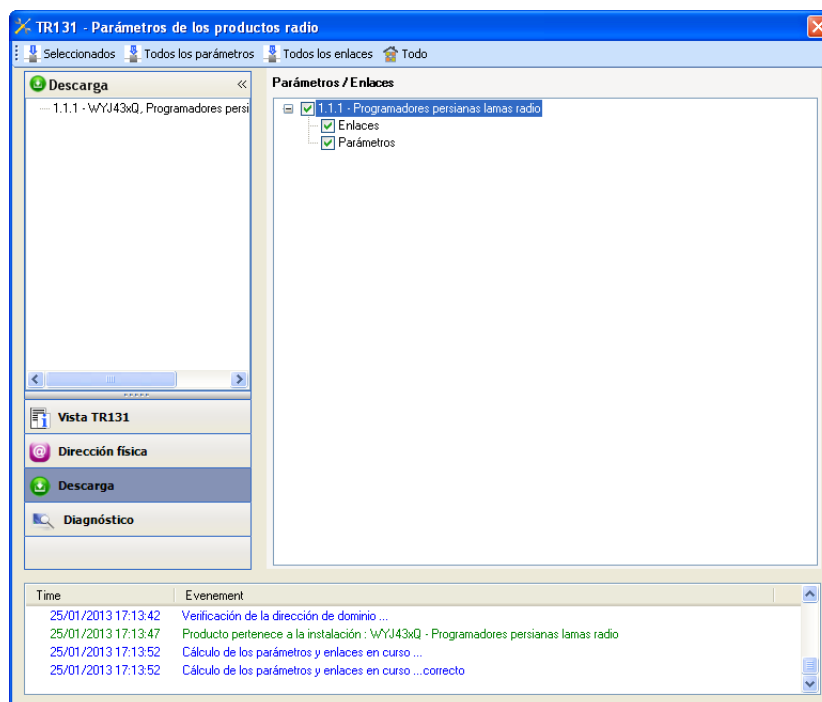
- Pulse el botón **Direccionamiento físico** para que aparezca la pantalla de direccionamiento físico del plug-in,
- Seleccione el producto que se quiere direccionar y después pulse en el campo **Direccionamiento** en la línea de menú de la parte superior izquierda de la ventana,
- Pulse en **Búsqueda de productos**, si el producto no se encuentra durante la búsqueda, realice un reseteo del producto a los valores de fábrica,
- Seleccione el producto que quiere direccionar y pulse en **Asignar dirección**. Se realiza el direccionamiento físico del producto. El producto ya forma parte de la instalación,
- Después de descargar la dirección física, el símbolo aparece delante del producto,
- Repita esta operación con el resto de emisores de radio.



■ Descarga del programa y de los parámetros

Esta operación se realiza con el plug-in. Existe 2 maneras de acceder a la vista de **Descarga** :

- Desde el acoplador de medios
 - Pulse con el botón derecho sobre el producto en el árbol ETS, después seleccione **editar los parámetros**,
 - Pulse en **Descarga** y siga las instrucciones de la pantalla.
- Desde el producto vía radio para descargar
 - Pulse con el botón derecho sobre el producto en el árbol ETS, después seleccione **Descargar producto vía radio...** y siga las instrucciones en pantalla.



La ventana de la derecha permite seleccionar para cada producto los parámetros y/o las uniones que se quieren descargar.

Finalice la descarga seleccionando en la barra superior el tipo de descarga :

- **Seleccionados** para descargar los parámetros y las uniones seleccionados,
- **Todos los parámetros** para descargar todos los parámetros de todos los productos mostrados,
- **Todas las uniones** para descargar todas las uniones de todos los productos mostrados,
- **Todo** para descargar todos los parámetros y todas las uniones de todos los productos mostrados.

Para comprobar las funciones y la comunicación vía radio KNX, vuelva al modo de explotación normal y espere 15 s antes de pulsar una tecla de control de un emisor.

Atención : El plug-in del acoplador de medios debe estar desactivado durante las pruebas funcionales.

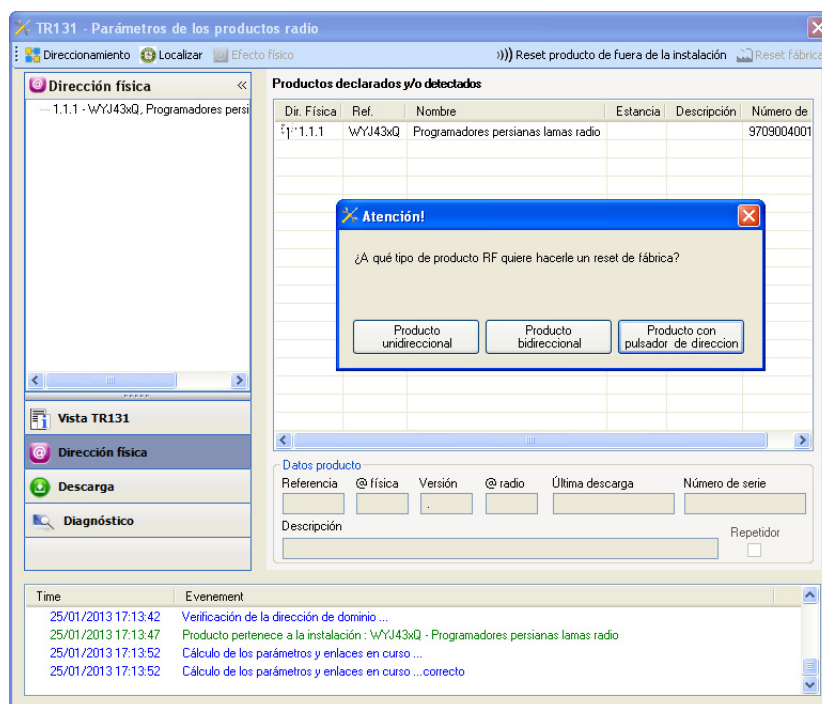
N.B. : Para más información consulte la descripción del programa de aplicación de TR131.

3. Reset fábrica

Esta función permite volver a la configuración inicial del producto (configuración al salir de fábrica). Después de un reset fábrica el producto puede volver a utilizarse en una nueva instalación. El reset fábrica puede efectuarse directamente desde el producto, o bien desde el plug-in del acoplador de medios. Se aconseja esta última solución si el producto forma parte de una instalación configurada mediante ETS, de esta forma el producto se borra del proyecto.

3.1 Reset fábrica por ETS a través del acoplador de medios

- Para un producto que forma parte de la instalación (conocido por el acoplador de medios) : En el menú **Direccionamiento físico**, seleccione **Reset fábrica** y después siga las instrucciones que aparecen en pantalla,
- Para un producto que no forma parte de la instalación (desconocido por el acoplador de medios) : En el menú **Physical addressing**, seleccione **RESET device out of installation**, y después **Unidirectional device with Addr. button**.



En el producto, active el botón de direccionamiento tal como se describe a continuación :






- Pulse una pulsación larga (> a3 segundos) en el botón OK hasta que aparezca el menú,
- Seleccione "Menú instalador" con los botones ↑ o ↓,
- Pulse el botón OK para confirmar su selección,
- Seleccione "Parámetros **Quicklink**" con los botones ↑ o ↓,
- Pulse el botón OK para confirmar su selección,
- Seleccione "Configuración" con los botones ↑ o ↓,
- Pulse el botón OK para confirmar su selección,
- Seleccione "Conf. Activada" con los botones ↑ o ↓,
- Pulse el botón OK para confirmar su selección.

El producto se encuentra en modo configuración.

3.2 Reset fábrica desde el producto

Siempre se puede realizar un reset fábrica directamente desde el producto.

Reset fábrica desde el producto :

- Pulse una pulsación larga (> a 3 segundos) en el botón ON hasta que aparezca el menú,
- Seleccione "Menú instalador" con los botones  o ,
- Pulse el botón OK para confirmar su selección,
- Seleccione "Ajuste fábrica" con los botones  o ,
- Pulse una pulsación larga (> a 10 segundos) en el botón OK hasta que aparezca el símbolo .

Le producto se reinicia automáticamente.

Nota :

Para reutilizar un producto ya programado en otra instalación, con independencia del modo de configuración, hay que realizar un reset fábrica del producto.

4. Ejemplo de aplicación


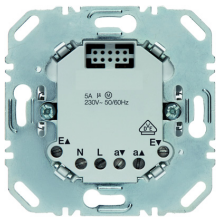

Subir / Bajar - Persianas lamas

El módulo WYJ43xQ controla el módulo WUJ42 y el módulo 4 salidas persiana.

Funcionamiento :

- Al cerrar el contacto de entrada (manualmente o por programación) : Subir - Persianas lamas,
- Al abrir el contacto de entrada (manualmente o por programación) : Bajar - Persianas lamas.

Material :

1x WYJ43xQ	1x WUJ42	1 módulo 4 salidas persiana
		

Objeto KNX


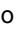

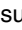
N°	WYJ43xQ		N°	WUJ42
	Nombre del objeto			Nombre del objeto
0	Entrada - Subir / Bajar	→	2	Salida - Subir / Bajar
1	Entrada - Inclinação lamas / Stop	→	3	Salida - Inclinação lamas / Stop

N°	WYJ43xQ		Módulo 4 salidas persiana
	Nombre del objeto		Nombre del objeto
0	Entrada - Subir / Bajar	→	Salida - Subir / Bajar
1	Entrada - Inclinação lamas / Stop	→	Salida - Inclinação lamas / Stop

Parámetros KNX

	WUJ42	WYJ43xQ	Módulo 4 salidas persiana
	Salida		
Tipo de canal	Lamas	Parámetros por defecto	Parámetros por defecto
Duración bajada total	50		

Comentario :

- Una pulsación corta del pulsador  o  detiene la persiana o inclina las láminas,
- Una pulsación larga del pulsador  sube la persiana,
- Una pulsación larga del pulsador  baja la persiana.

5. Características principales

Producto	WYJ43xQ
Número máx. de direcciones del grupo	60
Número máx. de asociaciones	62

© HAGER Sistemas S.A.
Paratge Coll Blanc s/n Apartado 39
E-08430 La Roca del Vallés
Tel: 93 842 47 30
Fax:93 842 21 32